



**Пробный вариант № 2
от контрольных измерительных материалов основного
государственного экзамена 2026 года
по ГЕОГРАФИИ**

Инструкция по выполнению работы

Экзаменационная работа состоит из 30 заданий. На выполнение работы по географии отводится 2,5 часа (150 минут).

Ответы к заданиям 1, 4, 5, 6, 11, 16–18 записываются в виде одной цифры, которая соответствует номеру правильного ответа. Эту цифру запишите в поле ответа в тексте работы, а затем перенесите в бланк ответов №1.

Ответы к заданиям 2, 3, 7–10, 13–15, 19–28 записываются в виде числа, слова (словосочетания) или последовательности цифр. Ответ запишите в поле ответа в тексте работы, а затем перенесите в бланк ответов № 1. Каждый символ пишите в отдельной клеточке в соответствии с приведёнными в бланке образцами. При переносе ответа в виде последовательности цифр на бланк (задания 3, 8, 14, 15, 19, 20, 22, 25–27) следует указать только эту последовательность, без запятых, пробелов и прочих символов. Если ответ на задание имеет единицу измерения, то при переносе ответа на бланк следует записать только полученное число. Единицы измерения в ответе указывать не надо.

В задании 24 ответом может быть десятичная дробь. Ответ запишите по приведённому ниже образцу в поле ответа в тексте работы, а затем перенесите в бланк ответов № 1.

Ответ: -1,8 тыс. человек

-	1	,	8										
---	---	---	---	--	--	--	--	--	--	--	--	--	--

Работа содержит 3 задания (12, 29 и 30), на которые следует дать развёрнутый ответ. Ответы на эти задания записываются на бланке ответов № 2. Запишите сначала номер задания, а затем ответ на него.

При выполнении работы разрешается использовать географические атласы для 7, 8 и 9 классов, линейку и непрограммируемый калькулятор.

Все бланки заполняются яркими чёрными чернилами. Допускается использование гелевой или капиллярной ручки.

При выполнении заданий можно пользоваться черновиком. Записи в черновике, а также в тексте контрольных измерительных материалов не учитываются при оценивании работы.

Баллы, полученные вами за выполненные задания, суммируются. Постарайтесь выполнить как можно больше заданий и набрать наибольшее количество баллов.

После завершения работы проверьте, чтобы ответ на каждое задание в бланках ответов № 1 и № 2 был записан под правильным номером.

Желаем успеха!

1

Михаил Петрович Лазарев – русский мореплаватель. 28 января 1820 г. на шлюпах «Восток» (под командованием Ф.Ф. Беллинсгаузена) и «Мирный» (под командованием М.П. Лазарева) российские моряки первыми достигли берегов Антарктиды. Какой из перечисленных географических объектов в Антарктике носит имя М.П. Лазарева?

- 1) течение
- 2) пролив
- 3) море
- 4) полуостров

Ответ:

2

Вставьте название государства на место пропуска. поведуют ислам?

По горным хребтам Забайкалья, Алтая и Саян проходит участок Государственной сухопутной границы РФ с _____.

Ответ: _____

3

Комфортность природных условий для жизни людей во многом определяется широтным расположением и продолжительностью полярных дней (ночей). Запишите города в порядке увеличения продолжительности полярной ночи в них, начиная с города с самым коротким периодом полярных ночей, либо с города, где не наблюдается явление полярной ночи.

- 1) Архангельск
- 2) Воркута
- 3) Мурманск

Ответ:

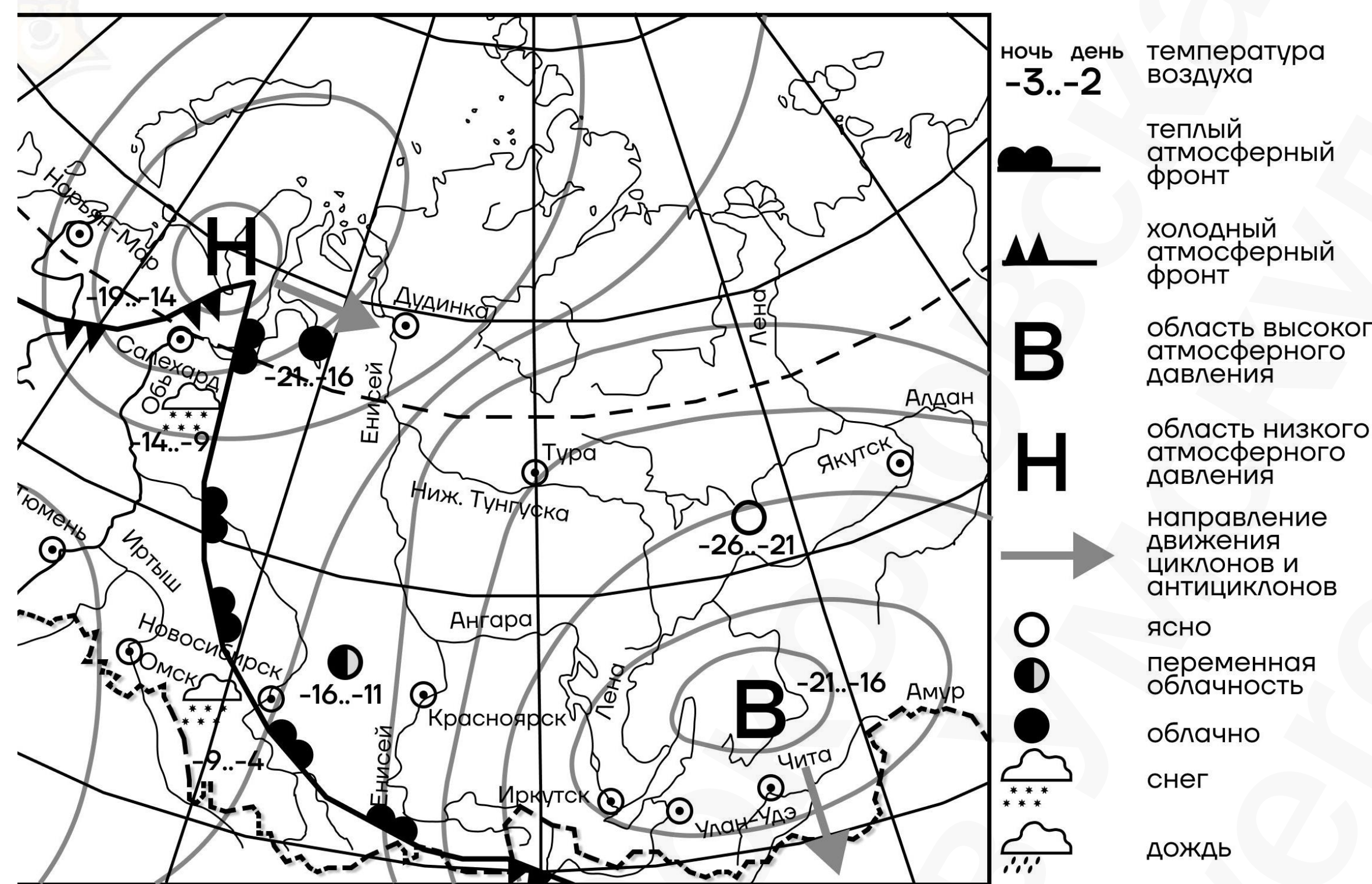
4

К традиционным занятиям какого из перечисленных народов России относятся оленеводство, охота на пушного зверя, рыболовство?

- 1) чуваша
- 2) ненцы
- 3) кабардинцы
- 4) калмыки

Ответ:

Задания 5 и 6 выполняются с использованием приведённой ниже карты погоды.



5 Какой из перечисленных населенных пунктов, показанных на карте, находится под воздействием антициклона?

- 1) Нарьян-Мар
- 2) Улан-Удэ
- 3) Салехард
- 4) Тюмень

Ответ:

6 Карта погоды составлена на 25 декабря 2013 года. Укажите, в каком городе, изображенном на карте, ожидается существенное похолодание?

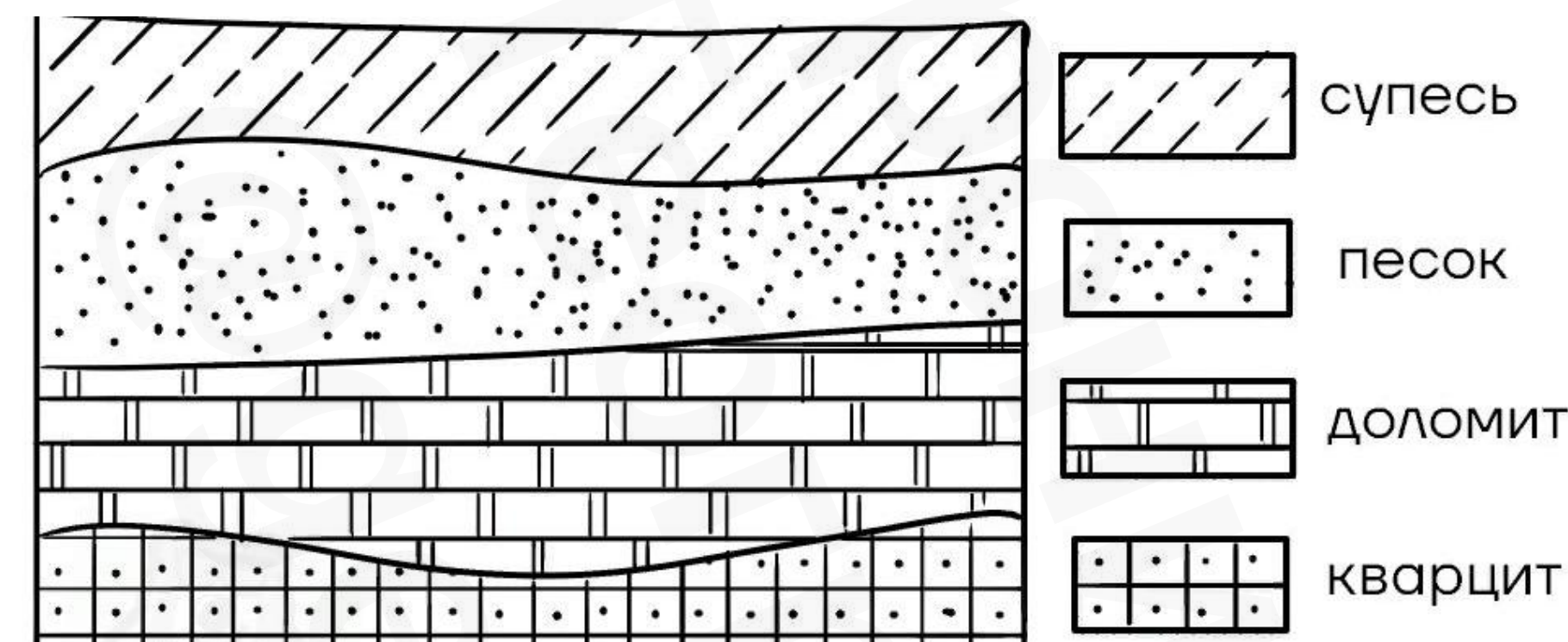
- 1) Салехард
- 2) Красноярск
- 3) Иркутск
- 4) Дудинка

Ответ:

7 Определите, на территории какой страны находится объект с географическими координатами 30° ю.ш. и 62° з.д.

Ответ: _____

8 Во время экскурсии учащиеся сделали схематическую зарисовку залегания горных пород на обрыве у берега реки.

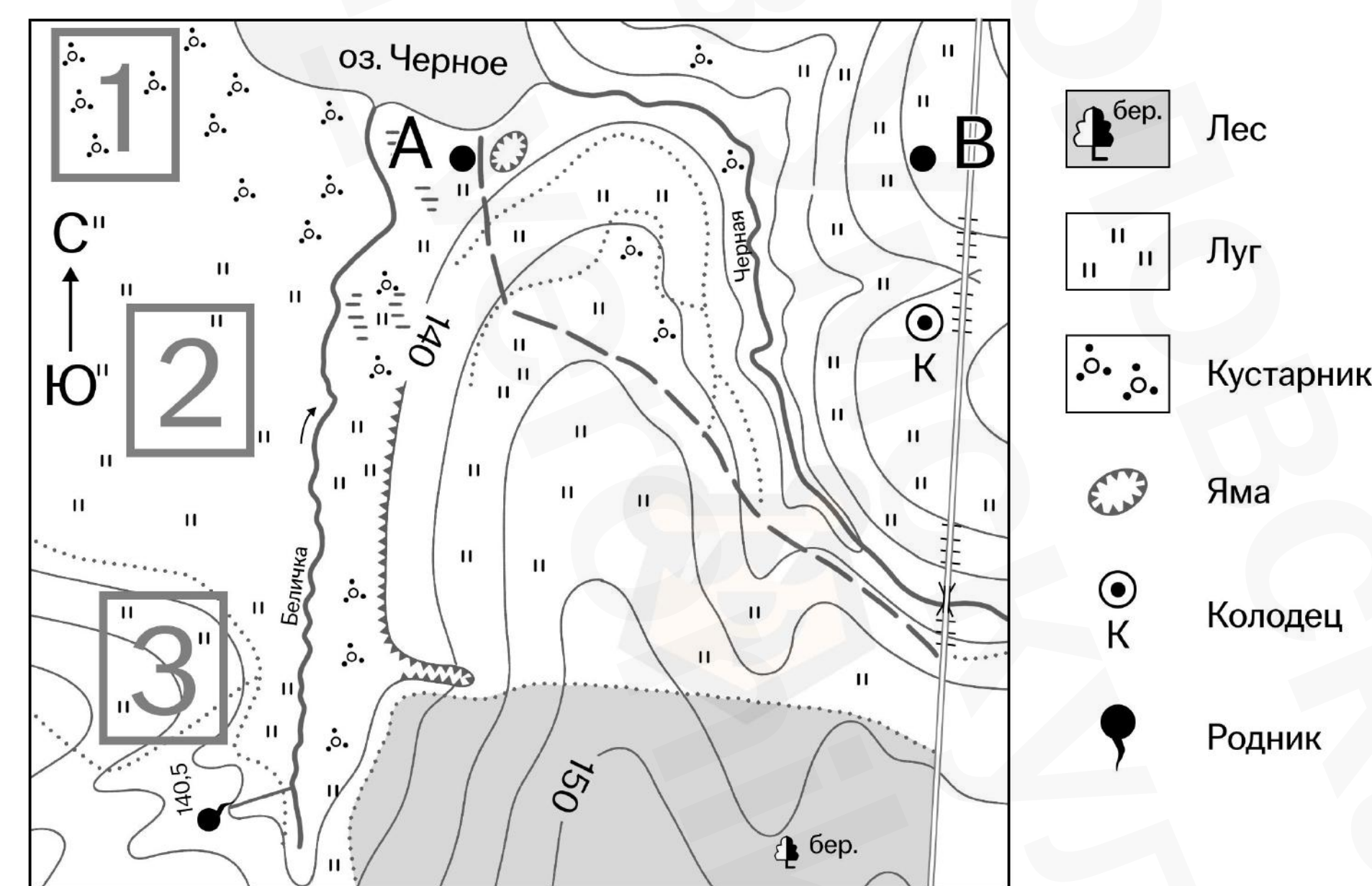


Расположите показанные на рисунке слои горных пород в порядке уменьшения их возраста (от самого древнего до самого молодого слоя). Запишите в ответ получившуюся последовательность цифр.

- 1) Супесь
- 2) Кварцит
- 3) Песок

Ответ:

Задания 9–12 выполняются с использованием приведённого ниже фрагмента топографической карты.



Масштаб 1:10 000
В 1 см 100 м
Горизонталы проведены через 2,5 метра



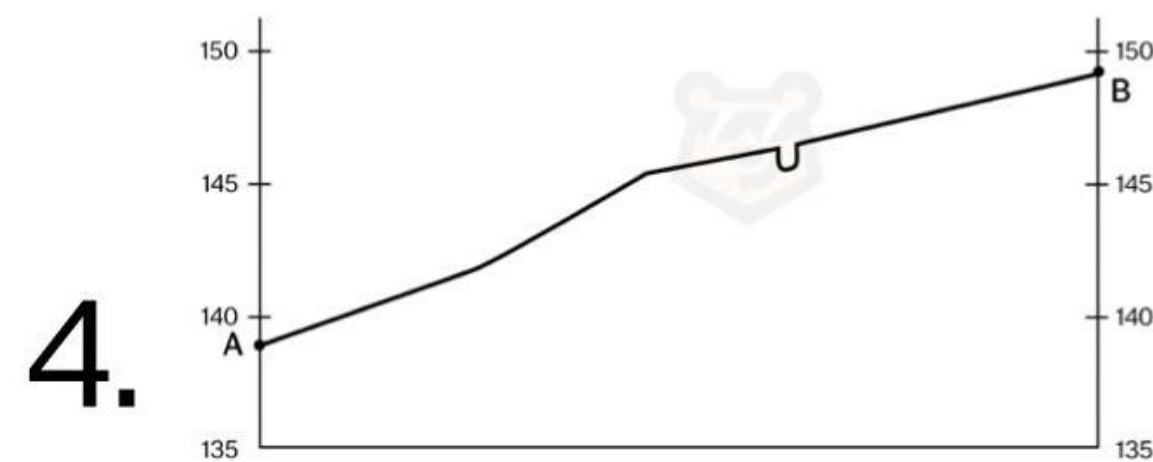
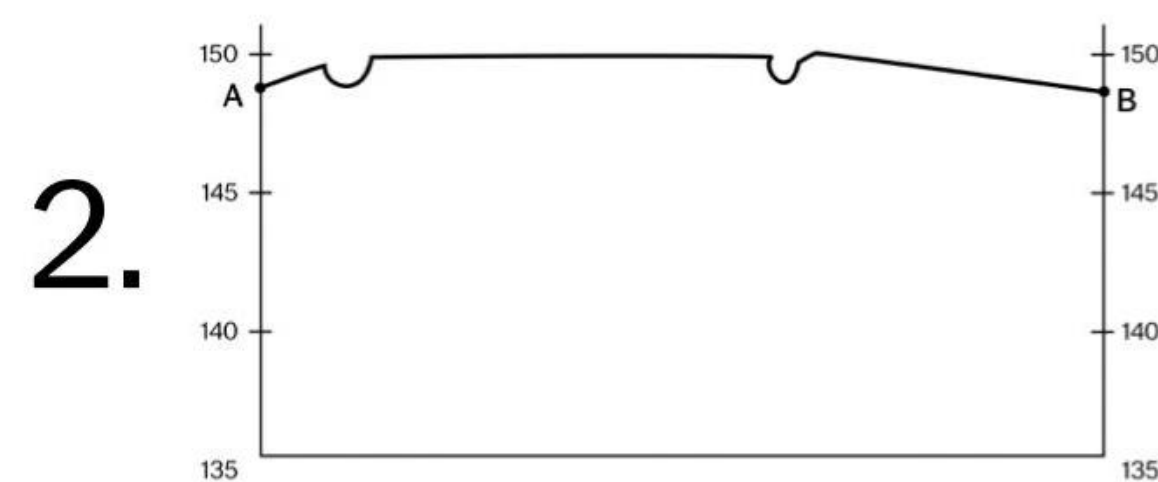
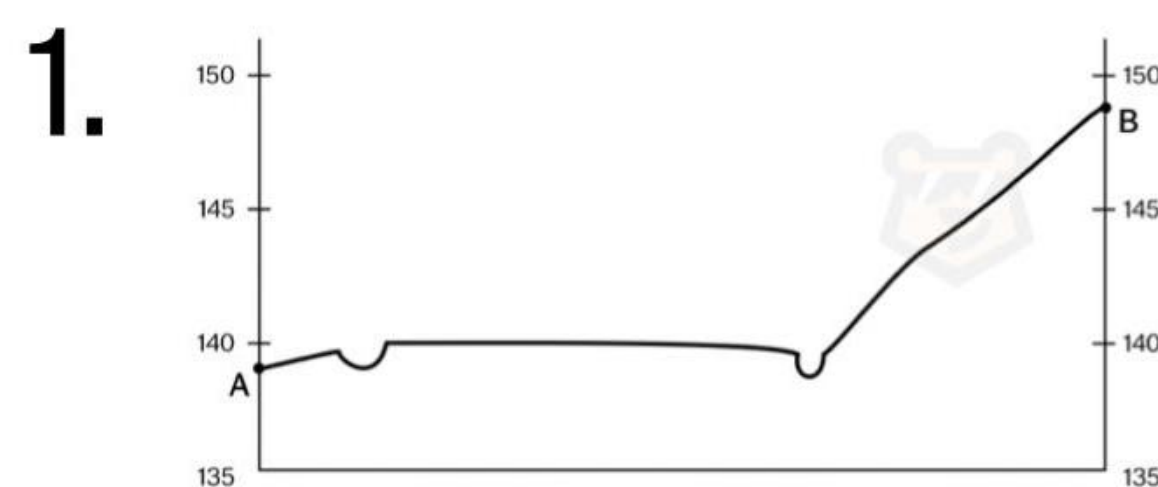
9 Определите по карте расстояние на местности по прямой от точки В до колодца. Измерение проводите между точкой и центром условного знака. Полученный результат округлите до десятков метров. Ответ запишите в виде числа.

Ответ: _____ м

10 Определите по карте, в каком направлении от точки В находится колодец.

Ответ: _____

11 На рисунках представлены варианты профиля рельефа местности, построенные на основе карты по линии А – В разными учащимися. Какой из профилей построен верно?



Ответ:

12 Участники школьной футбольной секции выбирают место для игры в футбол. Определите, какой из участков, обозначенных на карте цифрами 1, 2 и 3, лучше всего подходит для этого. Для обоснования Вашего ответа приведите два довода.

Ответ запишите на бланке ответов № 2, сначала указав номер задания.

13 В воздухе при температуре +15 °С содержится 12 г/м³ водяного пара. Определите относительную влажность воздуха, если известно, что максимально при данной температуре может содержаться 21 г/м³ водяного пара. Ответ округлите до целого числа.

Ответ: _____ %

14 Сель – грязевой или грязекаменный поток, отличающийся разрушительной силой, внезапно возникновения. Укажите два региона, для которых это природное явление характерно.

- 1) Омская область
- 2) Костромская область
- 3) Республика Алтай
- 4) Забайкальский край
- 5) Вологодская область

Ответ:

15 Какие два из перечисленных видов хозяйственной деятельности служат примерами рационального природопользования?

- 1) выработка электроэнергии на альтернативных электростанциях
- 2) интенсивный выпас скота
- 3) использование попутного нефтяного газа
- 4) избыточное орошение в засушливых районах
- 5) использование тяжёлой техники в тундре

Ответ:

Задания 16 и 17 выполняются с использованием приведённого ниже текста.

Ученики школ из разных городов обменялись данными, которые были получены на местных метеостанциях. Собранные ими данные представлены в таблице:

Пункт наблюдения	Географические координаты пункта наблюдения	Высота над уровнем моря, м	Средняя температура воздуха, °С		Среднегодовое количество атмосферных осадков, мм
			Июль	Январь	
Томск	56°с.ш. 85°в.д.	117	+ 24,9	- 11,8	539
Саранск	54°с.ш. 45°в.д.	171	+ 24,9	- 8,3	510
Ставрополь	45,5°с.ш. 42°в.д.	575	+ 27,8	- 3,4	571
Краснодар	45°с.ш. 38°в.д.	670	+ 25,4	- 2,1	604



16 Ученики проанализировали полученную таблицу в целях выявления зависимости между климатом и географическим положением пункта. У всех учеников выводы получились разные. Кто из учеников сделал верный вывод на основе представленных данных?

- 1) Женя: «Чем больше абсолютная высота города, тем меньше там выпадает осадков».
- 2) Вова: «Зимой с увеличением высоты температура воздуха снижается».
- 3) Вика: «При движении на юго-запад амплитуда среднегодовых температур воздуха уменьшается».
- 4) Лёша: «Амплитуда среднегодовых температур воздуха уменьшается при движении на северо-восток».

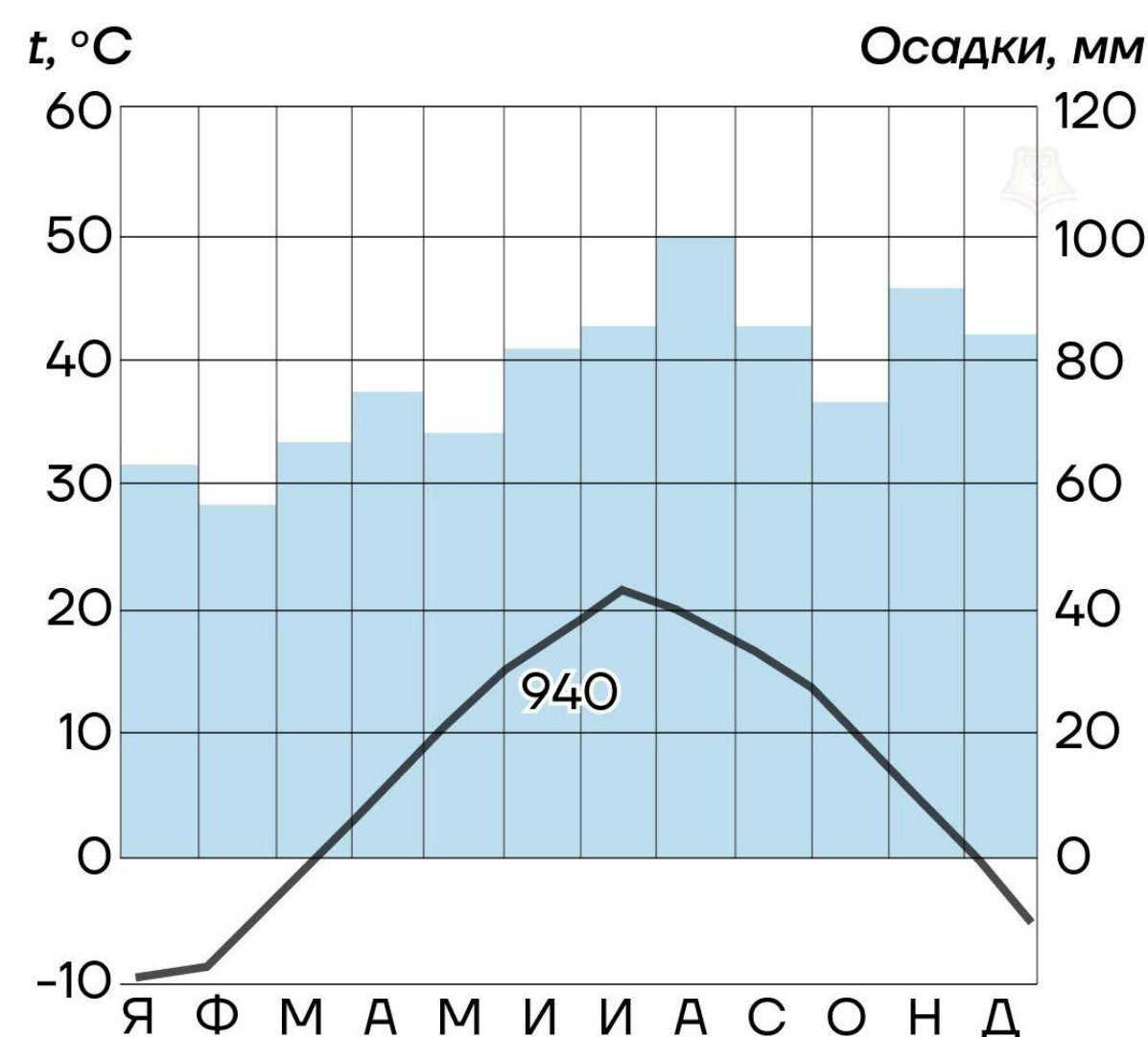
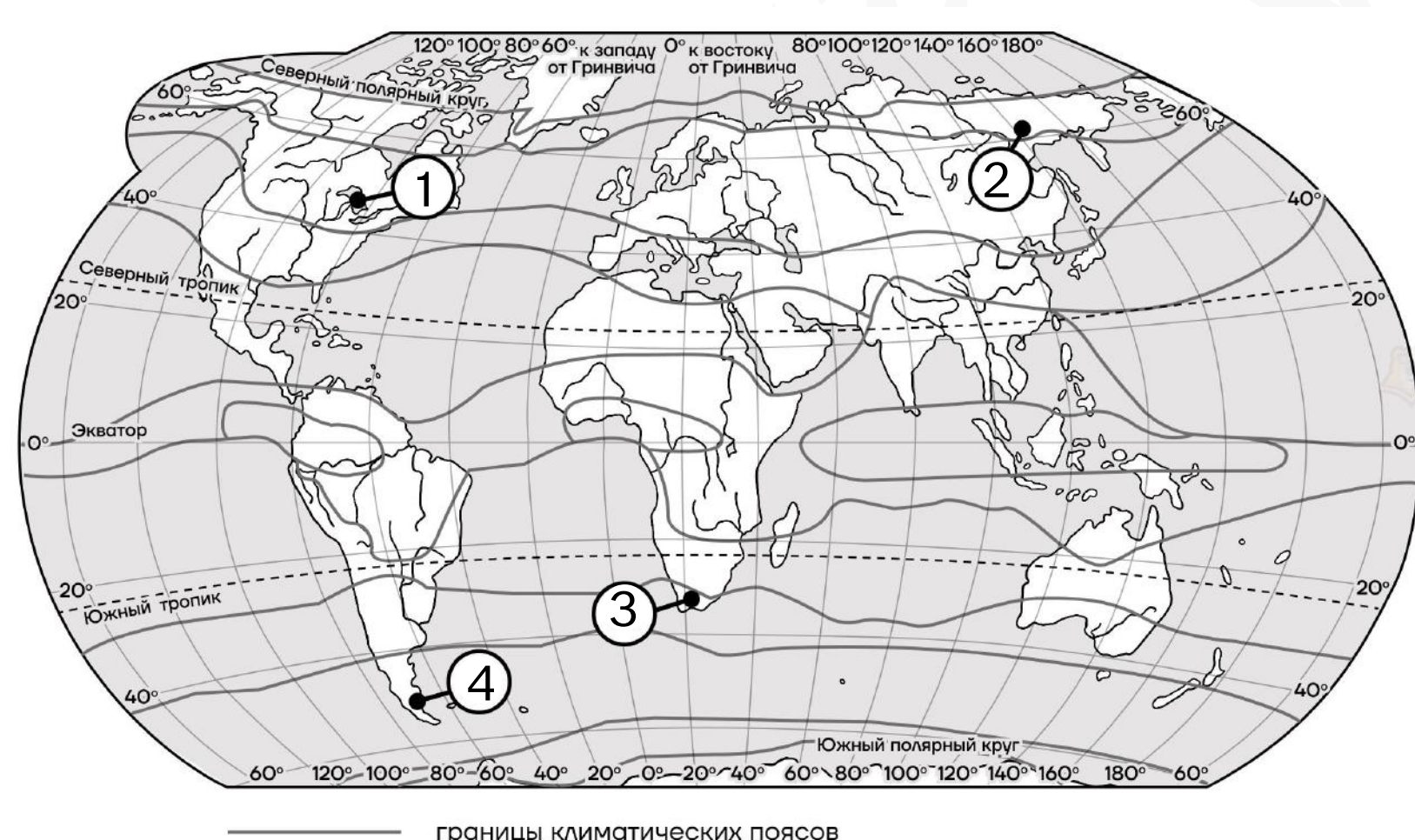
Ответ:

17 В каком из перечисленных городов 23 октября ночь будет самой продолжительной?

- 1) Томск
- 2) Саранск
- 3) Ставрополь
- 4) Краснодар

Ответ:

18 Определите, климат какого из перечисленных пунктов отображен на данной климатограмме.



Ответ:

19 Напишите предложенные города в порядке уменьшения в них численности населения. В ответ запишите получившуюся последовательность цифр.

- 1) Томск
- 2) Екатеринбург
- 3) Архангельск

Ответ:

20 Туристические фирмы разных субъектов РФ разработали слоганы (рекламные лозунги) для привлечения туристов в свои регионы. Установите соответствие между слоганами и субъектами РФ: к каждому элементу первого столбца подберите соответствующий элемент из второго столбца.

СЛОГАНЫ

- А) Побывайте на истоке великой реки Волги, насладитесь её величием и откройте для себя живописные уголки, полные истории и культуры!
- Б) Побывайте на границе двух частей света! Этот регион – мост между Востоком и Западом, где встречаются культуры и открываются новые горизонты.

РЕГИОНЫ

- 1) Тверская область
- 2) Тульская область
- 3) Свердловская область
- 4) Республика Тыва

Запишите в таблицу выбранные цифры под соответствующими буквами.

Ответ:

21 Определите город России по его краткому описанию.

Этот город был основан на пересечении древнейших торговых путей между Европой и Азией. Расположен в дельте крупнейшей реки Европейской части России. В городе действуют предприятия судостроения и пищевой промышленности. Крупный транспортный узел, развиты все виды транспорта: морской, речной, железнодорожный, автомобильный и авиационный.

Ответ: _____



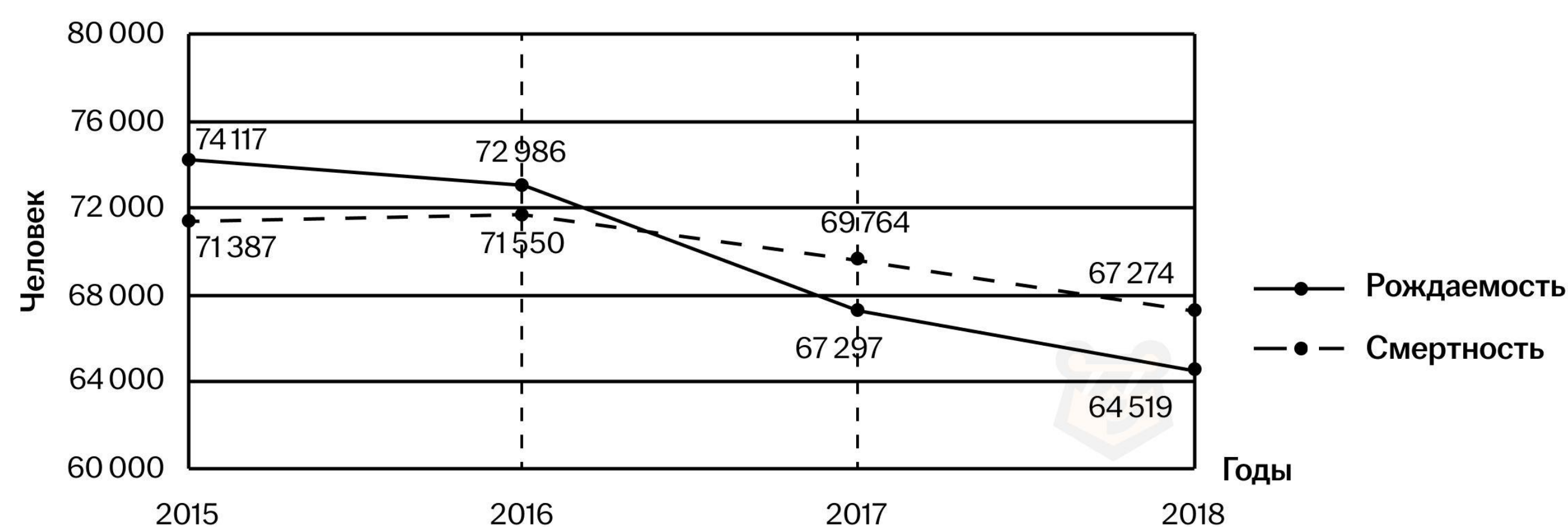
22 В каких двух высказываниях содержится информация об урбанизации?

- 1) В 2008 г. число родившихся в Республике Тыва составляло 15 719 человек, число умерших – 17 426 человек.
- 2) В начале 2019 г. в России численность городского населения составляла 109,5 млн человек, сельского – 37,3 млн человек.
- 3) В 2018 г. средняя продолжительность жизни россиян превышала 73 года.
- 4) По данным Госкомстата, в 2017 г. из общего числа граждан, покинувших Узбекистан в поисках работы, в Россию отправились 52%, в Казахстан – 42%.
- 5) Казанская агломерация – это крупнейшая городская агломерация в Республике Татарстан, располагающаяся на северо-западе региона.

Ответ:

Задания 23 и 24 выполняются с использованием статистических данных.

Воспроизводство населения в Краснодарском крае в 2015-2018 гг. (человек)



23 Проанализируй график и определи, в каком году в Краснодарском крае наблюдалась наименьшая рождаемость населения? В ответе запишите год.

Ответ: _____ год

24 Используя данные графика, определи показатель естественного прироста населения в 2016 г. Ответ запишите в виде числа.

Ответ: _____ человек

25 Определите, в каких двух из перечисленных субъектов России плотность населения наибольшая.

- 1) Республика Татарстан
- 2) Ставропольский край
- 3) Мурманская область
- 4) Ненецкий АО
- 5) Иркутская область

Ответ:

26 Каждый год жители России встречают Новый год в ночь на 1 января. Запишите регионы в том порядке, в котором они будут встречать этот праздник.

- 1) Калининградская область
- 2) Свердловская область
- 3) Костромская область

Ответ:

27 По производству каких двух из перечисленных видов промышленной продукции Восточная Сибирь лидирует в России?

- 1) алюминий
- 2) никель
- 3) сахарная свёкла
- 4) тракторы
- 5) фосфорные удобрения

Ответ:



Задания 28–30 выполняются с использованием приведённого ниже текста.

В Красноярском крае уже несколько дней идут дожди. И если в краевом центре все достаточно благополучно, то в нескольких районах края началось наводнение. Из-за поднятия уровня воды в реке Кувай Манского района оказался затоплен местный посёлок Колбинский. Красноярский край выделяется объёмами лесозаготовок, значительные площади лесов были вырублены. Учёные считают, что интенсивность наводнений могла усилиться из-за вырубки лесных массивов.

28 Назовите административный центр субъекта РФ, о котором говорится в тексте.

Ответ: _____

29 Кратковременные паводки на реках зачастую приводят к наводнениям. Объясните, в чём состоит отличие половодья от паводка?

30 Объясните, каким образом сокращение площади лесов может влиять на интенсивность наводнений?

! Проверьте, чтобы каждый ответ был записан рядом с номером соответствующего задания.