



ВСЕРОССИЙСКАЯ ОЛИМПИАДА ШКОЛЬНИКОВ
ИСКУССТВО (МХК). 2022–2023 уч. г.
МУНИЦИПАЛЬНЫЙ ЭТАП. 11 КЛАСС

Максимальная оценка за работу – 95 баллов.

Уважаемый участник!

При выполнении заданий Вам предстоит работа, которую лучше организовывать следующим образом:

- внимательно прочитайте задание и посмотрите на предложенные Вам источники;
- если Вы не уверены в ответе, не волнуйтесь – в материале заданий очень часто содержатся важные детали, опираясь на которые Вы логически можете прийти к верному ответу;
- чётко распределяйте собственное время, обращая внимание на количество баллов за каждое задание.

За каждый правильный ответ Вы можете получить определённое членами жюри количество баллов, но не выше указанной максимальной оценки.

Сумма набранных баллов за все решённые вопросы – итог Вашей работы. Максимальное количество баллов – 95.

Задания считаются выполненными, если Вы вовремя сдали их членам жюри.

Желаем успеха!

С древности человек символически осмысляет не только мир вокруг, но и своё собственное тело. И неудивительно, что важная роль, которую в жизни человека играют зрение, глаза, взгляд как элемент мимики, отразилась в том, что и в архаичных культурах, и в современном искусстве часто делается особый акцент на глаза.

В древних мифологиях глаз выступает символом восприятия и познания, даже всеведения, свойственного богам и волшебным существам. А поскольку способность к зрению даже на бытовом уровне часто связана со светом, то глаз становился символом солнечного (т. е. солнечного, светоносного) божества. Также образ глаза тесно связан с мотивом жизни и смерти – взгляд некоторых существ может убить или воскресить, а закрытые глаза человека символизируют его принадлежность к миру мёртвых. Эти и другие смыслы, связанные с образом глаза, продолжают, меняясь, существовать в искусстве.

Постепенные открытия в области психологии человека в Новое время во многом связаны с изучением эмоций и мимики, важной частью которой является взгляд. Это тоже не могло не повлиять на культуру и искусство.

В этом комплекте заданий Вам предлагается поразмышлять над тем, какую роль играет образ глаза в разных эпохах, культурах, видах искусств.

Задание 1

Художники сюрреализма исследовали в своих работах состояние сна, границу бодрствования и сновидения. Само понятие «сюрреальность» или «надреальность», было для них совмещением сна и действительности. Поэтому на картинах часто возникает изображение глаза, органично или алогично связанного с контекстом произведения. Глаз отделяется от лица и тела и самодостаточно существует в пространстве или срачивается с неживыми объектами. Этот изобразительный мотив можно найти в работах многих крупных художников – сюрреалиста – Хуана Миро, Рене Магритта, Сальвадора Дали.

А



Б

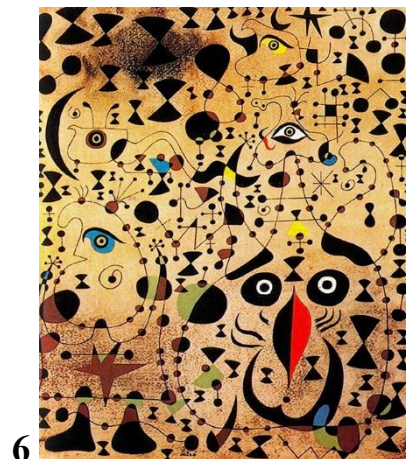
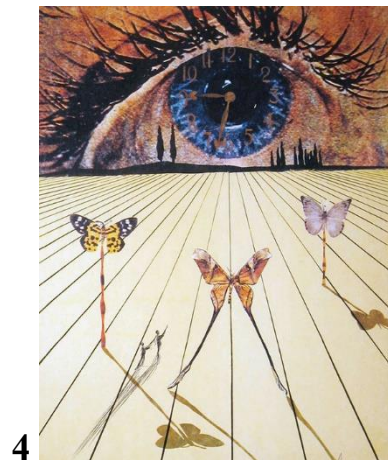
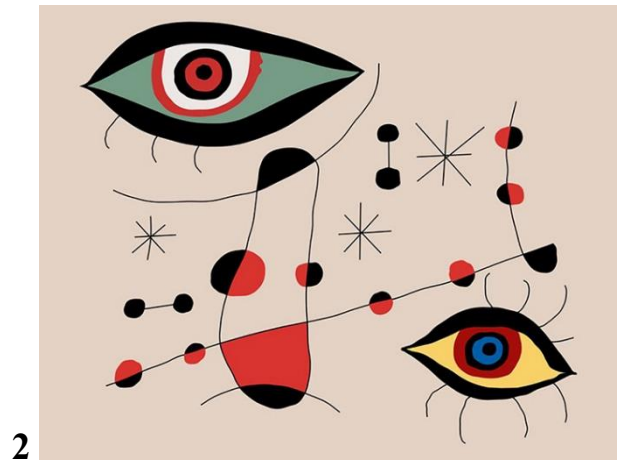


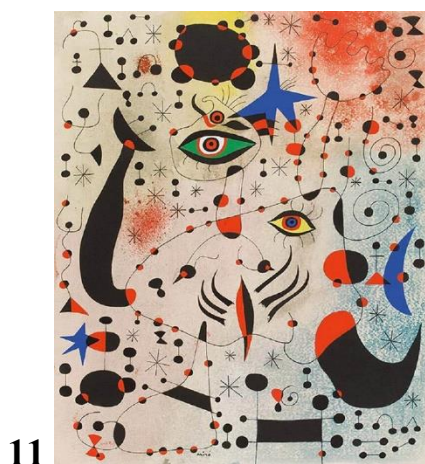
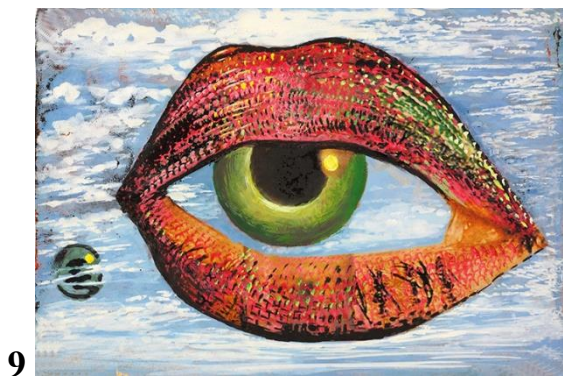
В



Посмотрите на работы названных мастеров, собранные в задании. В абсурдном образном строе каждой из них большую роль будет играть натуралистичное или стилизованное изображение глаза. Подумайте о стилистических особенностях работ: о колорите, работе с линией и пространством, о композиции, о способе изображения объектов и соотнесите каждое живописное произведение с автопортретами художников.

Определите, какому художнику принадлежит каждая картина, представленная в задании?





Ответ:

А	
Б	
В	

За каждый правильный ответ – 1 балл.

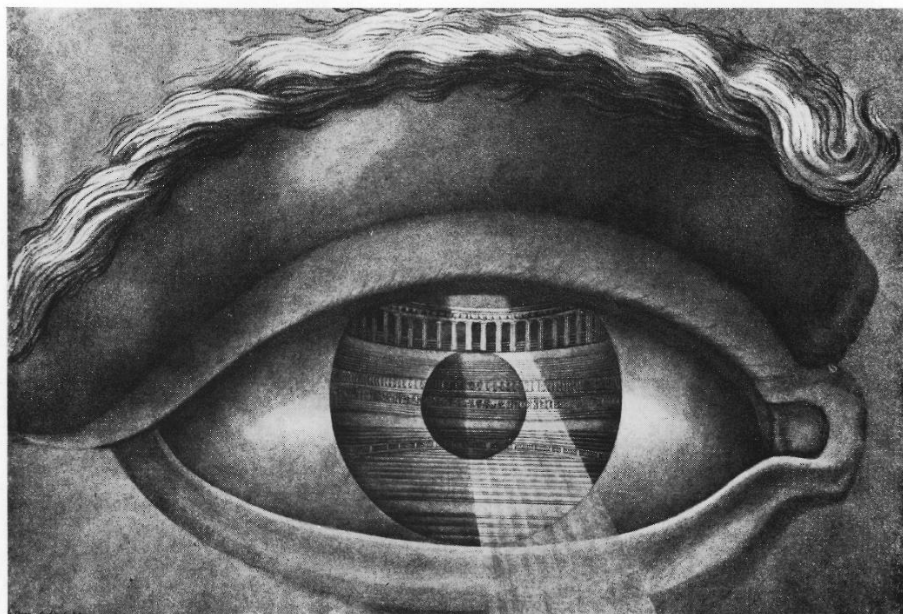
Всего – 12 баллов.

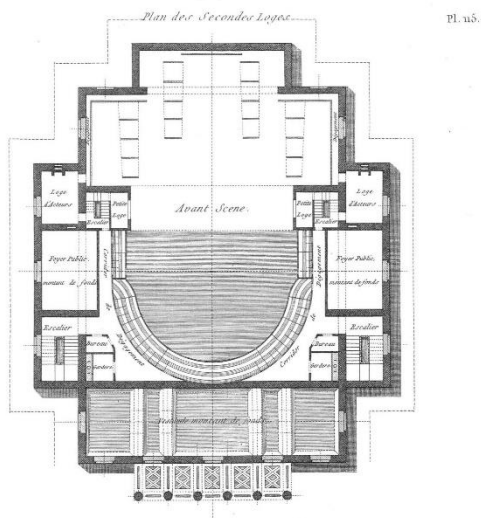
Задание 2–6

Клод-Николя Леду (1736–1806) – французский архитектор, представитель неоклассицизма, градостроитель, теоретик архитектуры, мыслитель, создатель утопических архитектурных проектов, предвосхитивших поиски XX века, причём «бумажная» архитектура Леду сохранилась лучше, чем его реальные постройки, многие из которых были разрушены. В числе его осуществлённых построек – здание театра в Безансоне. По разным источникам, работа над проектом осуществлялась в 1771–1773 или в 1775–1784 годах. Результаты своей деятельности и размышлений об архитектуре Леду собрал в книге «Архитектура, рассмотренная в отношении к искусству, нравам и законоположениям» (1804).

Основным объектом исследования в нескольких следующих заданиях будет гравюра Клод-Николя Леду, на которой изображён глаз с интерьером театра в Безансоне; другими источниками станут гравюры с архитектурными планами и разными проекциями театра в Безансоне, макет этого театра и текст архитектурного критика Г. Ревзина, размышляющего о Леду; небольшая подборка разных театров мира.

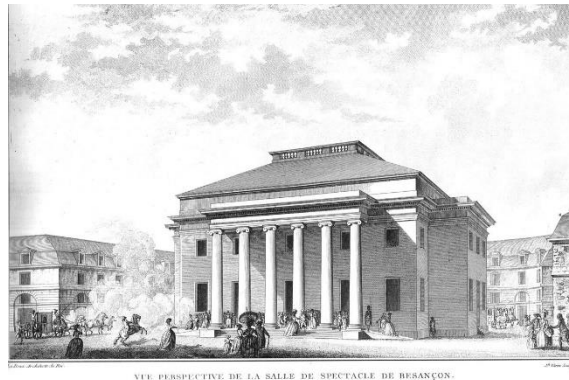
Посмотрите на гравюры с архитектурными планами и разными проекциями театра в Безансоне и на гравюру с глазом, в котором виден интерьер театра, а также на макет. Подумайте, какую часть внутреннего устройства театра архитектор поместил на гравюру с изображением глаза.





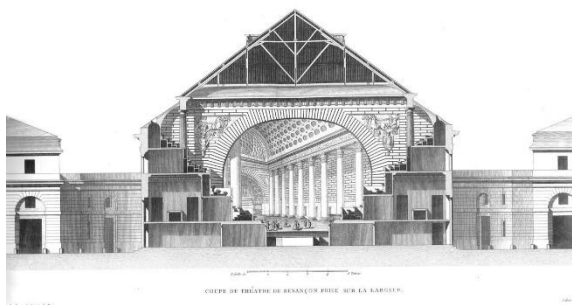
1

Клод-Николя Леду.
Театр в Безансоне



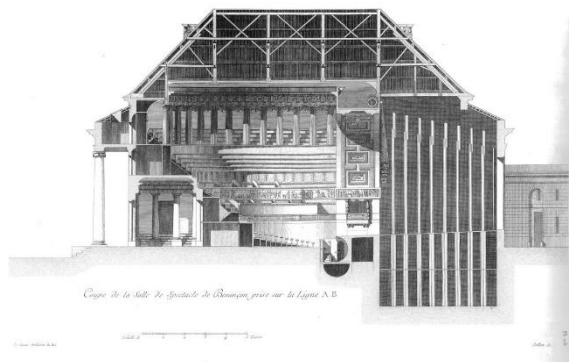
2

Клод-Николя Леду.
Театр в Безансоне



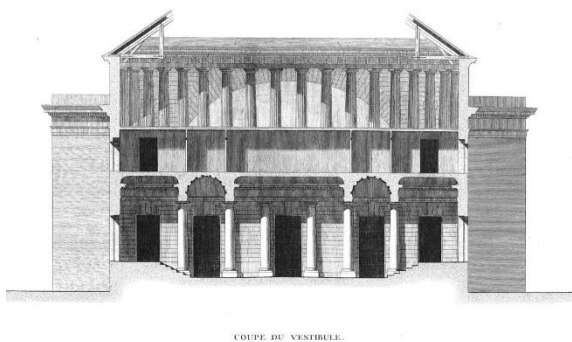
3

Клод-Николя Леду.
Театр в Безансоне



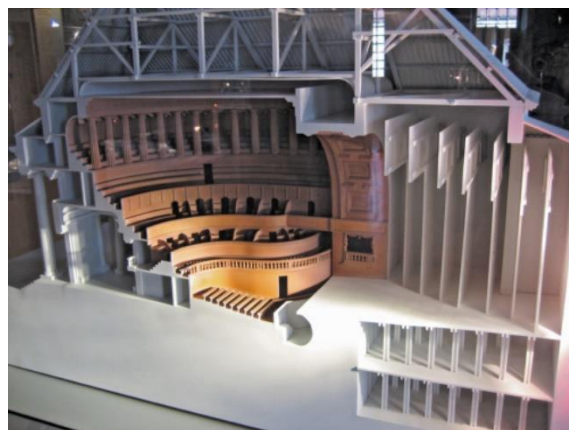
4

Клод-Николя Леду.
Театр в Безансоне



5

Клод-Николя Леду.
Театр в Безансоне



6

Макет театра в Безансоне

2. Выберите ответ/ответы из списка.

- архитектурный портал сцены
- занавес, парадную лестницу
- зрительный зал
- фойе, кулисы
- линию рампы
- амфитеатр
- завершающийся колоннадой.

Ответ: _____.

За каждый правильный ответ – 1 балл.

Всего – 2 балла.

3. Вернитесь к гравюрам и макету. Подумайте, на какой/каких гравюре/гравюрах/ макете нет ни полного, ни фрагментарного изображения той части театра, которую Леду включил в гравюру с глазом?

Ответ: _____.

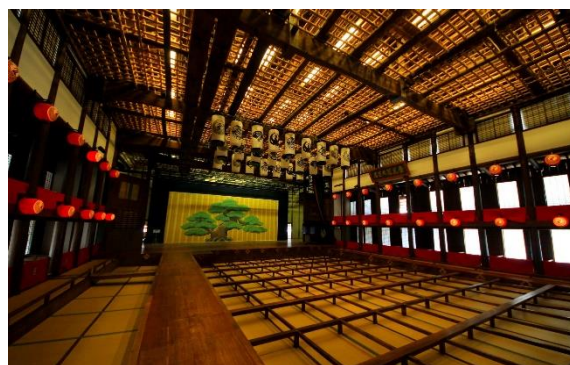
За правильный ответ – 1 балл.

4. Посмотрите на подборку изображений разных театров мира и на гравюры театра в Безансоне. Подумайте, какие представленные в задании театры послужили ориентиром для Клод-Николя Леду в организации зрительских мест? Размышляя над вопросом, обратите внимание на общую композицию, структуру пространства, форму, архитектурные детали.



1

Театр Олимпико в Виченце



2

Японский театр Кабуки



3

Древнеримский театр в Босре



4

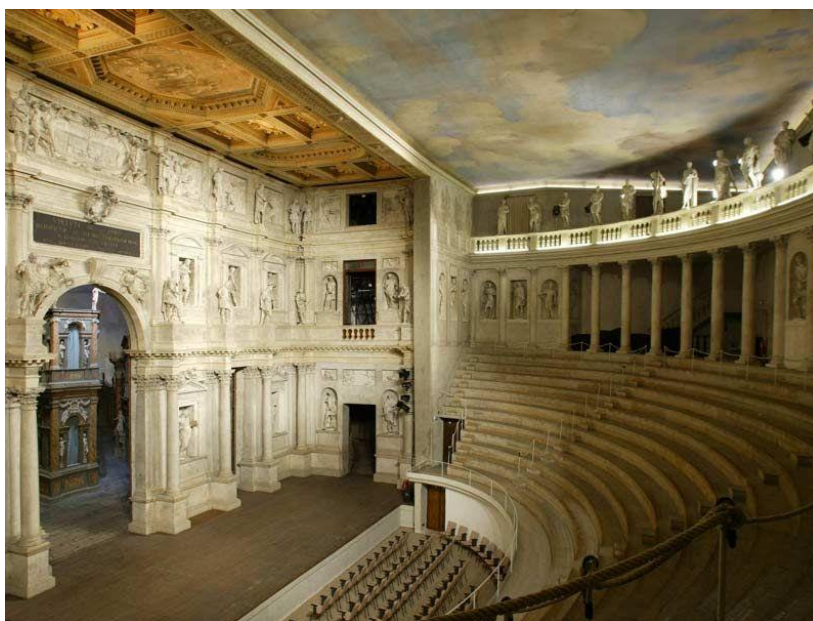
Японский театр Но

Ответ: _____.

За каждый правильный ответ – 1 балл.

Всего – 2 балла.

5. Кто является архитектором театра на изображении?

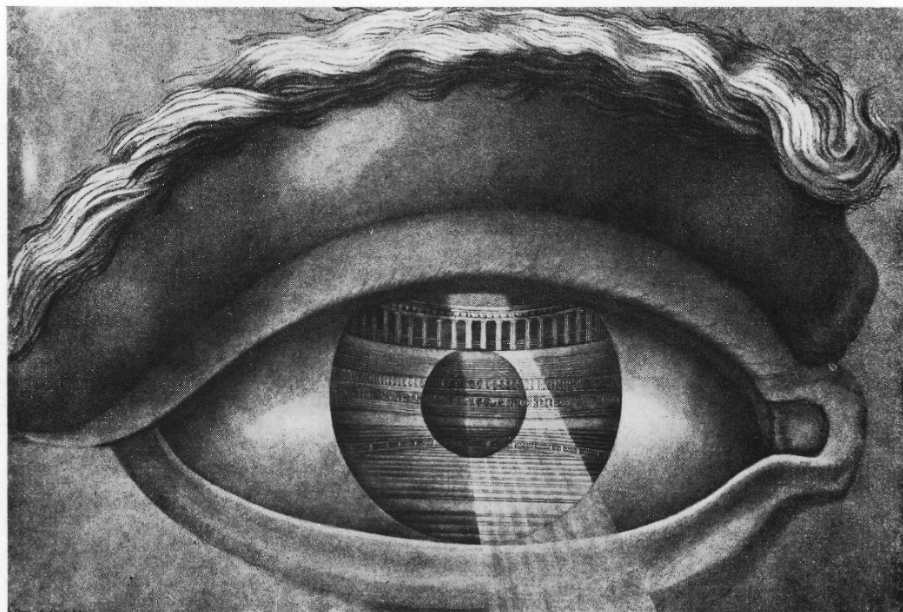


- Донато Браманте
- Филиппо Брунеллески
- Андреа Палладио
- Себастьяно Серлио.

Ответ: _____.

За правильный ответ – 1 балл.

6. Внимательно посмотрите на гравюру Леду, изображающую глаз с интерьером театра в Безансоне. Прочитайте текст Г. Ревзина.



Г. Ревзин. Место для зрителя. Буклет национальной театральной премии «Золотая маска», 1997. Стр. 87.

«Это ощущение непричастности – основа понимания человека в либеральной культуре, действительно обобщённое содержание черепной коробки. Но его безумно трудно передать в архитектуре. Если она (*архитектура*. – Ред.) – продолжение твоего тела, то как сделать её себе непричастной? Нужно создать такую архитектуру, на которую ты бы мог смотреть извне, которая создала бы для тебя позицию зрителя.

Именно это и создаёт театр. Благодаря театру архитектура оказывается способной передать образ личности Нового времени. У Клода Леду, архитектора, чья «бумажная архитектура» во многом легла в основу всей парадигмы архитектуры XVIII–XX вв. (Эмиль Кауфман назвал свою книгу о нём «От Леду до Ле Корбюзье»), есть рисунок, где изображён гигантский глаз, в зрачке которого выстроен интерьер театра в Безансоне. Можно рассматривать эту вещь, можно предоставлять ей рассматривать тебя, но её нельзя ощутить, как своё продолжение. Между архитектурой и человеком выстраивается граница – зрение, архитектура больше не продолжает тело. Символом такой архитектуры становится интерьер театра».

Подумайте, какие варианты интерпретации гравюры Леду можно добавить к размышлениям архитектурного критика. Обратите внимание на композицию, на объекты изображения, масштабы. Как влияет на восприятие гравюры знание о том, что Клод-Николя Леду являлся автором проекта и архитектором театра в Безансоне? Чей взгляд или чьи взгляды отображены на гравюре? Какие символические смыслы проявляются благодаря тому, что интерьер театра размещён внутри глаза?

При ответе можете опираться на эти вопросы, свои наблюдения и обобщения. Подкрепляя выводы примерами, напишите небольшой связный текст объёмом 10–12 предложений.

Критерии оценки развёрнутого ответа

Наличие тонких наблюдений, выявляющих существенные смыслы, в ответах на вопросы	7 баллов
Умение делать обобщения и выводы на основе проанализированного материала	9 баллов

Всего за задание – 16 баллов.

Задание 7

В этом задании мы предлагаем Вам обратиться к творчеству знаменитого английского скульптора XX века Генри Мура (1898–1986). Он вдохновлялся пластикой народов Мезоамерики, античности, а также кубизмом и разнообразными направлениями абстрактного искусства начала XX века. Скульптуры Мура не фигуративны и вместе с тем в созданных им объёмах часто можно увидеть сходство с пластикой человеческих тел. Излюбленный материал Мура – бронза, поверхность которой он полирует, сопоставляя свои вещи с мраморными скульптурами прошлого, придавая фигурам законченность и классический блеск.

Г. Мур первым научился делать металлические скульптуры огромного размера, которые он размещал в обширных открытых пространствах – поместьях, городских парках, природных зонах. Его цель – это передача взаимодействия пластической массы и пространства как окружающего скульптуру, так и включённого в неё благодаря дырам, пустотам, которые Г. Мур сознательно делал частью своих композиций. Благодаря этому восприятие его работ, состоящих из простых обтекаемых форм, многократно усложнялось, обогащалось такими точками зрения, которые «вворачивали» окружающий пейзаж внутрь формы и, напротив, раскрывали, «выворачивали» гладкую форму наружу, делая скульптуру разорванной и принципиально незавершённой.

Представленная в задании композиция «Две большие формы» была выполнена скульптором в 1966–1969 годах и долгое время стояла в усадьбе самого Генри Мура Перри Грин. С 1979 года она была поставлена в Бонне перед Федеральным министерством экономического развития и сотрудничества.

7.1 Внимательно посмотрите на шесть фотографий. Первая и последняя (шестая) будут представлять начало и конец Вашего мысленного обхода вокруг скульптуры по часовой стрелке. Расставьте оставшиеся четыре фотографии согласно логике такого осмотра скульптурной композиции.



Ответ: _____.

За каждый правильный ответ – 1 балл.
Всего – 4 балла.

7.2 Из предыдущего вопроса Вы уже поняли, что для восприятия произведений Генри Мура колоссальную роль играет позиция наблюдателя, т. е. точка зрения. Выберите любые два кадра и напишите небольшое рассуждение о том, как смена точки зрения влияет на восприятие форм и образное значение скульптурной композиции. Обратите внимание на то, как меняются очертания форм, их соотношения, взаимодействие с пространством, какие образные ассоциации в восприятии зрителя возникают в зависимости от точки зрения. Итог Вашей работы – связный текст объёмом 8–12 предложений, не забудьте указать номера кадров, которые Вы выбрали для анализа.

Критерии оценки развёрнутого ответа

Наличие тонких наблюдений, выявляющих существенные смыслы, в ответах на вопросы	5 баллов
Умение делать обобщения и выводы на основе проанализированного материала	5 баллов
Наличие культурных параллелей, ассоциаций, обоснованных и доказанных	2 балла

Всего – 12 баллов.

Всего за задание – 16 баллов.

Задание 8

ВЫ ДОЛЖНЫ ВЫБРАТЬ И ВЫПОЛНИТЬ ОДИН ИЗ ДВУХ ПРЕДЛОЖЕННЫХ ВАРИАНТОВ ЗАДАНИЯ

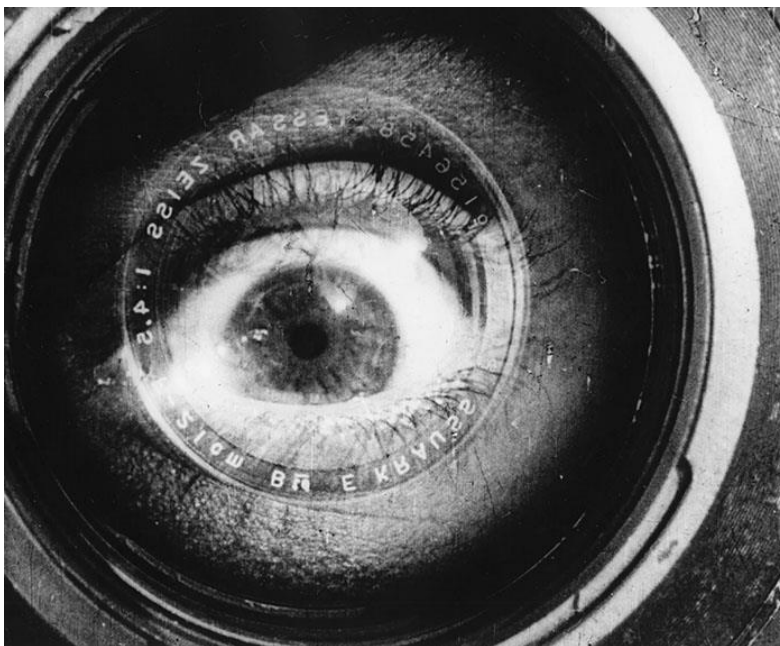
ВАРИАНТ 1

Для просмотра фильма откройте ссылку: <https://youtu.be/QfWm0Mtg8Lo>.

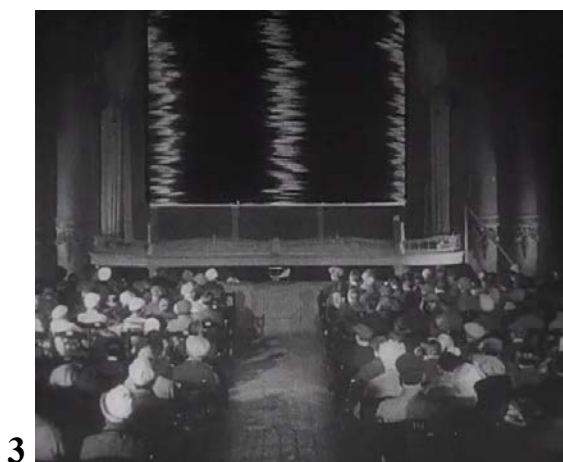
В этом задании Вам предстоит подумать над финальным кадром фильма режиссёра Дзиги Вертова (настоящее имя Давид Кауфман; «дзига» в переводе с украинского языка означает «юла» или «волчок») и оператора Михаила Кауфмана «Человек с киноаппаратом» (1929). Дзига Вертов чрезвычайно много думал о выразительных возможностях искусства кино. И фильм «Человек с киноаппаратом» аккумулирует авангардные опыты и эксперименты режиссёра 1920-х годов, предлагая зрителям задуматься о киноязыке и о художественных приёмах, подвластных киноискусству.

Дзига Вертов совместно со своим братом Михаилом Кауфманом из отснятых документальных кадров монтирует картину («Человек с киноаппаратом»), где условным сквозным микро- сюжетом оказывается человек с кинокамерой, снимающий мир вокруг себя – мир, в котором всё движется, всё интересно и всё заслуживает внимания.

Вдумчиво изучите кадр из фильма «Человек с киноаппаратом», где в объектив кинокамеры помещён человеческий глаз. Посмотрите финальный фрагмент фильма, а также стоп-кадры, приведённые в задании.



Кадр из фильма «Человек с киноаппаратом»



Всероссийская олимпиада школьников. Искусство (МХК). 2022–2023 уч. г.
Муниципальный этап. 11 класс



15



16



17



18



19



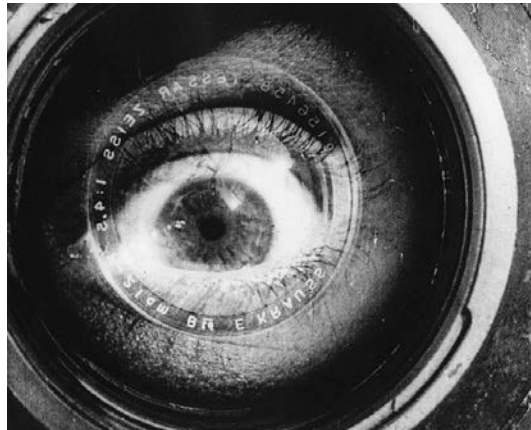
20



21



22



- Что оказывается в центре внимания фильма «Человек с киноаппаратом»? Кто его герои? Как они изображены? Обратите внимание на занятия, движения, действия и эмоциональные реакции персонажей ленты.
- Только ли люди интересуют режиссёра? Если не только люди, то кто или что ещё? Подумайте о разных способах построения кадра и выразительности изображения (о композиции, ракурсах, точках съёмки, о наложении одного изображения на другое, о приёмах анимации, о монтаже).
- Какие пространства снимает герой фильма – кинооператор? Если Вы постараетесь перечислить и обобщить разные локации фильма, то какой возникнет образ пространства?
- Подумайте, пожалуйста, о скорости перемещения разных объектов в кадре, а также о скорости чередования кадров / изображений. Есть ли в представленных эпизодах фильма кадр / кадры, фиксирующие ход времени? Какой в данном отрывке фильма формируется образ времени?
- Как соотносятся образ времени и образ пространства?
- Какое место в кинокартине занимает герой-кинооператор? Как осмысляется кинокамера? Какую роль в приведённом в задании отрывке играют зрители (зрители в кинотеатре, монтажница...)?
- Какие объекты, образы, кадры-кульминации фиксируют взгляды людей – персонажей Дзиги Вертова? Как они осмысляются в кадре фильма, на котором объектив кинокамеры и глаз человека соединены в единое целое?

Опираясь на эти вопросы и свои наблюдения, напишите связное рассуждение (минимальный объём – 200 слов) на тему «Символические смыслы кадра фильма "Человек с киноаппаратом", на котором совмещены человеческий глаз и объектив кинокамеры».

ВАРИАНТ 2

Для просмотра фильма откройте ссылку:
<https://m.youtube.com/watch?v=ydiaPnag0YE>.

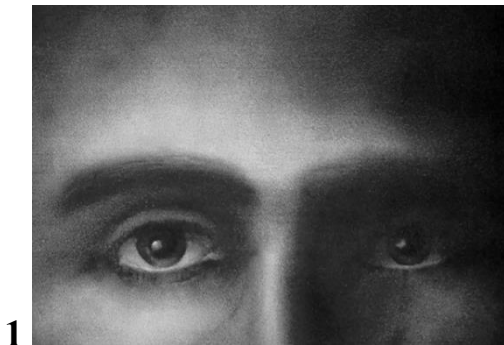
В этом задании перед Вами анимационный фильм 1976 года канадского режиссёра Жака Друэна «Внутренний пейзаж/Пейзажист» (вариант перевода «Пейзаж разума», названия на других языках – «Mindscape» «Le paysagiste»).

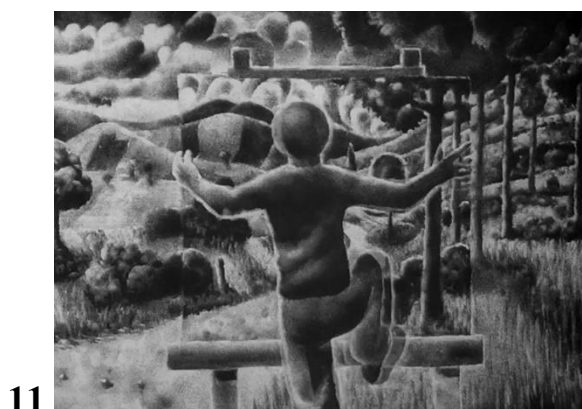
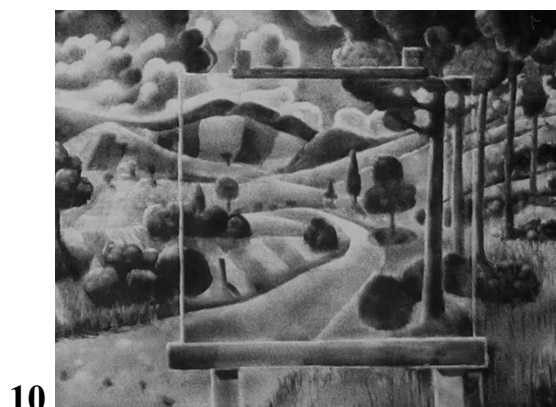
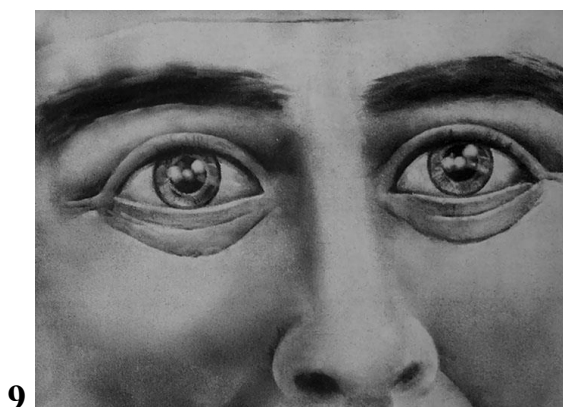
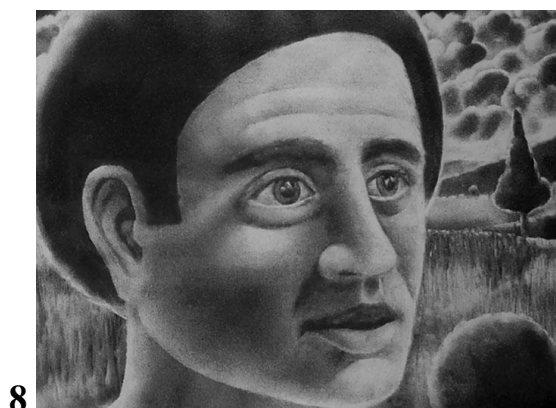
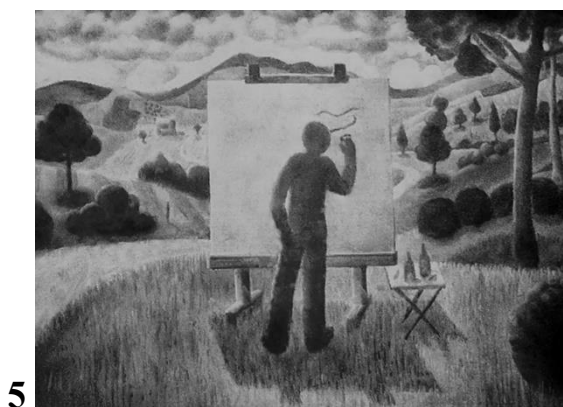
«Жак Друэн (Друин) (1943–2021) – канадский режиссёр-аниматор, продолживший традицию одного из самых редких методов мультипликации – "игольчатого экрана", называемого также "пинскрин". Эту технику изобрёл в 1931 году французский мультипликатор русского происхождения Александр Алексеев (1901–1982), автор легендарных мультфильмов «Нос» по повести Гоголя, «Ночь на лысой горе» на музыку Мусоргского, совместно со своей супругой Клер Паркер (1906–1981). Экран состоит из тысяч иголок, выступающих на 3–5 см (если смотреть издали, он производит впечатление матовой бархатистой поверхности). На него надавливают ладонью/валиком и, загоня часть их вглубь, получают оттиск. При разном освещении возникает изображение, напоминающее гравюру. А в фильме один кадр плавно перетекает в другой». (Источник: <https://urikis.livejournal.com/41129.html>)

В фильме «Внутренний пейзаж/Пейзажист» Жак Друэн размышляет о взгляде человека на мир, о трансформациях зримой реальности в сознании художника, об ассоциативной памяти и фантазии, о творчестве и образном мышлении.

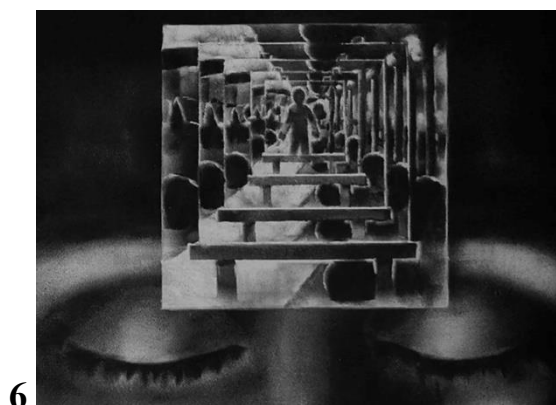
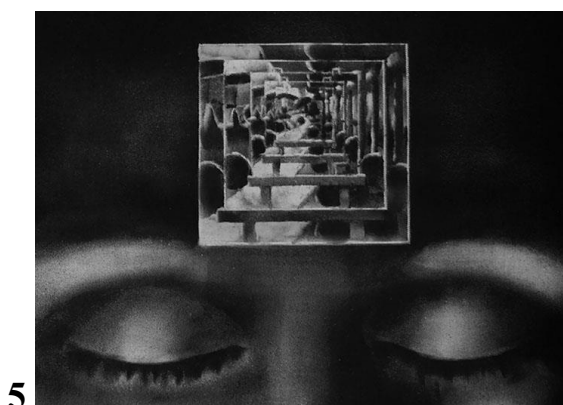
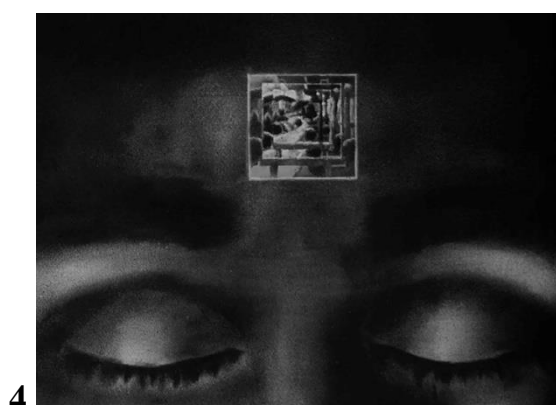
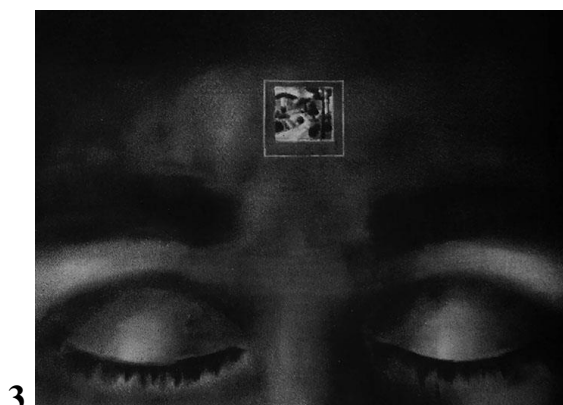
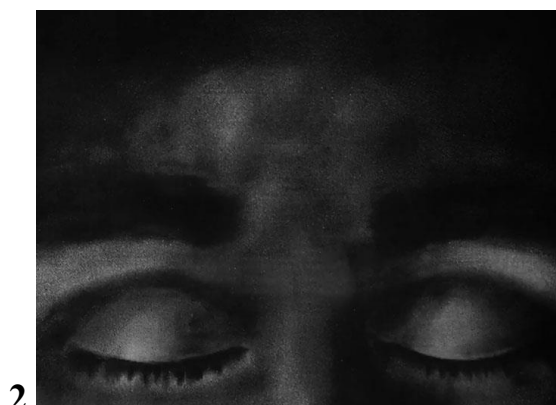
Внимательно посмотрите фильм Жака Друэна «Внутренний пейзаж/Пейзажист», а также стоп-кадры начала и финала анимационной картины.

Стоп-кадры начала фильма Ж. Друэна





Стоп-кадры финала фильма Ж. Друэна





9

- Что находится в центре внимания режиссёра?
- Какое место в фильме занимает художник?
- Как развивается действие? Обратите внимание на начальную и финальную части анимационного фильма; какие эпизоды/кадры/моменты становятся кульминационными?
- Что режиссёр показывает крупным планом?
- Подумайте, по какому принципу изображения сменяют друг друга.
- Какие метаморфозы происходят с героем, пейзажем, предметами и объектами в кадре?
- Как движется и трансформируется пространство и время в эпизоде, где мы видим «внутренний пейзаж», «внутренний взгляд» художника – героя анимационной ленты?
- Как в фильме Жака Друэна соотносятся зримая реальность, «внутренний взгляд» персонажа-художника и получившаяся у него в итоге картина?
- Как название фильма влияет на восприятие образов анимационного фильма? Какие смысловые нюансы появляются в разных вариантах названия?

Опираясь на эти вопросы и свои наблюдения, напишите связное рассуждение (минимальный объём – 200 слов) на тему «Образный строй анимационного фильма Жака Друэна "Внутренний пейзаж" / "Пейзажист"».

НЕ ЗАБУДЬТЕ УКАЗАТЬ НОМЕР ВЫБРАННОГО ВАРИАНТА.

КРИТЕРИИ ОЦЕНКИ ПИСЬМЕННОГО РАССУЖДЕНИЯ

Критерии оценки письменного рассуждения выстроены таким образом, чтобы в работах участников максимально высоко ценилось умение раскрыть и описать смысл художественного произведения через анализ средств выразительности.

При оценке работ следует руководствоваться следующими критериями:

А. Интерпретация и понимание

Работа демонстрирует способность участника последовательно и обоснованно:

- сравнивать разнородные тексты
- видеть глубокие смыслы
- делать тонкие наблюдения для их выявления
- привлекать для выявления смыслов широкий круг ассоциаций.

Максимальный балл: 22. Шкала оценок: 0–8–15–22

В. Культурная эрудиция и знание терминологии

Работа демонстрирует умение участника:

- корректно использовать понятийный аппарат без искусственного усложнения текста работы
- избегать фактических ошибок
- уместно демонстрировать знания из области истории культуры.

Максимальный балл: 11. Шкала оценок: 0–3–7–11

С. Создание текста

В работе присутствует:

- постоянная опора на анализируемое произведение (цитаты, описание деталей, примеры и т. п.)
- композиционная стройность, логичность повествования
- стилистическая однородность.

Максимальный балл: 9. Шкала оценок: 0–3–6–9

Д. Грамотность

В работе отсутствуют языковые, речевые и грамматические ошибки.

Максимальный балл: 3. Шкала оценок: 0–1–2–3

Примечание: Сплошная проверка работы по привычным школьным критериям грамотности с полным подсчётом ошибок не предусмотрена. При наличии в работе языковых, речевых и грамматических ошибок, серьёзно затрудняющих чтение и понимание текста (в среднем более 5 грубых ошибок на 100 слов), работа по этому критерию получает 0 баллов.

ИТОГО: максимальный балл за задание – 45.

ПОЯСНЕНИЕ ПРО ШКАЛУ ОЦЕНОК

С целью снижения субъективности при оценивании работ предлагается ориентироваться на ту шкалу оценок, которая прилагается к каждому критерию. Она соответствует привычной для российского учителя четырёхбалльной системе: первая оценка – условная «двойка», вторая – условная «тройка», третья – условная «четвёрка», четвёртая – условная «пятерка». Баллы, находящиеся между оценками, соответствуют условным «плюсам» и «минусам» в традиционной школьной системе.

Оценка за работу выставляется сначала в виде последовательности оценок по каждому критерию (ученик должен видеть, сколько баллов по каждому критерию он набрал), а затем в виде итоговой суммы баллов. Это позволит на этапе показа работ и апелляции сфокусироваться на обсуждении реальных плюсов и минусов работы.

Максимальная оценка за работу – 95 баллов.