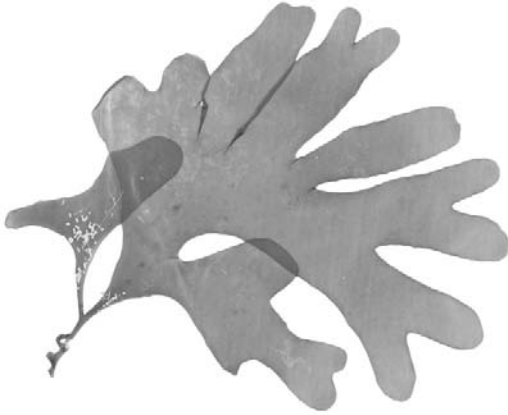




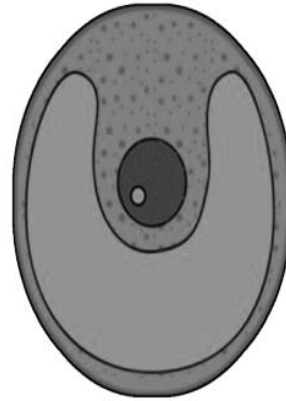
1

Рассмотрите изображения различных объектов живой природы.

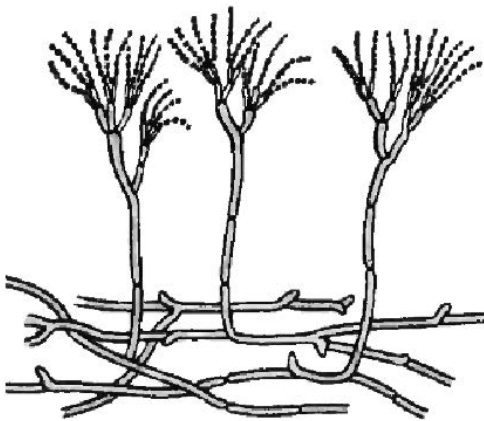
1.1. Подпишите их названия, используя слова из предложенного списка: *зелёные водоросли*, *папоротники*, *плесневые грибы*, *красные водоросли*.



А. \_\_\_\_\_



Б. \_\_\_\_\_



В. \_\_\_\_\_



Г. \_\_\_\_\_

1.2. Три из изображённых объектов объединены общим признаком. Выпишите название объекта, «выпадающего» из общего ряда. Объясните свой выбор.

Ответ. \_\_\_\_\_

2

Чем строение грибов сходно со строением животных? Назовите одну черту сходства.

Ответ. \_\_\_\_\_

3

Дарья и Михаил собрали и подготовили для гербария образцы растений. Для каждого растения им необходимо составить «паспорт», соответствующий положению этого растения в общей классификации организмов. Помогите ребятам записать в таблицу **слова** из предложенного списка в такой последовательности, чтобы получился «паспорт» растения.

Список слов:

- 1) Бамбук обыкновенный
- 2) Однодольные
- 3) Бамбук
- 4) Покрытосеменные
- 5) Растения

Царство	Отдел	Класс	Род	Вид

4

Известно, что **одуванчик полевой** – неприхотливое, широко распространённое растение, применяемое в народной медицине. Используя эти сведения, выберите из приведённого ниже списка два утверждения, относящиеся к описанию **данных** признаков этого растения. Запишите в ответе **цифры**, соответствующие выбранным ответам.

- 1) Семена одуванчика распространяются далеко от места произрастания.
- 2) Растёт на лугах, полянах, лесных опушках, по обочинам дорог, в садах и огородах.
- 3) Корни, стебли, листья растения содержат белый, горький млечный сок.
- 4) В китайской народной медицине все части растения употребляют в качестве жаропонижающего средства.
- 5) Многолетнее травянистое растение высотой до 30 см.

Ответ.

--	--

5

Выберите из предложенного списка и вставьте в текст пропущенные слова, используя для этого их цифровые обозначения. Впишите номера выбранных слов на места пропусков в тексте.

#### Значение злаков

Многие виды злаков используются человеком в пищевой промышленности. Тростник культивируют для получения из его стеблей \_\_\_\_\_(А). Плоды хлебных злаков под названием \_\_\_\_\_(Б) используются для производства муки. У кукурузы идут в продажу початки, которые представляют собой соцветия, образованные из \_\_\_\_\_(В) цветков.

#### Список слов:

- 1) женский
- 2) масло
- 3) семянка
- 4) мужской
- 5) зерновка
- 6) сахар

Запишите в таблицу выбранные цифры под соответствующими буквами.

Ответ.

А	Б	В

6

Приведите по три примера организмов, относящихся к указанным группам. Запишите их названия в таблицу.

Бактерии	Водоросли

7

Установите соответствие между характеристиками и отделами растений: к каждой позиции, данной в первом столбце, подберите соответствующую позицию из второго столбца.

## ХАРАКТЕРИСТИКИ

- А) древесные формы встречаются только в тропическом климате
- Б) яйцеклетки образуются в семязачатках
- В) в древности образовали каменный уголь
- Г) для размножения необходима вода
- Д) после опыления образуется пыльцевая трубка
- Е) образуют плоды

## ОТДЕЛЫ РАСТЕНИЙ

- 1) Папоротники
- 2) Покрытосеменные

Запишите в таблицу выбранные цифры под соответствующими буквами.

□ Ответ.

А	Б	В	Г	Д	Е

8

Установите последовательность расположения слоёв в молодом побеге липы, начиная с его поверхности. В ответе запишите соответствующую последовательность цифр.

- 1) луб
- 2) пробка
- 3) древесина
- 4) камбий
- 5) сердцевина

□ Ответ.

--	--	--	--	--

9

К какому классу относят растение, лист которого показан на рисунке 1?

- 1) Хвощёвые
- 2) Двудольные
- 3) Хвойные
- 4) Однодольные



Рисунок 1

Ответ.

10

Какое число лепестков, вероятнее всего, будет у растения, изображённого на (см. задание 9)? Почему?

Ответ. \_\_\_\_\_

11

Верны ли следующие суждения об этапах развития растительного мира?

А. Весь свободный кислород на планете появился в результате жизнедеятельности фотосинтезирующих организмов.

Б. Первыми фотосинтезирующими организмами были нитчатые зеленые водоросли.

- 1) верно только А
- 2) верно только Б
- 3) оба суждения верны
- 4) оба суждения неверны

Ответ.

12

Рассмотрите изображения шести представителей мира грибов. Предложите основание, согласно которому эти грибы можно разделить на две группы по три представителя в каждой.



Рыжик



Польский гриб



Ежевик жёлтый



Моховик



Подгруздок



Шампиньон

Заполните таблицу: запишите в неё основание, по которому были разделены грибы, общее название для каждой группы грибов и перечислите грибы, которые вы отнесли к этой группе.

Номер группы	Какое основание позволило разделить грибы?	Как называется данная группа грибов?	Какие грибы относятся к данной группе?
Группа 1			
Группа 2			



13

13.1. Рассмотрите изображения растений: *нителла*, *тюльпан*, *клевер луговой*. Подпишите их названия под соответствующими изображениями.

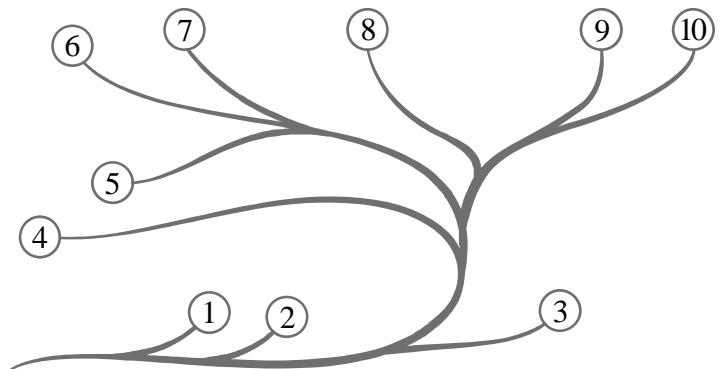
Под каждым названием растения укажите среду его обитания: *наземно-воздушная*, *водная*.



Название			
Среда обитания			

13.2. Рассмотрите схему, отражающую развитие растительного мира Земли.

- 1 – Зелёные водоросли
- 2 – Красные водоросли
- 3 – Бурые водоросли
- 4 – Мхи
- 5 – Плауны
- 6 – Папоротники
- 7 – Хвои
- 8 – Голосеменные
- 9 – Однодольные
- 10 – Двудольные



Какими цифрами на схеме обозначены группы организмов, к которым относят изображённые на рисунках растения? Запишите в таблицу номера соответствующих групп.

Нителла	Тюльпан	Клевер луговой

13.3. Какое из этих растений образует луковицу?

Ответ. \_\_\_\_\_