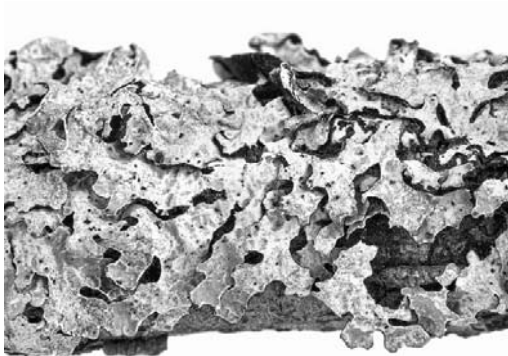


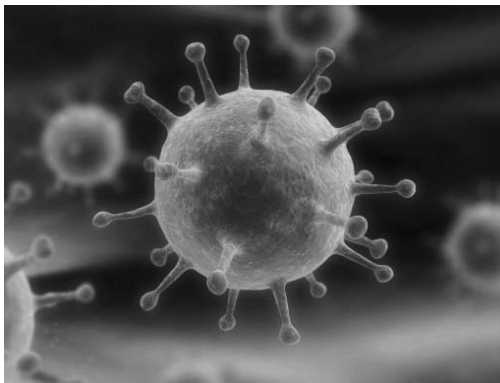
1 Рассмотрите фотографии с изображением представителей различных объектов природы.

1.1. Подпишите их названия, используя слова из предложенного списка: *вирусы, лишайники, растения.*



А. _____

Б. _____



В. _____



1.2. Два из изображённых на фотографиях объекта объединены общим признаком. Выпишите название объекта, «выпадающего» из общего ряда. Объясните свой выбор.



Ответ. _____

1.3. В приведённом ниже списке даны характеристики объектов живой природы. Все они, за исключением одной, относятся к характеристикам объекта, изображённого в задании 1.1 над буквой Б. Выпишите эту характеристику, которая «выпадает» из общего ряда. Объясните свой выбор.

Фотосинтез, активный образ жизни, клеточное строение, половое размножение.



Ответ. _____

2

2.1. Глаза у котят домашней кошки раскрываются на 5–10-й день. Найдите в приведённом ниже списке и запишите название этого процесса.

Рост, развитие, транспорт веществ, размножение.

Ответ. _____

2.2. В чём заключается значение этого процесса для животного?

Ответ. _____

3

3.1. Выберите из приведенного ниже списка два примера оборудования, которые следует использовать для исследования влияния аквариумных рыбок на аквариумные растения в лаборатории.

Список приборов:

- 1) линейка
- 2) световой микроскоп
- 3) мерный цилиндр
- 4) видеокамера
- 5) ботаническая папка

Запишите в таблицу номера выбранных примеров оборудования.

Ответ.

--	--

3.2. Знаниями в области какой биологической науки Вы воспользуетесь, проводя такое исследование?

Ответ. _____

4

4.1. Наталья на уроке изучала устройство цифрового микроскопа и делала соответствующие подписи к рисунку. Какую деталь микроскопа на рисунке она обозначила буквой А?

Ответ. _____

4.2. Какую функцию выполняет эта часть цифрового микроскопа при работе с ним?

Ответ. _____

4.3. Наталья рассмотрела кожицу лука под цифровым микроскопом, на котором было указано:

– увеличение объектива – 60.

Какое увеличение даёт данный микроскоп?

Ответ. _____



5

Наталья и Юрий собрали образцы растений и подготовили их для гербария. Для каждого растения им необходимо составить «паспорт», соответствующий положению этого растения в общей классификации организмов. Помогите ребятам записать в таблицу **слова (словосочетание)** из предложенного списка в такой последовательности, чтобы получился «паспорт» растения, изображённого на фотографии.



Фиалка душистая

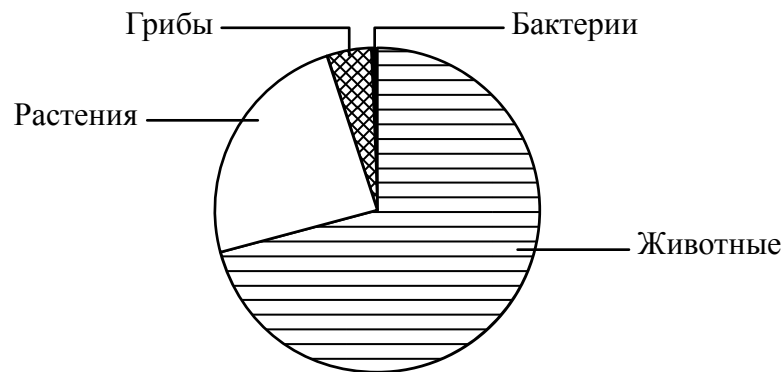
Список слов (словосочетание):

- 1) Покрытосеменные (Цветковые)
- 2) Растения
- 3) Фиалка душистая
- 4) Фиалка

Царство	Отдел	Род	Вид

6

На диаграмме показано примерное соотношение количества видов разных царств живой природы.



6.1. Определите царство, в котором насчитывается максимальное количество видов по сравнению с другими.

Ответ. _____

6.2. Как можно объяснить низкое разнообразие видов представителей царства Бактерии?

Ответ. _____

7

Прочитайте текст и выполните задания.

(1)Картофель (Паслён клубненосный) – многолетнее травянистое светолюбивое растение. (2)Цветки белые, розовые или фиолетовые, собраны щитком на верхушке побега. (3)Плод – многосемянная, тёмно-зелёная ягода диаметром 2 см, по форме напоминающая помидор. (4)Картофель культивируется в умеренной климатической зоне по всему земному шару, клубни картофеля составляют значительную часть пищевого рациона народов Северного полушария. (5)Родина картофеля – Южная Америка, где до сих пор можно встретить дикорастущий Паслён клубненосный. (6)Основными сорными растениями, заселяющими возделанные картофельные поля, являются мокрица, осот и лебеда.

7.1. В каких предложениях текста описывается внешнее строение картофеля? Запишите номера выбранных предложений.

Ответ. _____

7.2. Сделайте описание осота по следующему плану.

А) Какую среду обитания освоил осот?

Ответ. _____

Б) Какие признаки внешнего строения осота указывают на его приспособленность к жизни в условиях этой среде? Ответ поясните.

Ответ. _____

В) Какие отношения складываются между осотом и картофелем в искусственных экосистемах?

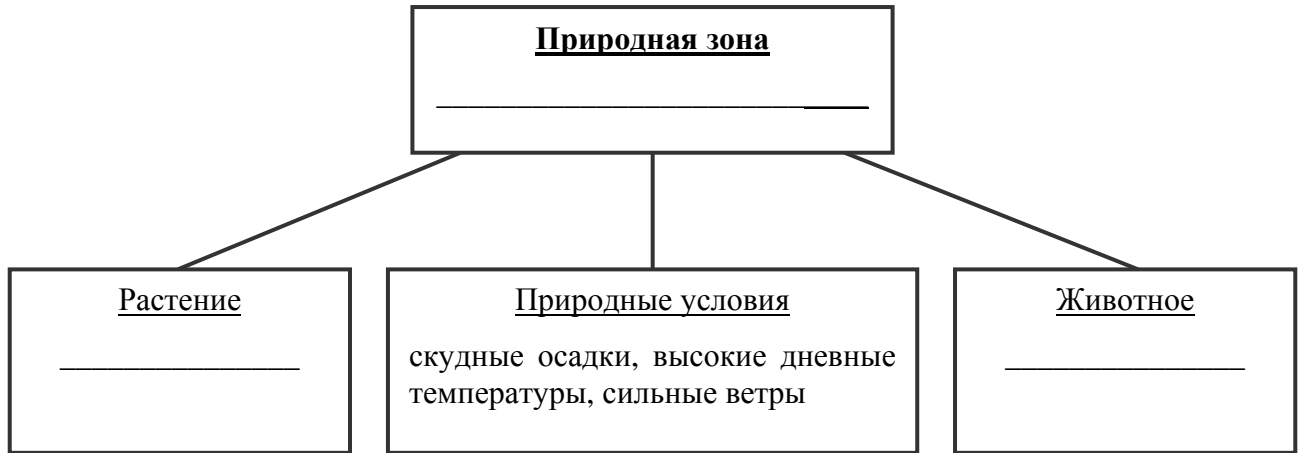
Ответ. _____



8

Заполните пустые ячейки на схеме, выбрав необходимые слова и/или словосочетания из приведённого списка.

Суслик, тайга, песок, ель, тундра, карликовая берёза, глухарь, верблюжья колючка, пустыня.



9

Как Вы думаете, какое правило устанавливается изображённым на рисунке знаком?

Напишите в ответе это правило и укажите место, где можно встретить такой знак.



Ответ. _____

10

На фотографии изображён представитель одной из профессий, связанных с биологией. Определите эту профессию.



Ответ. _____

Напишите, какую работу выполняют люди этой профессии. Чем эта работа полезна обществу?

Ответ. _____
