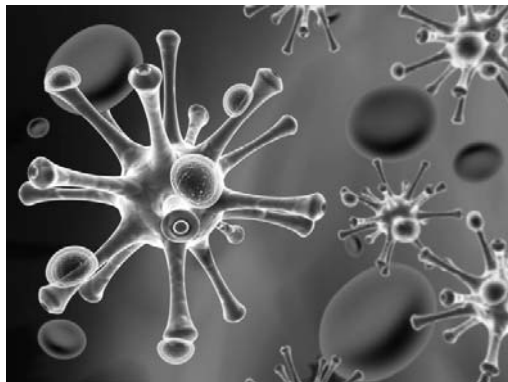


1

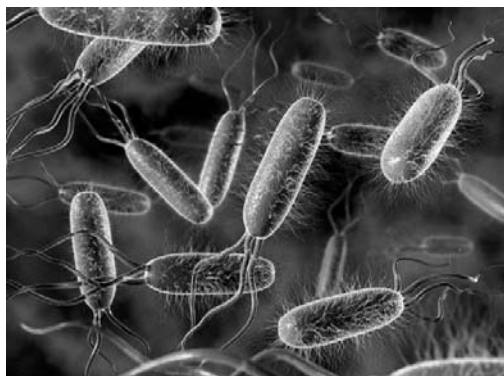
Рассмотрите фотографии с изображением представителей различных объектов природы.

1.1. Подпишите их названия, используя слова из предложенного списка: *бактерии, вирусы, грибы.*



А. _____

Б. _____



В. _____

1.2. Два из изображённых на фотографиях объекта объединены общим признаком. Выпишите название объекта, «выпадающего» из общего ряда. Объясните свой выбор.

Ответ. _____

1.3. В приведённом ниже списке даны характеристики объектов живой природы. Все они, за исключением одной, относятся к характеристикам объекта, изображённого в задании 1.1 над буквой Б. Выпишите эту характеристику, которая «выпадает» из общего ряда. Объясните свой выбор.

Неограниченный рост, активный образ жизни, клеточное строение, половое размножение.

Ответ. _____

2

2.1. У молодой семейной пары родилась двойня. Найдите в приведённом ниже списке и запишите название этого процесса.

Рост, раздражимость, движение, размножение.

Ответ. _____

2.2. В чём заключается значение этого процесса для человека?

Ответ. _____

3

3.1. Выберите из приведённого ниже списка два примера оборудования, которые следует использовать для наблюдения за осенними изменениями дуба черешчатого в природе.

Список приборов:

- 1) пробирка
- 2) сантиметровая лента (линейка)
- 3) предметное стекло
- 4) мерный цилиндр
- 5) ботаническая папка

Запишите в таблицу номера выбранных примеров оборудования.

Ответ.

--	--

3.2. Знаниями в области какой биологической науки Вы воспользуетесь, проводя такое наблюдение?

Ответ. _____

4

4.1. Елизавета на уроке изучала устройство цифрового микроскопа и делала соответствующие подписи к рисунку. Какую деталь микроскопа на рисунке она обозначила буквой А?

Ответ. _____

4.2. Какую функцию выполняет эта часть цифрового микроскопа при работе с ним?

Ответ. _____

4.3. Елизавета рассмотрела плесневый гриб мукор под цифровым микроскопом, на котором было указано:

– увеличение объектива – 200.

Какое увеличение даёт данный микроскоп?

Ответ. _____



5

Антон и Валентина собрали и подготовили для гербария образцы растений. Для каждого растения им необходимо составить «паспорт», соответствующий положению этого растения в общей классификации организмов. Помогите ребятам записать в таблицу **слова (словосочетание)** из предложенного списка в такой последовательности, чтобы получился «паспорт» растения, изображённого на фотографии.



Сфагнум болотный

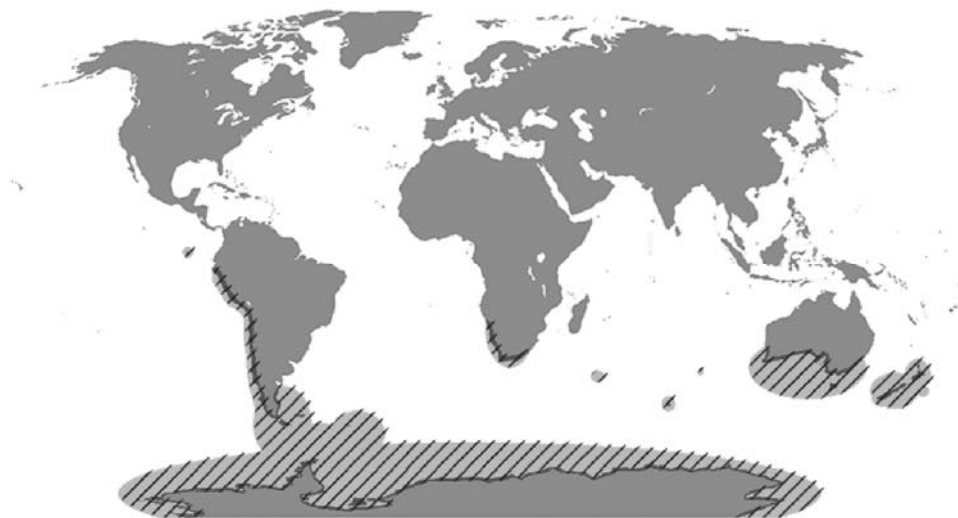
Список слов (словосочетание):

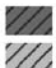
- 1) Моховидные
- 2) Сфагнум болотный
- 3) Сфагнум
- 4) Растения

Царство	Отдел	Род	Вид

6

На карте мира показаны территории обитания пингвинов.



 территории обитания пингвинов

6.1. На каком материке в Западном полушарии можно встретить пингвинов лишь на западном побережье?

Ответ. _____

6.2. Как можно объяснить недалёкое распространение территории обитания пингвинов в глубь материков?

Ответ. _____

7

Прочитайте текст и выполните задания.

(1)Медоносные пчёлы содержатся человеком для получения мёда, воска, перги и других ценных продуктов. (2)Медоносные пчёлы живут семьёй, в которой одна плодовая самка (матка), тысячи неплодовых самок (рабочих пчёл) и несколько сотен плодовых самцов (трутней). (3)Смена ролей (кормилицы, строителя, сборщицы) рабочей пчелы связана с постепенным развитием «молочных», восковых и ядовитых желёз. (4)Информация между пчёлами может передаваться с помощью издавания ими высокочастотных звуков и исполнения танцев. (5)Если источник корма находится в радиусе до 50 м, то исполняется круговой танец; если же дальше, то исполняется танец «восьмёрка». (6)Рабочие медоносной пчёлы, собирая нектар, переносят пыльцу с одних цветков на другие и, таким образом, являются опылителями многих сельскохозяйственных растений (вишни, груши, яблони, земляники и др.).

7.1. В каких предложениях текста описываются поведенческие признаки пчёл? Запишите номера выбранных предложений.

Ответ. _____

7.2. Сделайте описание яблони по следующему плану.

А) Какую среду обитания освоила яблоня?

Ответ. _____

Б) Какой признак внешнего строения яблони указывает на её приспособленность к жизни в условиях этой среды? Ответ поясните.

Ответ. _____

В) Какие отношения складываются между яблоней и домашней пчелой в искусственных экосистемах?

Ответ. _____



8

Заполните пустые ячейки на схеме, выбрав необходимые слова и/или словосочетания из приведённого списка.

Песчаный тушканчик, тайга, перекати-поле, песок, ель, тундра, карликовая берёза, глухарь, пустыня.



9

Как Вы думаете, какое правило устанавливается изображённым на рисунке знаком?

Напишите в ответе это правило и укажите место, где можно встретить такой знак.



Ответ. _____

10

На фотографии изображён представитель одной из профессий, связанных с биологией. Определите эту профессию.



Ответ. _____

Напишите, какую работу выполняют люди этой профессии. Чем эта работа полезна обществу?

Ответ. _____

