

**Проверочная работа
по БИОЛОГИИ**

8 КЛАСС

Вариант 2

Инструкция по выполнению работы

На выполнение работы по биологии отводится 60 минут. Работа включает в себя 13 заданий.

Ответы на задания запишите в поля ответов в тексте работы. В случае записи неверного ответа зачеркните его и запишите рядом новый.

При выполнении работы не разрешается пользоваться учебником, рабочими тетрадями и другим справочным материалом.

При необходимости можно пользоваться черновиком. Записи в черновике проверяться и оцениваться не будут.

Советуем выполнять задания в том порядке, в котором они даны. В целях экономии времени пропускайте задание, которое не удаётся выполнить сразу, и переходите к следующему. Если после выполнения всей работы у Вас останется время, то Вы сможете вернуться к пропущенным заданиям.

Желаем успеха!

Таблица для внесения баллов участника

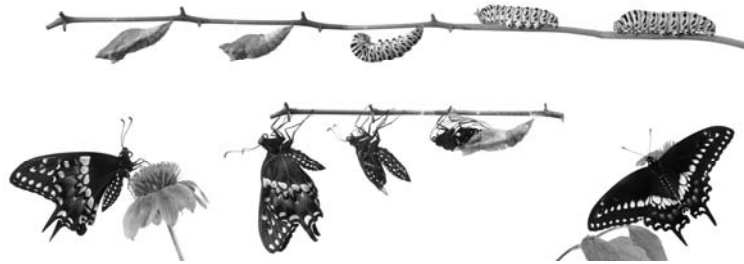
| | | | | | | | | | | | | | | | | | | | |
|---------------|----------|----------|-----|-----|-----|-----|---|-----|-----|-----|-----|-----|-----|---|-----|-----|---|------|------|
| Номер задания | 1 (1) | 1 (2) | 2.1 | 2.2 | 2.3 | 2.4 | 3 | 4.1 | 4.2 | 5.1 | 5.2 | 6.1 | 6.2 | 7 | 8.1 | 8.2 | 9 | 10.1 | 10.2 |
| Баллы | | | | | | | | | | | | | | | | | | | |

| | | | | | | |
|---------------|----|----|------|------|--------------|-------------------|
| Номер задания | 11 | 12 | 13.1 | 13.2 | Сумма баллов | Отметка за работу |
| Баллы | | | | | | |

1

Рассмотрите явление, изображённое на рисунке. Как учёные-биологи называют это явление?

- 1) развитие
- 2) обмен веществ
- 3) раздражимость
- 4) размножение



Ответ.

Каким научным методом следует воспользоваться учёному-биологу для описания этого явления?

Ответ. _____

2

Рассмотрите изображённое на фотографии животное и опишите его, выполнив задания.

2.1. Укажите тип симметрии животного.

Ответ. _____

2.2. Укажите среду обитания животного.

Ответ. _____



2.3. Установите последовательность расположения систематических групп изображённого животного, начиная с наименьшей. Используйте слова и словосочетания из предложенного перечня. Запишите в таблицу **цифры**, под которыми они указаны.

Список слов и словосочетаний:

- 1) Птицы
- 2) Животные
- 3) Хордовые
- 4) Большая синица
- 5) Воробьинообразные

Ответ.

| Вид | Отряд | Класс | Тип | Царство |
|-----|-------|-------|-----|---------|
| | | | | |

2.4. Укажите одно из значений, которое имеет синица большая в природе.

Ответ. _____

3

Известно, что **береговая ласточка** – перелётная птица, приспособленная к жизни в открытом воздушном пространстве и ведущая общественный образ жизни. Используя эти сведения, выберите из приведённого ниже списка три утверждения, относящиеся к описанию **данных** признаков этого животного.

Запишите в ответе **цифры**, соответствующие выбранным ответам.

- 1) Береговая ласточка обитает вдоль обрывистых берегов рек, у песчаных или щебёночных карьеров, недалеко от водоёмов.
- 2) Охотятся береговушки главным образом на лету, хватая летящих или прыгающих насекомых.
- 3) Для гнезда береговушки выкапывают норы глубиной до 1 метра.
- 4) Гнездится большими колониями до 1,5 тыс.
- 5) Самка откладывает обычно 4–5 яиц.
- 6) В конце лета птицы собираются в крупные стаи и держат путь в Южную Азию, Восточную Африку, Южную Америку.

Ответ:

| | | |
|--|--|--|
| | | |
|--|--|--|

4

4.1. Определите тип развития животных, приведённых в перечне. Запишите **цифры**, под которыми указаны животные, в соответствующую ячейку таблицы.

Список животных:

- 1) собачий клещ
- 2) паук крестовик
- 3) карпатский тритон
- 4) амурский тигр
- 5) рыжий лесной муравей
- 6) виноградная улитка

Ответ.

| Развитие с метаморфозом | Развитие прямое |
|-------------------------|-----------------|
| | |

4.2. Какой тип развития характерен новогвинейского палочника, изображённого на рисунке 1?

Ответ. _____

Обоснуйте свой ответ. _____



Рисунок 1

5

Рассмотрите рисунок 2, на котором представлен цикл развития постельного клопа, и ответьте на вопросы.

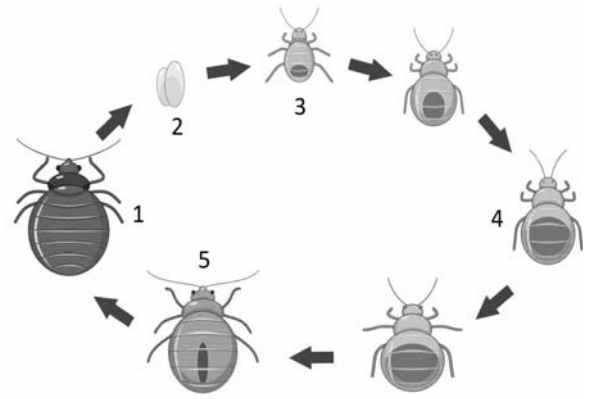


Рисунок 2

5.1. Какой цифрой обозначено на рисунке яйцо постельного клопа?

Ответ.

5.2. Какие существуют меры борьбы с постельными клопами? Укажите не менее двух мер.

Ответ. _____

6

В приведённой ниже таблице между позициями первого и второго столбцов имеется взаимосвязь.

| Животное | Стадия развития |
|-------------------|-----------------|
| капустная белянка | гусеница |
| лягушка-голиаф | ... |

6.1. Какое понятие следует вписать на место пропуска в этой таблице?

- 1) спора
- 2) сперматозоид
- 3) головастик
- 4) ганглий

Ответ.

6.2. Что представляет собой сперматозоид?

Ответ. _____

7

К какому классу относят животных, строение кровеносной системы которых показано на рисунке 3?

- 1) Насекомые
- 2) Ланцетники
- 3) Земноводные
- 4) Птицы

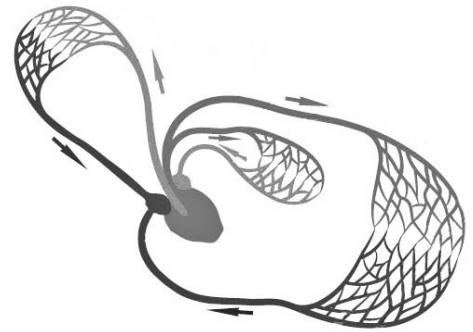


Рисунок 3

□

Ответ:

□

8

8.1. Установите соответствие между признаками и царствами организмов: к каждой позиции, данной в первом столбце, подберите соответствующую позицию из второго столбца.

ПРИЗНАКИ

ЦАРСТВА

- | | |
|---|--|
| <ul style="list-style-type: none"> А) регулируют свою деятельность рефлекторно Б) образуют кислород на свету В) поглощают углекислый газ и воду в процессе питания Г) питаются готовыми органическими веществами Д) активно передвигаются в поисках пищи Е) имеют ограниченный рост | <ul style="list-style-type: none"> 1) Растения 2) Животные |
|---|--|

Запишите в таблицу выбранные цифры под соответствующими буквами.

□

Ответ.

| | | | | | |
|---|---|---|---|---|---|
| А | Б | В | Г | Д | Е |
| | | | | | |

8.2. Приведите по три примера организмов, относящихся к указанным царствам. Запишите их названия в таблицу.

□

| Растения | Животные |
|----------|----------|
| | |
| | |
| | |

9

Вставьте в текст пропущенные слова из предложенного перечня, используя для этого их цифровые обозначения. Впишите номера выбранных слов на места пропусков в тексте.

Особенности насекомых

Тело большинства насекомых состоит из _____(А) отделов. На голове у насекомых находится _____(Б) усика. На груди имеются три пары ног и крылья. Дыхание взрослых насекомых происходит с помощью хорошо развитых _____(В). В связи с этим у насекомых _____(Г) не участвует в переносе кислорода и углекислого газа. Насекомые – самый крупный по числу видов класс животных.

СПИСОК СЛОВ:

- 1) один
- 2) два
- 3) три
- 4) четыре
- 5) гемолимфа
- 6) лёгочный мешок
- 7) трахея
- 8) кровь

Запишите в таблицу выбранные цифры под соответствующими буквами.

Ответ:

| А | Б | В | Г |
|---|---|---|---|
| | | | |

10

10.1. Если у животных встречаются разнообразные конечности, изображённые на рисунке 4, то для животных этой группы, вероятнее всего, будут характерны

- 1) мантийная полость
- 2) хитиновый покров
- 3) трахеи
- 4) замкнутая кровеносная система
- 5) первичная полость тела

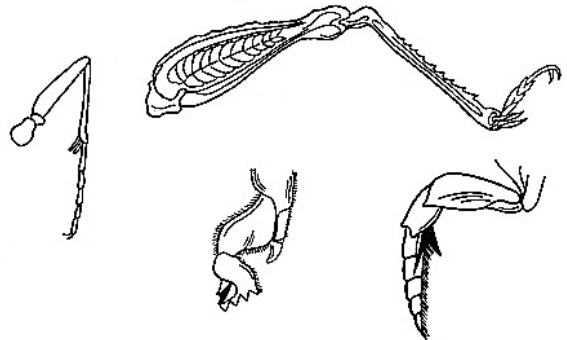


Рисунок 4

Запишите в ответе **цифры**, под которыми указаны выбранные характеристики.

Ответ. _____

10.2. В описании животных зоологи часто употребляют термин «мантийная полость». Что понимают под этим термином?

Ответ. _____

11

Верны ли следующие суждения о членистоногих?

- А. Членистоногие имеют хитиновый покров.
 Б. У всех членистоногих развитие с метаморфозом.

- 1) верно только А
- 2) верно только Б
- 3) оба суждения верны
- 4) оба суждения неверны

Ответ:

12

Изучите данные приведённой ниже таблицы и ответьте на вопросы.

Таблица

Оптимальные температуры для развития рыб

| Названия родов рыб | Оптимальные температуры для развития, °С | | |
|--------------------|--|-----------|--------------|
| | икры | личинок | взрослых рыб |
| Карп | 12,5–30,0 | 17,0–32,0 | 10,0–30,0 |
| Щука | 7,0–16,0 | 8,0–23,0 | 9,0–25,0 |
| Судак | 12,0–18,0 | 12,0–18,0 | 12,0–26,0 |
| Форель | 4,0–6,0 | 12,4 | 10,0–17,6 |
| Голец | 8,0 | 16,0 | 14,0–16,0 |

У какого рода рыб развитие икры происходит при минимальной температуре?

Ответ. _____

Какие два рода рыб наиболее требовательны к определённой температуре для развития личинок?

Ответ. _____

К какому классу относят рыб, представленных в таблице?





Ответ. _____

13) Рассмотрите фотографию собаки породы **джек-рассел-терьер** и выполните задания.






13.1. Выберите характеристики, соответствующие внешнему строению собаки, по следующему плану: окрас шерсти, форма ушей, форма хвоста.










А. Окрас

| | | | |
|---|--|---|---|
| 1) однотонный  | 2) пятнистый  | 3) чепрачный  | 4) подпалый  |
|---|--|---|---|

Б. Форма ушей

| | | | | | |
|---|---|---|--|--|--|
| 1) стоячие  | 2) полустоячие  | 3) развешенные  | 4) висящие  | 5) сближенные  | 6) сильно укороченные  |
|---|---|---|--|--|--|

В. Форма хвоста

| | | | | | | |
|---|---|---|--|--|--|--|
| 1) саблевидная  | 2) кольцом  | 3) поленом  | 4) прутом  | 5) крючком  | 6) серпом  | 7) купированный  |
|---|---|---|--|--|--|--|

Запишите в таблицу выбранные цифры под соответствующими буквами.



Ответ.

| | | |
|---|---|---|
| А | Б | В |
| | | |

13.2. Илья решил выяснить, соответствует ли изображённая на фотографии собака породы джек рассел терьер стандартам для использования её в целях чистопородного размножения в клубе собаководства. Помогите Илье решить эту задачу, воспользовавшись фрагментом описания стандарта данной породы.

Стандарт породы джек рассел терьер (фрагмент)

- 1. Окрас: на преобладающем белом фоне чёрные и/или рыжие пятна.
- 2. Уши: полустоячие или висячие.
- 3. Форма хвоста: прутом, в движении поднят вертикально вверх.

Сделайте заключение о соответствии изображённой на фотографии собаки указанным стандартам породы. Оцените возможность использования собаки этой породы для чистопородного размножения в клубе собаководства.



Ответ. _____
