

**Проверочная работа  
по БИОЛОГИИ**

**5 КЛАСС**

**Вариант 2**

**Инструкция по выполнению работы**

На выполнение работы по биологии даётся 45 минут. Работа включает в себя 10 заданий.

Ответы на задания запишите в поля ответов в тексте работы. В случае записи неверного ответа зачеркните его и запишите рядом новый.

При выполнении работы не разрешается пользоваться учебником, рабочими тетрадями и другим справочным материалом.

При необходимости можно пользоваться черновиком. Записи в черновике проверяться и оцениваться не будут.

Советуем выполнять задания в том порядке, в котором они даны. В целях экономии времени пропускайте задание, которое не удаётся выполнить сразу, и переходите к следующему. Если после выполнения всей работы у Вас останется время, то Вы сможете вернуться к пропущенным заданиям.

***Желаем успеха!***

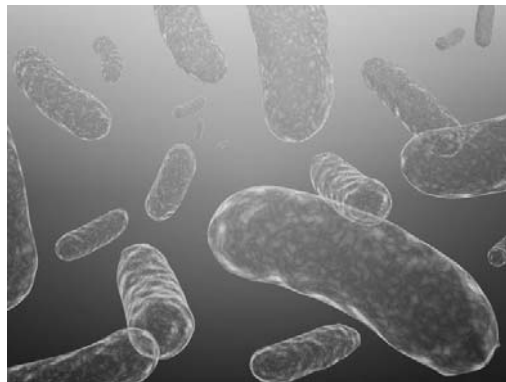
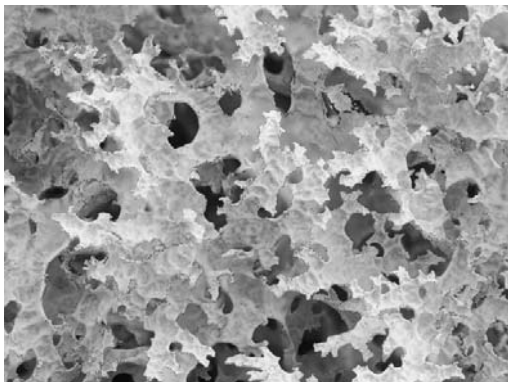
*Таблица для внесения баллов участника*

Номер задания	1.1	1.2	1.3	2.1	2.2	3.1	3.2	4.1	4.2	4.3	5	6.1	6.2	7.1	7.2	8	9	10 К1	10 К2	10 К3	Сумма баллов	Отметка за работу
Баллы																						

1

Рассмотрите фотографии с изображением представителей различных объектов природы.

1.1. Подпишите их названия, используя слова из предложенного списка: *бактерии, лишайники, животные.*



А. \_\_\_\_\_

Б. \_\_\_\_\_



В. \_\_\_\_\_

1.2. Два из изображённых на фотографиях объекта объединены общим признаком. Выпишите название объекта, «выпадающего» из общего ряда. Объясните свой выбор.

Ответ. \_\_\_\_\_

1.3. В приведённом ниже списке даны характеристики объектов живой природы. Все они, за исключением одной, относятся к характеристикам объекта, изображённого в задании 1.1 над буквой В. Выпишите эту характеристику, которая «выпадает» из общего ряда. Объясните свой выбор.

*Фотосинтез, активный образ жизни, клеточное строение, половое размножение.*

Ответ. \_\_\_\_\_

2

2.1. В клетках стебля гороха происходит процесс, при котором вода с органическими веществами опускается от листьев к корню. Найдите в приведённом ниже списке и запишите название этого процесса.

*Дыхание, питание, транспорт веществ, раздражимость.*

Ответ. \_\_\_\_\_

2.2. В чём заключается значение этого процесса для растения?

Ответ. \_\_\_\_\_

3

3.1. Выберите из приведенного ниже списка два примера оборудования, которые следует использовать для исследования внешнего строения кактуса в лаборатории.

Список приборов:

- 1) линейка
- 2) световой микроскоп
- 3) ручная лупа
- 4) предметное стекло
- 5) ботаническая папка

Запишите в таблицу номера выбранных примеров оборудования.

Ответ.

--	--

3.2. Знаниями в области какой биологической науки Вы воспользуетесь, проводя такое исследование?

Ответ. \_\_\_\_\_

4

4.1. Ольга на уроке изучала устройство цифрового микроскопа и делала соответствующие подписи к рисунку. Какую деталь микроскопа на рисунке она обозначила буквой А?

Ответ. \_\_\_\_\_

4.2. Какую функцию выполняет эта часть цифрового микроскопа при работе с ним?

Ответ. \_\_\_\_\_

4.3. Ольга рассмотрела пузырьки воздуха в капле воды под цифровым микроскопом, на котором было указано:

– увеличение объектива – 10.

Какое увеличение даёт данный микроскоп?

Ответ. \_\_\_\_\_



5

Ольга и Юрий собрали образцы растений и подготовили их для гербария. Для каждого растения им необходимо составить «паспорт», соответствующий положению этого растения в общей классификации организмов. Помогите ребятам записать в таблицу **слова (словосочетание)** из предложенного списка в такой последовательности, чтобы получился «паспорт» растения, изображённого на фотографии.



*Папоротник мужской*

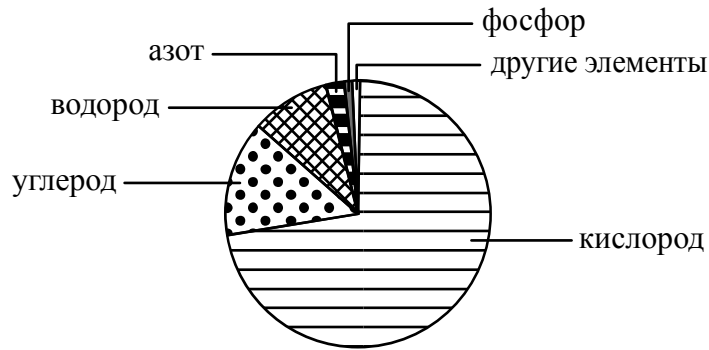
Список слов (словосочетание):

- 1) Папоротниковидные
- 2) Папоротник мужской
- 3) Папоротник
- 4) Растения

Царство	Отдел	Род	Вид

6

На диаграмме показано процентное содержание некоторых химических элементов в клетке.



6.1. Какой из указанных на диаграмме химических элементов содержится в клетке в наибольшем количестве?

Ответ. \_\_\_\_\_

6.2. В результате какого основного процесса жизнедеятельности организма осуществляется поступление фосфора из окружающей среды в организм животного?

Ответ. \_\_\_\_\_

\_\_\_\_\_

7

Прочитайте текст и выполните задания.

(1)Джейран – парнокопытное млекопитающее, длина тела которого составляет 90–120 см, а вес – 18–33 кг. (2)У самцов рога чёрного цвета, длиной около 30 см, с поперечными кольцами, а самки безрогие. (3)Джейран встречается на территориях Ирана, Армении, Афганистана, Пакистана, Монголии и Китая, Азербайджана, Грузии, Казахстана, Узбекистана, Киргизии, Таджикистана и Туркмении. (4)Историческая территория обитания джейрана – юг российского Дагестана. (5)Самыми питательными для джейранов являются злаки, различные травы, кустарники. (6)Основные враги джейранов – волки, а также беркуты и лисицы.

7.1. В каких предложениях текста описываются экологические признаки джейрана? Запишите номера выбранных предложений.

Ответ. \_\_\_\_\_

7.2. Сделайте описание беркута по следующему плану.

А) Какую среду обитания освоил беркут?

Ответ. \_\_\_\_\_

Б) Какой признак внешнего строения беркута указывает на его приспособленность к жизни в условиях этой среды? Ответ поясните.

Ответ. \_\_\_\_\_

\_\_\_\_\_

В) Какие отношения складываются между беркутом и джейраном в естественных экосистемах?

Ответ. \_\_\_\_\_



8

Заполните пустые ячейки на схеме, выбрав необходимые слова из приведённого списка.

*Верблюд, тайга, белка, саксаул, лиственница, тундра, кактус, жук-скарабей, степь.*



9

Как Вы думаете, какое правило устанавливается изображённым на рисунке знаком?

Напишите в ответе это правило и укажите место, где можно встретить такой знак.



Ответ. \_\_\_\_\_  
\_\_\_\_\_  
\_\_\_\_\_  
\_\_\_\_\_

10

На фотографии изображён представитель одной из профессий, связанных с биологией. Определите эту профессию.



Ответ. \_\_\_\_\_

Напишите, какую работу выполняют люди этой профессии. Чем эта работа полезна обществу?

Ответ. \_\_\_\_\_  
\_\_\_\_\_  
\_\_\_\_\_  
\_\_\_\_\_