



НОМЕР КИМ

Инструкция по выполнению работы

Экзаменационная работа состоит из 30 заданий. На выполнение работы по географии отводится 2,5 часа (150 минут).

Ответы к заданиям 1, 4, 5, 6, 11, 16–18 записываются в виде одной цифры, которая соответствует номеру правильного ответа. Эту цифру запишите в поле ответа в тексте работы, а затем перенесите в бланк ответов № 1.

Ответы к заданиям 2, 3, 7–10, 13–15, 19–27, 30 записываются в виде числа, слова (словосочетания) или последовательности цифр. Ответ запишите в поле ответа в тексте работы, а затем перенесите в бланк ответов № 1. Каждый символ пишите в отдельной клеточке в соответствии с приведёнными в бланке образцами. При переносе ответа в виде последовательности цифр на бланк (задания 3, 8, 14, 15, 19–21, 24–26) следует указать только эту последовательность, без запятых, пробелов и прочих символов. Если ответ на задание имеет единицу измерения, то при переносе ответа на бланк следует записать только полученное число. Единицы измерения в ответе указывать не надо.

Работа содержит 3 задания (12, 28 и 29), на которые следует дать развёрнутый ответ. Ответы на эти задания записываются на бланке ответов № 2. Запишите сначала номер задания, а затем ответ на него.

При выполнении работы разрешается использовать географические атласы для 7, 8 и 9 классов, линейку и непрограммируемый калькулятор.

Все бланки заполняются яркими чёрными чернилами. Допускается использование гелевой или капиллярной ручки.

При выполнении заданий можно пользоваться черновиком. **Записи в черновике, а также в тексте контрольных измерительных материалов не учитываются при оценивании работы.**

Баллы, полученные Вами за выполненные задания, суммируются. Постарайтесь выполнить как можно больше заданий и набрать наибольшее количество баллов.

После завершения работы проверьте, чтобы ответ на каждое задание в бланках ответов № 1 и № 2 был записан под правильным номером.

Желаем успеха!

1 Какой из перечисленных городов является столицей государства?

- 1) Монреаль
- 2) Нью-Йорк
- 3) Сидней
- 4) Вашингтон

Ответ:

2 Вставьте название государства на место пропуска.

Одним из пограничных субъектов РФ является Астраханская область, которая имеет выход к Государственной границе РФ с _____.

Ответ: _____.

3 Расположите перечисленные регионы России по степени увеличения абсолютной высоты наивысшей отметки их территории, начиная с региона, имеющего самую низкую отметку высоты. Запишите в таблицу получившуюся последовательность цифр.

- 1) Кабардино-Балкарская Республика
- 2) Забайкальский край
- 3) Астраханская область

Ответ:

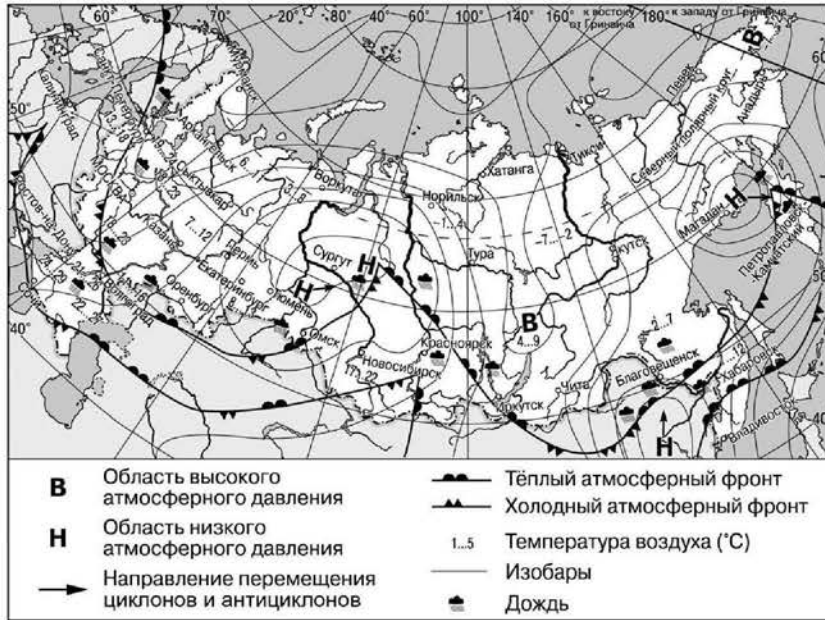
4 Учёные-биологи занимаются исследованием северо-тихоокеанских морских экосистем, гнездовой редких видов птиц и уникальных лежбищ морских млекопитающих. Какой из перечисленных заповедников им следует посетить для проведения исследовательской работы?

- 1) Командорский
- 2) Печоро-Ильчский
- 3) Усть-Ленский
- 4) Ненецкий

Ответ:



Задания 5 и 6 выполняются с использованием приведённой ниже карты погоды.



5 Какой из перечисленных населённых пунктов, показанных на карте, находится в зоне действия циклона?

- 1) Мурманск
- 2) Анадырь
- 3) Тикси
- 4) Екатеринбург

Ответ:

6 Карта погоды составлена на 19 мая. В каком из перечисленных городов, показанных на карте, на следующий день наиболее вероятно существенное потепление?

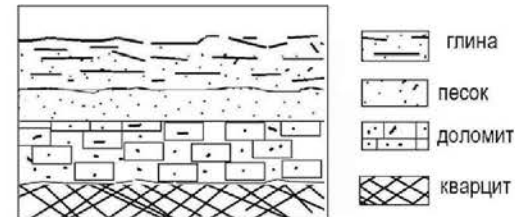
- 1) Петропавловск-Камчатский
- 2) Сургут
- 3) Хабаровск
- 4) Новосибирск

Ответ:

7 Определите, какой город – столица государства, имеет географические координаты 51° с.ш. 31° в.д.

Ответ: _____

8 Во время экскурсии учащиеся сделали схематическую зарисовку залегания горных пород на обрыве в карьере.

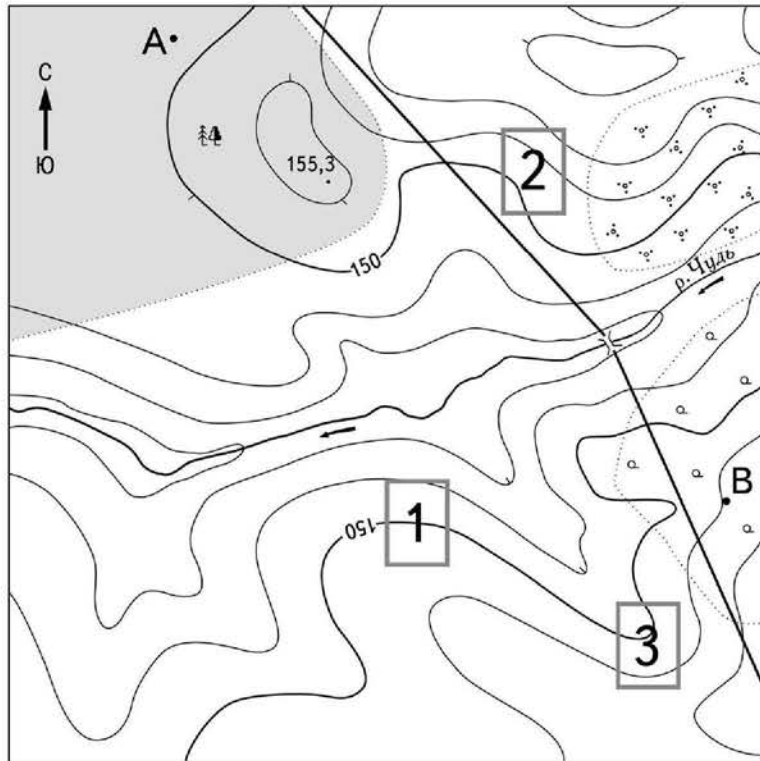


Расположите показанные на рисунке слои горных пород в порядке **увеличения** их возраста (от самого молодого до самого древнего). Запишите в таблицу получившуюся последовательность цифр.

- 1) песок
- 2) глина
- 3) кварцит

Ответ:

Задания 9–12 выполняются с использованием приведённого ниже фрагмента топографической карты.



Масштаб 1:10 000
В 1 см 100 м



Горизонтالي проведены через 5 метров

— Грунтовая дорога

— Мост

Смешанный лес

Редколесье

Кустарник

9 Определите по карте расстояние на местности по прямой от точки А до точки с высотой 155,3 м. Полученный результат округлите до десятков метров. Ответ запишите в виде числа.

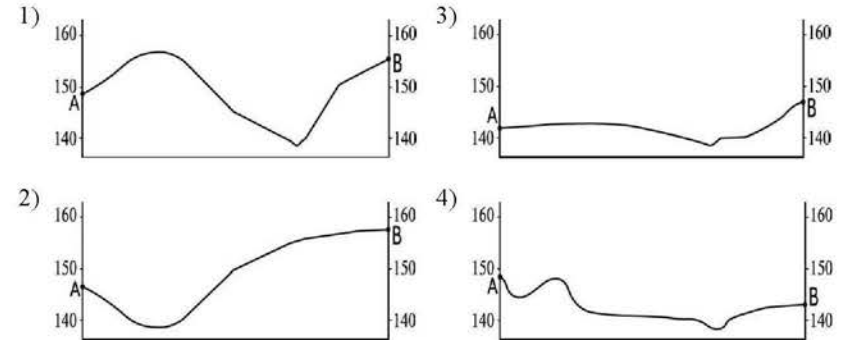
Ответ: _____ м.



10 Определите по карте, в каком направлении от точки А находится точка с высотой 155,3 м.

Ответ: _____.

11 На рисунках представлены варианты профиля рельефа местности, построенные на основе карты по линии А – В разными учащимися. Какой из профилей построен верно?



Ответ:

12 Фермер выбирает участок для закладки нового фруктового сада. Ему нужен участок, на котором весной рано сходит снег, а летом почва лучше всего прогревается солнцем. Он также должен иметь расположение, удобное для вывоза собранного урожая на консервный завод. Определите, какой из участков, обозначенных на карте цифрами 1, 2 и 3, больше всего отвечает указанным требованиям. Для обоснования Вашего ответа приведите два довода.

Ответ запишите на бланке ответов № 2, сначала указав номер задания.



- 13** Используя данные таблицы «Численность экономически активного населения РФ в 2018 г.», определите удельный вес мужчин (в %) в общей численности экономически активного населения РФ в 2018 г. Полученный результат округлите до целого числа.

Численность экономически активного населения РФ в 2018 г.
(тыс. человек)

Экономически активное население, всего	76 190
мужчины	39 175
женщины	37 015

Ответ: _____ %.

- 14** Цунами – огромная морская волна, возникающая в результате прибрежных или морских землетрясений и распространяющаяся с огромной скоростью на несколько тысяч километров. Огромные валы воды обрушиваются на берег и затапливают большие территории, разрушая здания, линии электропередач, мосты, дороги. На каких двух из перечисленных территорий России необходима работа специальных служб по предупреждению населения об опасности цунами? Запишите в таблицу цифры, под которыми указаны эти территории?

- 1) полуостров Ямал
- 2) архипелаг Северная Земля
- 3) Кольский полуостров
- 4) Курильские острова
- 5) остров Сахалин

Ответ:

- 15** Какие два из перечисленных последствий повлечёт осушение болот в бассейнах рек в умеренном климатическом поясе? Запишите в таблицу цифры, под которыми указаны выбранные последствия.

- 1) повышение уровня грунтовых вод в бассейнах рек
- 2) уменьшение риска лесных пожаров в бассейнах рек
- 3) обмеление рек
- 4) увеличение частоты паводков
- 5) увеличение величины годового стока рек

Ответ:

Задания 16 и 17 выполняются с использованием приведённого ниже текста.

Школьники нашли в Интернете климатические данные для пунктов, расположенных в Европе на одной параллели, но на разных меридианах. Данные получены на местных метеостанциях в результате многолетних наблюдений. Собранные школьниками данные представлены в следующей таблице.

Пункт наблюдения	Географические координаты пункта наблюдения	Средняя температура воздуха, °С		Среднемесячное количество атмосферных осадков, мм		Среднегодовое количество атмосферных осадков, мм
		январь	июль	январь	июль	
Париж	48° с.ш. 2° в.д.	+3,5	+18,7	46	57	689
Мюнхен	48° с.ш. 11° в.д.	+0,5	+19,3	48	127	928
Мишкольц	48° с.ш. 20° в.д.	-2,9	+20,1	29	66	576
Черновцы	48° с.ш. 26° в.д.	-4,9	+19,1	27	94	632

- 16** Учащиеся проанализировали собранные данные в целях выявления зависимости между особенностями климата и географическим положением пункта. У всех учащихся выводы получились разные. Кто из учащихся сделал верный вывод на основе представленных данных?

- 1) Виктор: «При движении с запада на восток лето становится теплее».
- 2) Арина: «Чем теплее лето, тем больше атмосферных осадков выпадает в это время года».
- 3) Екатерина: «Чем ближе к Атлантическому океану, тем зимы теплее».
- 4) Даниил: «Чем дальше от Атлантического океана, тем среднегодовое количество атмосферных осадков больше».

Ответ:

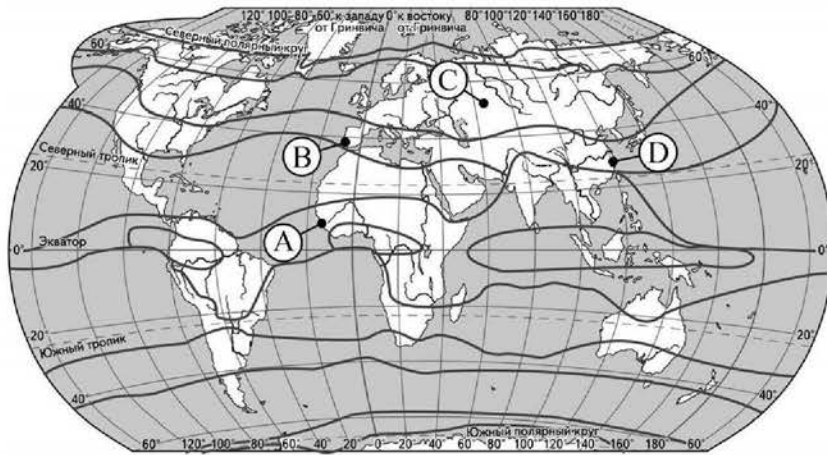
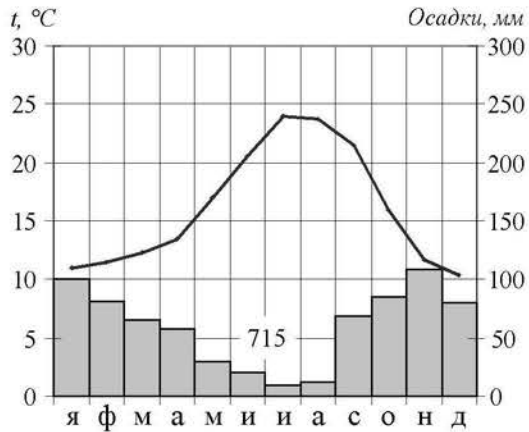
- 17** В каком из перечисленных населённых пунктов 23 сентября Солнце раньше всего по московскому времени поднимется над горизонтом?

- 1) Мюнхен
- 2) Черновцы
- 3) Мишкольц
- 4) Париж

Ответ:



- 18) Проанализируйте климатограмму и определите, какой буквой на карте обозначен пункт, характеристики климата которого отражены в климатограмме.



— границы климатических поясов

- 1) A 2) B 3) C 4) D

Ответ:

- 19) Расположите регионы России в той последовательности, в которой их жители встречают Новый год. Запишите в таблицу получившуюся последовательность цифр.

- 1) Псковская область
- 2) Республика Тыва
- 3) Тюменская область

Ответ:

- 20) Туристические фирмы разных стран разработали слоганы (рекламные лозунги) для привлечения туристов в свои страны. Установите соответствие между слоганами и странами: к каждому элементу первого столбца подберите соответствующий элемент из второго столбца.

СЛОГАНЫ

СТРАНЫ

- | | |
|---|--|
| <p>А) Тёплый океан, пляжи с коралловыми рифами, незабываемая атмосфера буддийских храмов не оставят вас равнодушными!</p> <p>Б) Страна тюльпанов и ветряных мельниц, прекрасных замков, старинных городов, страна, отвоевавшая большую часть своей территории у моря!</p> | <p>1) Исландия</p> <p>2) Нидерланды</p> <p>3) Таиланд</p> <p>4) Норвегия</p> |
|---|--|

Запишите в таблицу выбранные цифры под соответствующими буквами.

Ответ:

А	Б



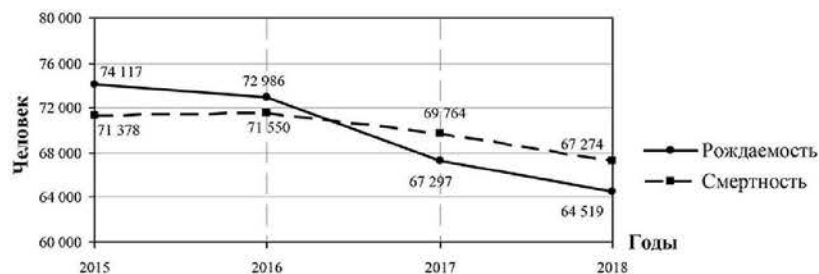
21 В каких двух из приведённых высказываний содержится информация о миграциях населения? Запишите в таблицу цифры, под которыми указаны выбранные высказывания.

- 1) В возрастной структуре населения России возрастает доля лиц старших возрастов, уменьшается доля детей.
- 2) В 2018 г. в передвижениях внутри страны, связанных со сменой места жительства, участвовало 2 284 630 человек.
- 3) В тундре и тайге сельские населённые пункты располагаются по долинам рек и берегам озёр.
- 4) Средняя плотность населения в России в начале 2019 г. составляла примерно 8,6 человека на 1 км².
- 5) В 2018 г. отток населения из Дальневосточного региона в другие регионы РФ составил 151 038 человек, за пределы РФ – 33 251 человек.

Ответ:

Задания 22 и 23 выполняются с использованием статистических данных.

Воспроизводство населения в Краснодарском крае в 2015–2018 гг.
(человек)



22 В каком году из указанных на графике рождаемость населения была наименьшая? Ответ запишите в виде числа.

Ответ: _____ г.

23 Определите естественный прирост населения в Краснодарском крае в 2016 г. Ответ запишите в виде числа.

Ответ: _____ человек(а).

24 Какие два из перечисленных регионов России находятся в пределах Основной полосы расселения? Запишите в таблицу цифры, под которыми указаны эти регионы.

- 1) Омская область
- 2) Ханты-Мансийский АО – Югра
- 3) Ненецкий АО
- 4) Самарская область
- 5) Красноярский край

Ответ:

25 Расположите перечисленные ниже города в порядке **увеличения** в них численности населения. Запишите в таблицу получившуюся последовательность цифр.

- 1) Нижний Новгород
- 2) Саратов
- 3) Петропавловск-Камчатский

Ответ:

26 Какие два из перечисленных народов относятся к числу коренных народов Западной Сибири? Запишите в таблицу цифры, под которыми указаны эти народы.

- 1) коми
- 2) коряки
- 3) ненцы
- 4) ханты
- 5) карелы

Ответ:

Задания 27–29 выполняются с использованием приведённого ниже текста.

Северный морской путь и порты Арктики

У российских атомных подводных лодок, работающих на Северном морском пути (СМП), скоро закончатся сроки эксплуатации. Им на смену на Балтийском заводе в Санкт-Петербурге строят новые суда. Главное направление развития СМП связано с обеспечением вывоза минеральных ресурсов и напрямую зависит от реализации проектов по добыче минерального сырья в Ямало-Ненецком АО и на севере Красноярского края (в общей сложности 15 действующих и перспективных проектов). Роль транзита в ближайшей и среднесрочной перспективе будет в общем грузопотоке СМП незначительной. Основные проекты развития портовой инфраструктуры Арктического бассейна связаны с освоением месторождений Ямала: дальнейшее развитие порта Сабетта в восточной части Ямала, уникального нефтеналивного терминала «Ворота Арктики» в Обской губе, а также комплексным развитием Мурманского транспортного узла, предусматривающим в том числе сооружение нефтеналивного терминала, а в дальнейшем и терминалов для хранения и перегрузки СПГ.

27 В акватории какого моря находится порт Сабетта?

Ответ: _____ море.

28 В тексте говорится о добыче и вывозе минерального сырья. Приведите примеры двух видов минерального сырья, добываемого на севере Красноярского края.

Ответ запишите на бланке ответов № 2, сначала указав номер задания.

29 Почему комплексное развитие Мурманского транспортного узла связано с освоением месторождений Ямала?

Ответ запишите на бланке ответов № 2, сначала указав номер задания.



30 Определите страну по её краткому описанию.

Территория этой страны узкой полосой вытянута вдоль побережья океана. Здесь расположена крайняя южная точка материка, на котором находится эта страна. Общая протяжённость территории с севера на юг превышает 4000 км, и климат изменяется от тропического на севере до умеренного на юге. Свыше 3/4 территории занимают горы. В стране насчитывается несколько сотен вулканов, из них более 40 действующие.

Ответ: _____.



Проверьте, чтобы каждый ответ был записан рядом с номером соответствующего задания.