

**Проверочная работа
по ИСТОРИИ**

7 класс

Образец

Инструкция по выполнению работы

На выполнение работы по истории даётся 60 минут. Работа включает в себя 12 заданий. Часть 1 работы посвящена истории России и истории зарубежных стран (история Нового времени), в части 2 предложено задание по истории Вашего родного края.

Ответы на задания запишите в поля ответов в тексте работы. В случае записи неверного ответа зачеркните его и запишите рядом новый.

При необходимости можно пользоваться черновиком. Записи в черновике проверяться и оцениваться не будут.

Советуем выполнять задания в том порядке, в котором они даны. В целях экономии времени пропускайте задание, которое не удаётся выполнить сразу, и переходите к следующему. Если после выполнения всей работы у Вас останется время, то Вы сможете вернуться к пропущенным заданиям.

Желаем успеха!

Таблица для внесения баллов участника

| Номер задания | 1 | 2 | 3 | 4 | 5 | 6 | 7 | 8 | 9 | 10 | 11 | 12 | Сумма баллов | Отметка за работу |
|---------------|---|---|---|---|---|---|---|---|---|----|----|----|--------------|-------------------|
| Баллы | | | | | | | | | | | | | | |

Часть 1

В этой части работы даны задания по истории России и истории зарубежных стран в Новое время.

1

Установите соответствие между событиями (процессами) и их участниками: к каждой позиции первого столбца подберите соответствующую позицию из второго столбца.

СОБЫТИЯ (ПРОЦЕССЫ)

УЧАСТНИКИ

- | | |
|--|---|
| <p>А) создание единой системы денежного обращения в России</p> <p>Б) Переяславская рада</p> <p>В) начало реформации в Германии</p> | <p>1) Елена Глинская</p> <p>2) Фернан Магеллан</p> <p>3) Д.Т. Трубецкой</p> <p>4) Мартин Лютер</p> <p>5) Б.М. Хмельницкий</p> |
|--|---|

Запишите в таблицу выбранные цифры под соответствующими буквами.

Ответ:

| А | Б | В |
|---|---|---|
| | | |

2

Запишите термин, о котором идёт речь.

Предприятие, основанное на ручном труде работников, где существует разделение труда на отдельные производственные операции.

Ответ: _____.

Прочтите отрывок из исторического источника и выполните задание 3.

«Которые государевы дворцовых сёл и чёрных волостей крестьяне и бобыли, выбежав из государевых дворцовых сёл и из чёрных волостей... а в писцовых книгах... те беглые крестьяне или отцы их написаны за государем, и тех государевых беглых крестьян и бобылей, сыскивая, свозити в государевы дворцовые сёла и в чёрные волости, на старые их жеребьи, по писцовым книгам с жёнами и с детьми и со всеми их крестьянскими животы без урочных лет».

3

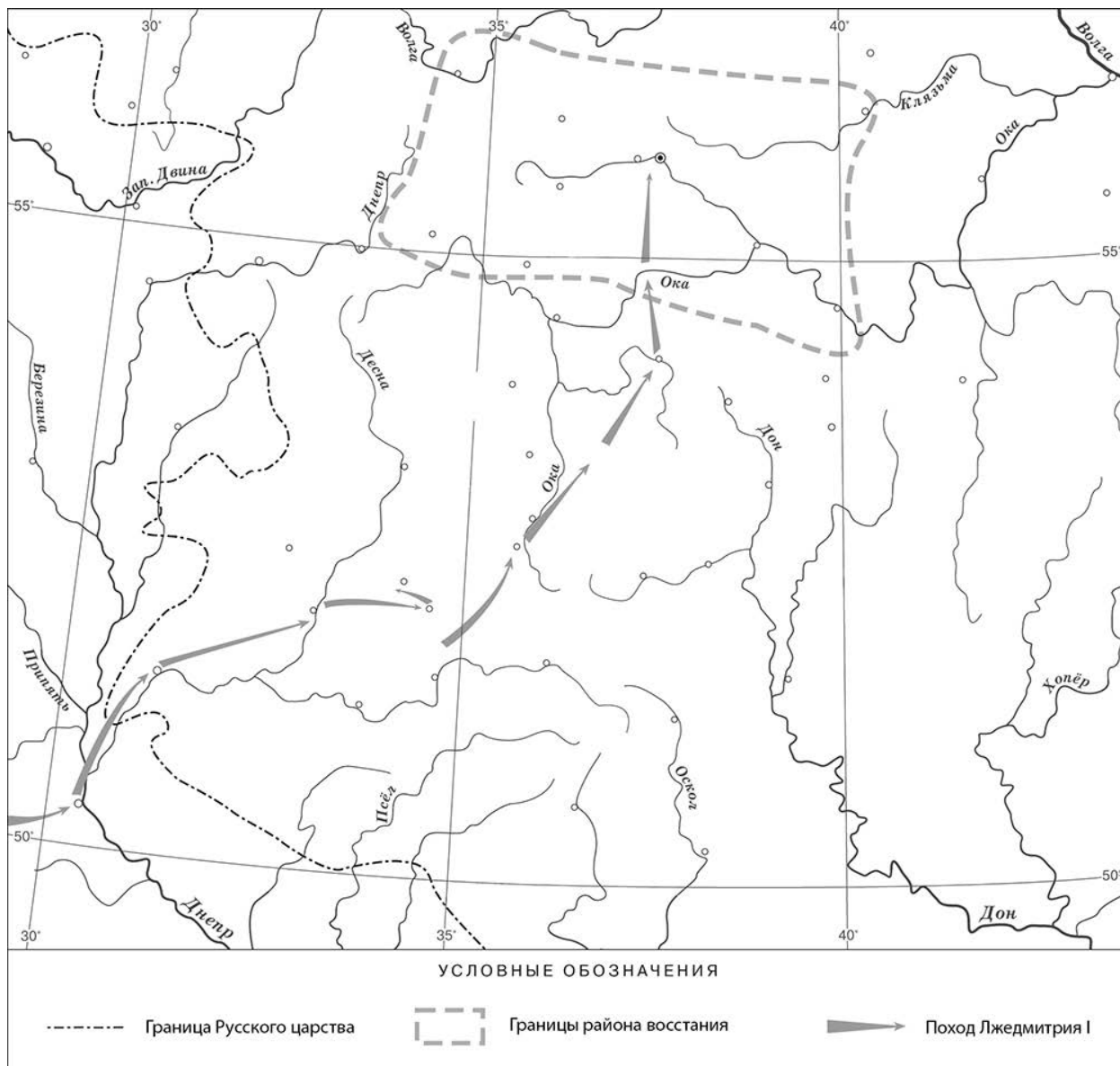
Укажите название данного исторического источника.

Ответ: _____

Укажите название народного восстания, с которым связано появление данного исторического источника.

Ответ: _____

Рассмотрите карту и выполните задания 4, 5.



4 Назовите российского монарха в период, когда произошло восстание, границы района которого обозначены на карте.

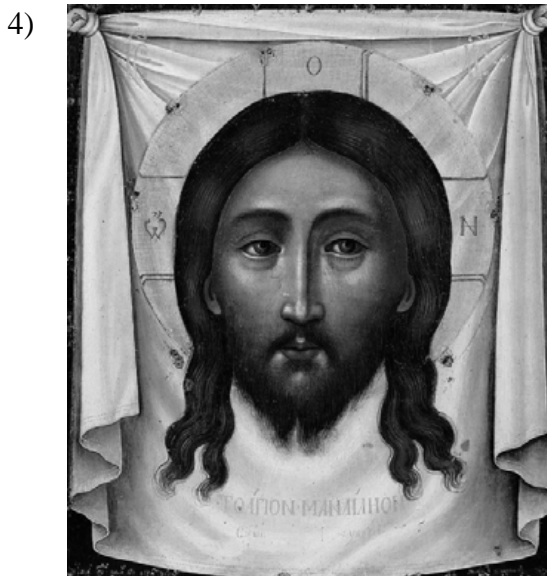
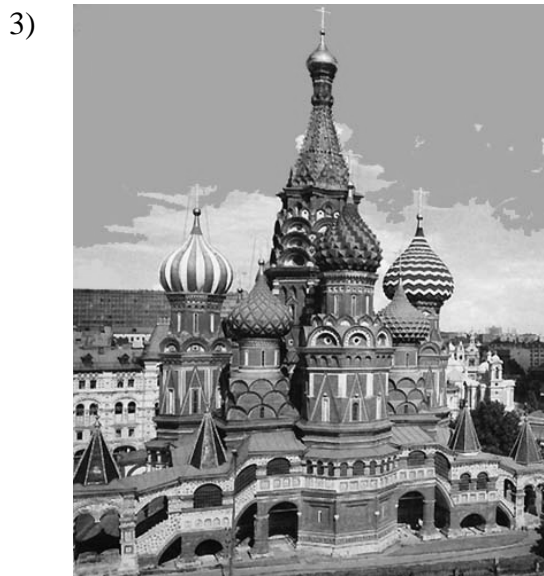
Ответ: _____.

5 Подпишите на карте город Москву и Речь Посполитую.



Ознакомьтесь с приведённым перечнем и изображениями памятников культуры и выполните задания 6, 7.

- 1) «Государев родословец»
- 2) «Калязинская челобитная»



6 Какие из приведённых памятников культуры были созданы в XVI в.? Выберите **два** памятника культуры и запишите в таблицу цифры, под которыми они указаны.

Ответ:

| | |
|--|--|
| | |
|--|--|

7 Создателем какого из приведённых памятников культуры был Симон Ушаков? Укажите порядковый номер этого памятника культуры.

Ответ:

| |
|--|
| |
|--|

8 Укажите время, с точностью до половины века, когда в России пресеклась царская династия Рюриковичей. Укажите одно любое событие из истории зарубежных стран, относящееся к той же половине века. Не следует указывать событие из истории международных отношений, одной из сторон которых была Россия.

Время с точностью до половины века: _____

Событие из истории зарубежных стран: _____

9

Какой из приведённых исторических фактов можно использовать для аргументации следующей точки зрения: «Внешняя политика России в последние 10 лет царствования Ивана IV была неудачной»? Укажите порядковый номер этого факта в списке.

- 1) битва при Молодях
- 2) заключение Плюсского договора со Швецией
- 3) начало проведения политики опричнины

Ответ:

Объясните, как с помощью выбранного Вами факта можно аргументировать данную точку зрения.

Ответ: _____



На позициях 10 и 11 могут быть использованы задания одной из двух моделей.

*Прочтите перечень из четырёх событий (процессов). Выберите **ОДНО** событие (процесс) из перечня, а затем выполните задания 10, 11, рассматривая в каждом из заданий выбранное событие (процесс).*

Перед выполнением каждого из заданий 10, 11 укажите букву, которой выбранное событие (процесс) обозначено в перечне. Указанные в заданиях 10, 11 буквы должны быть одинаковыми.

Перечень событий (процессов)

А) венчание Ивана IV на царство

Б) избрание на царство Михаила Романова

В) экспедиция С.И. Дежнёва

Г) заключение Бахчисарайского мирного договора

10

Выбранное событие (процесс): (укажите букву в перечне).

Укажите год (годы), к которому(-ым) относится выбранное Вами событие (процесс). Приведите два любых факта, характеризующие ход этого события (процесса).

Год (годы): _____

Факты: _____

11

Выбранное событие (процесс): (укажите букву в перечне).

Используя знание исторических фактов, объясните, почему это событие (процесс) имело большое значение (важные последствия) в истории нашей страны.

Ответ: _____

ИЛИ

10

Укажите с точностью до десятилетия время, когда в России началась церковная реформа патриарха Никона. Укажите монарха, правившего в России в этот период. Приведите один любой факт, характеризующий ход этой реформы.

Время: _____

Монарх: _____

Факт: _____

11

Используя знание исторических фактов, объясните, почему церковная реформа патриарха Никона имела большое значение (важные последствия) в истории нашей страны.

Ответ: _____

Система оценивания диагностической работы по истории

Каждое из заданий 1, 2, 4, 6 и 7 считается выполненным верно, если правильно указаны цифра, последовательность цифр или слово (словосочетание).

Полный правильный ответ на каждое из заданий 2, 4, 7 оценивается 1 баллом; неполный, неверный ответ или его отсутствие – 0 баллов.

За верный ответ на задания 1 и 6 выставляется 2 балла. Если в ответе допущена одна ошибка (в том числе написана лишняя цифра или не написана одна необходимая цифра), выставляется 1 балл; если допущено две или более ошибки – 0 баллов.

| № задания | Ответ |
|-----------|---------------|
| 1 | 154 |
| 2 | мануфактура |
| 4 | Борис Годунов |
| 6 | 13 |
| 7 | 4 |

Критерии оценивания заданий с развёрнутым ответом

«Которые государевы дворцовых сёл и чёрных волостей крестьяне и бобыли, выбежав из государевых дворцовых сёл и из чёрных волостей... а в писцовых книгах... те беглые крестьяне или отцы их написаны за государем, и тех государевых беглых крестьян и бобылей, сыскивая, свозити в государевы дворцовые сёла и в чёрные волости, на старые их жеребьи, по писцовым книгам с жёнами и с детьми и со всеми их крестьянскими животы без урочных лет».

3

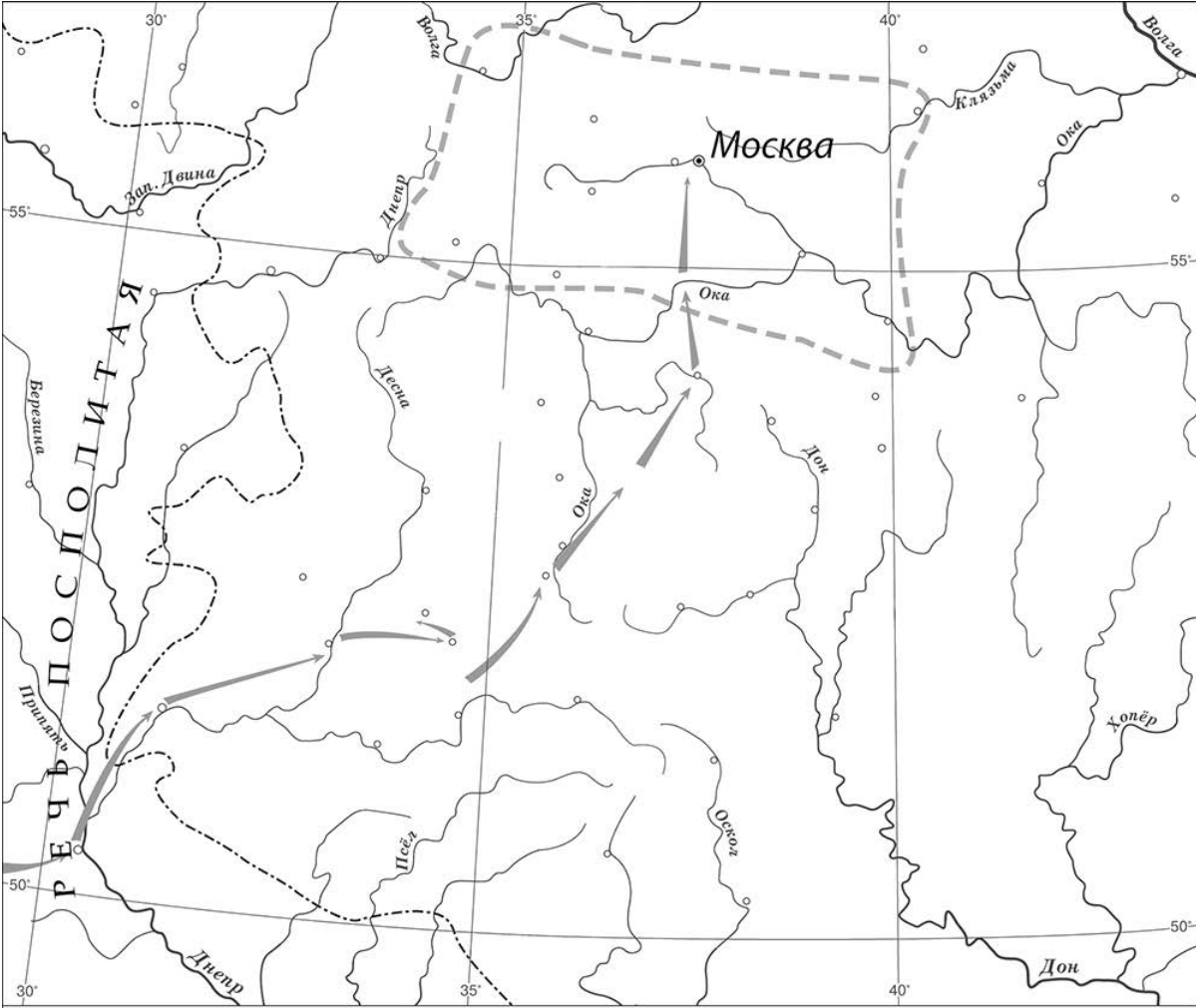
Укажите название данного исторического источника.

Укажите название народного восстания, с которым связано появление данного исторического источника.

| Содержание верного ответа и указания по оцениванию (допускаются иные формулировки ответа, не искажающие его смысла) | Баллы |
|---|--------------|
| Правильный ответ должен содержать следующие элементы: 1) <u>название исторического источника</u> – Соборное уложение 1649 г. (Соборное уложение); 2) <u>название восстания</u> : Соляной бунт | |
| Правильно указаны названия исторического источника и восстания | 2 |
| Правильно указано только название исторического источника. ИЛИ Правильно указано только название восстания | 1 |
| Ответ неправильный | 0 |
| <i>Максимальный балл</i> | 2 |

5

Подпишите на карте город Москву и Речь Посполитую.

| Содержание верного ответа и указания по оцениванию | Баллы |
|---|-------|
|  <p style="text-align: center;">УСЛОВНЫЕ ОБОЗНАЧЕНИЯ</p> <p> Граница Русского царства Границы района восстания Поход Лжедмитрия I </p> | |
| <p>В обозначении объектов на контурной карте допустимы небольшие отклонения, связанные с недостаточной аккуратностью участников ВПР</p> | |
| <p>Правильно подписаны Москва и Речь Посполитая</p> | 2 |
| <p>Правильно подписана только Москва. ИЛИ Правильно подписана только Речь Посполитая</p> | 1 |
| <p>Оба объекта подписаны неправильно. ИЛИ Задание не выполнено</p> | 0 |
| <p>Максимальный балл</p> | 2 |

8

Укажите время, с точностью до половины века, когда в России пресеклась царская династия Рюриковичей. Укажите одно любое событие из истории зарубежных стран, относящееся к той же половине века. Не следует указывать событие из истории международных отношений, одной из сторон которых была Россия.

| Содержание верного ответа и указания по оцениванию (допускаются иные формулировки ответа, не искажающие его смысла) | Баллы |
|---|--------------|
| <p>Правильный ответ должен содержать следующие элементы:</p> <p>1) время с точностью до половины века: вторая половина XVI в.;</p> <p>2) событие из истории зарубежных стран, произошедшее во второй половине XVI в., например: издание во Франции Нантского эдикта о веротерпимости.</p> <p>Может быть указано другое событие.</p> <p>В случае указания события из истории международных отношений, одной из сторон которого была Россия, ответ не принимается</p> | |
| Правильно указаны время с точностью до половины века, событие истории зарубежных стран | 2 |
| Правильно указано только время с точностью до половины века. ИЛИ Правильно указано только событие истории зарубежных стран, произошедшее в той же половине века, в которой произошло указанное в задании событие истории России | 1 |
| Ответ неправильный | 0 |
| <i>Максимальный балл</i> | 2 |

9

Какой из приведённых исторических фактов можно использовать для аргументации следующей точки зрения: «Внешняя политика России в последние 10 лет царствования Ивана IV была неудачной»? Укажите порядковый номер этого факта в списке.

- 1) битва при Молодях
- 2) заключение Плюсского договора со Швецией
- 3) начало проведения политики опричнины

Объясните, как с помощью выбранного Вами факта можно аргументировать данную точку зрения.

| Содержание верного ответа и указания по оцениванию (допускаются иные формулировки ответа, не искажающие его смысла) | Баллы |
|--|----------|
| <p>Правильный ответ должен содержать следующие <u>элементы</u>:</p> <p>1) <u>порядковый номер факта</u> – 2; (При оценивании в качестве правильного принимается также указание факта, а не его номера.)</p> <p>2) <u>объяснение</u>, например: по Плюсскому перемирию, заключённому в конце царствования Ивана IV со Швецией, Россия утратила Ивангород, Ям, Копорье и Корелу с их уездами (значительную часть российского побережья Балтийского моря), что свидетельствует о неудаче внешней политики в конце царствования Ивана IV.</p> <p>Может быть приведено иное, близкое по смыслу объяснение</p> | |
| Правильно указан порядковый номер факта и приведено объяснение | 3 |
| <p>Правильно указан порядковый номер факта. Объяснение содержит неточность(-и), существенно не искажающую(-ие) содержание ответа.</p> <p>ИЛИ Правильно указан порядковый номер факта. Дано неполное объяснение, в котором пропущено(-ы) положение(-я), которое(-ые) важно(-ы) для объяснения</p> | 2 |
| <p>Правильно указан порядковый номер факта. Объяснение сформулировано на уровне обыденных представлений, без привлечения исторических фактов.</p> <p>ИЛИ Правильно указан только порядковый номер факта. Вместо объяснения приведены рассуждения общего характера, не соответствующие требованию задания.</p> <p>ИЛИ Правильно указан только порядковый номер факта</p> | 1 |
| <p>Порядковый номер факта указан неправильно / не указан независимо от наличия объяснения.</p> <p>ИЛИ Задание не выполнено</p> | 0 |
| <i>Максимальный балл</i> | <i>3</i> |

10

Выбранное событие (процесс): (укажите букву в перечне).

Укажите год (годы), к которому(-ым) относится выбранное Вами событие (процесс).
Приведите два любых факта, характеризующих ход этого события (процесса).

| Содержание верного ответа и указания по оцениванию (допускаются иные формулировки ответа, не искажающие его смысла) | Баллы |
|--|----------|
| <p>Правильный ответ должен содержать следующие элементы: 1) <u>год (годы)</u>: для события А – 1547 г.; Б – 1613 г.; В – 1648 г. (1648–1649 гг.); Г – 1681 г.; 2) <u>два факта</u>, например: – Иван IV венчался «шапкою Мономаха»; венчание на царство проходило в Успенском соборе Московского Кремля (А); – Михаил Романов был избран на царство Земским собором; многие бояре, поддержавшие кандидатуру Михаила, рассчитывали, что им удастся легко управлять царём (Б); – члены экспедиции С.И. Дежнёва передвигались на кочах – деревянных одномачтовых судах; в ходе экспедиции С.И. Дежнёв, обогнув Большой Каменный Нос, достиг устья Анадыря (В); – во время переговоров представители противников России находились под впечатлением мужества защитников Чигирина; договор был подписан Османской империей, Крымским ханством и Россией (Г). Могут быть приведены другие факты</p> | |
| Правильно указан(ы) год (годы); верно приведены два исторических факта | 3 |
| Год (годы) указан(ы) неправильно / не указан(ы); верно приведены два исторических факта. ИЛИ Правильно указан(ы) год (годы), верно приведён только один исторический факт | 2 |
| Правильно указан(ы) год (годы); исторические факты приведены неверно / не приведены. ИЛИ Год (годы) указан(ы) неправильно / не указан(ы); верно приведён только один исторический факт | 1 |
| Приведены рассуждения общего характера, не соответствующие требованию задания. ИЛИ Ответ неправильный | 0 |
| <i>Максимальный балл</i> | <i>3</i> |

11

Выбранное событие (процесс): (укажите букву в перечне).

Используя знание исторических фактов, объясните, почему это событие (процесс) имело большое значение (важные последствия) в истории нашей страны.

| Содержание верного ответа и указания по оцениванию (допускаются иные формулировки ответа, не искажающие его смысла) | Баллы |
|--|-------|
| <p>В ответе должно быть дано <u>объяснение</u>, например:</p> <ul style="list-style-type: none"> – принятие царского титула поднимало международный авторитет России. Теперь российский государь приравнялся к самым знатым правителям мира (А); – избрание на престол Михаила Романова сыграло важную роль в укреплении российской государственности после тяжёлых испытаний Смутного времени (Б); – значение экспедиции С.И. Дежнёва и Ф.А. Попова в том, что она первой прошла из Ледовитого в Тихий океан (был составлен чертёж), исследовала реку Анадырь (В); – признание Османской империей и Крымским ханством вхождения Левобережной Украины в состав России сделало бесспорным присоединение этой территории к России; позиции России на южных рубежах значительно усилились (Г). <p>Может быть дано иное объяснение</p> | |
| Дано объяснение значимости события с опорой на исторические факты | 2 |
| <p>Объяснение значимости события содержит неточность(-и), существенно не искажающую(-ие) ответа.</p> <p>ИЛИ Дано неполное объяснение значимости выбранного события, отражающее только его второстепенные последствия для истории нашей страны</p> | 1 |
| <p>Объяснение значимости выбранного события сформулировано в общей форме или на уровне обыденных представлений, без привлечения исторических фактов.</p> <p>ИЛИ Приведены рассуждения общего характера, не соответствующие требованию задания.</p> <p>ИЛИ Объяснение значимости выбранного события не дано</p> | 0 |
| <i>Максимальный балл</i> | 2 |

ИЛИ

10

Укажите с точностью до десятилетия время, когда в России началась церковная реформа патриарха Никона. Укажите монарха, правившего в России в этот период. Приведите один любой факт, характеризующий ход этой реформы.

| Содержание верного ответа и указания по оцениванию (допускаются иные формулировки ответа, не искажающие его смысла) | Баллы |
|---|--------------|
| <p>Правильный ответ должен содержать следующие <u>элементы</u>:</p> <p>1) <u>время</u>: 1650-е гг.;</p> <p>2) <u>монарх</u>: Алексей Михайлович;</p> <p>3) <u>факт</u>, например: в ходе реформы богослужебные книги исправлялись по греческим образцам.</p> <p>Может быть приведён другой факт</p> | |
| Правильно указаны время и монарх; верно приведён исторический факт | 3 |
| <p>Правильно указаны время и монарх.</p> <p>ИЛИ Правильно указано время, верно приведён исторический факт.</p> <p>ИЛИ Правильно указан монарх, верно приведён исторический факт</p> | 2 |
| <p>Правильно указано только время.</p> <p>ИЛИ Правильно указан только монарх.</p> <p>ИЛИ Верно приведён только исторический факт</p> | 1 |
| <p>Приведены рассуждения общего характера, не соответствующие требованию задания.</p> <p>ИЛИ Ответ неправильный</p> | 0 |
| <i>Максимальный балл</i> | 3 |

11

Используя знание исторических фактов, объясните, почему церковная реформа патриарха Никона имела большое значение (важные последствия) в истории нашей страны.

| Содержание верного ответа и указания по оцениванию (допускаются иные формулировки ответа, не искажающие его смысла) | Баллы |
|---|--------------|
| В ответе должно быть дано <u>объяснение</u> , например: церковная реформа патриарха Никона привела к расколу в Русской Православной Церкви, гонениям на старообрядцев, продолжавшимся в течение нескольких веков. Может быть дано иное объяснение | |
| Дано объяснение значимости реформы патриарха Никона с опорой на исторические факты | 2 |
| Объяснение значимости реформы патриарха Никона содержит неточность(-и), существенно не искажающую(-ие) ответа. ИЛИ Дано неполное объяснение значимости реформы патриарха Никона, отражающее только его второстепенные последствия для истории нашей страны | 1 |
| Объяснение значимости реформы патриарха Никона сформулировано в общей форме или на уровне обыденных представлений, без привлечения исторических фактов. ИЛИ Приведены рассуждения общего характера, не соответствующие требованию задания. ИЛИ Объяснение значимости реформы патриарха Никона не дано | 0 |
| <i>Максимальный балл</i> | 2 |

12

Напишите небольшой рассказ на тему «История нашей страны в названиях городов, сёл, деревень, улиц моего региона». В рассказе необходимо указать не менее двух названий и охарактеризовать связь этих названий с историческими событиями (деятельностью исторических личностей).

| Содержание верного ответа и указания по оцениванию | Баллы |
|--|-------|
| В ответе верно указаны два названия городов, (сёл, деревень, улиц региона); правильно охарактеризована связь этих названий с историческими событиями (деятельностью исторических личностей) | 4 |
| В ответе верно указаны два названия городов (сёл, деревень, улиц региона); при указании связи этих названий с историческими событиями (деятельностью исторических личностей) допущена(-ы) неточность(-и), существенно не искажающая(-ие) ответа | 3 |
| В ответе верно указаны одно-два названия городов (сёл, деревень, улиц региона); правильно охарактеризована связь одного из этих названий с историческим(и) событием(-ями) (деятельностью исторической личности) | 2 |
| В ответе верно указаны одно-два названия городов (сёл, деревень, улиц региона); охарактеризована связь одного из этих названий с историческими событиями (деятельностью исторических личностей); при указании связи названия с историческими событиями (деятельностью исторической личности) допущена(-ы) неточность(-и), существенно не искажающая(-ие) ответа | 1 |
| В ответе верно указаны только одно-два названия городов (сёл, деревень, улиц региона). ИЛИ В ответе верно указаны одно-два названия городов (сёл, деревень, улиц региона), связь этих названий с историческим(и) событием(-ями) (деятельностью исторической личности) охарактеризована неправильно. ИЛИ Приведены рассуждения общего характера, не соответствующие требованию задания. ИЛИ Ответ неправильный | 0 |
| <i>Максимальный балл</i> | 4 |

Система оценивания выполнения всей работы

Максимальный балл за выполнение работы – 25.

Рекомендации по переводу первичных баллов в отметки по пятибалльной шкале

| Отметка по пятибалльной шкале | «2» | «3» | «4» | «5» |
|-------------------------------|-----|------|-------|-------|
| Первичные баллы | 0–6 | 7–12 | 13–18 | 19–25 |