

Инструкция по выполнению работы

Тренировочное мероприятие по географии в форме ОГЭ состоит из 30 заданий. На выполнение работы по географии отводится 2,5 часа (150 минут).

Ответы к заданиям 1, 4, 5, 6, 11, 16–18 записываются в виде одной цифры, которая соответствует номеру правильного ответа. Эту цифру запишите в поле ответа в тексте работы, а затем перенесите в бланк ответов № 1.

Ответы к заданиям 2, 3, 7–10, 13–15, 19–27, 30 записываются в виде числа, слова (словосочетания) или последовательности цифр. Ответ запишите в поле ответа в тексте работы, а затем перенесите в бланк ответов № 1. Каждый символ пишите в отдельной клеточке в соответствии с приведёнными в бланке образцами. При переносе ответа в виде последовательности цифр на бланк (задания 3, 8, 14, 15, 19–21, 24–26) следует указать только эту последовательность, без запятых, пробелов и прочих символов. Если ответ на задание имеет единицу измерения, то при переносе ответа на бланк следует записать только полученное число. Единицы измерения в ответе указывать не надо.

В задании 23 ответом может быть десятичная дробь. Ответ запишите по приведённому ниже образцу в поле ответа в тексте работы, а затем перенесите в бланк ответов № 1.

Ответ: $-1,8$ тыс. человек

-	1	,	8																
---	---	---	---	--	--	--	--	--	--	--	--	--	--	--	--	--	--	--	--

Работа содержит 3 задания (12, 28 и 29), на которые следует дать развёрнутый ответ. Ответы на эти задания записываются на бланке ответов № 2. Запишите сначала номер задания, а затем ответ на него.

При выполнении работы разрешается использовать географические атласы для 7, 8 и 9 классов, линейку и непрограммируемый калькулятор.

Все бланки заполняются яркими чёрными чернилами. Допускается использование гелевой ручки.

При выполнении заданий можно пользоваться черновиком. **Записи в черновике, а также в тексте контрольных измерительных материалов не учитываются при оценивании работы.**

Баллы, полученные Вами за выполненные задания, суммируются. Постарайтесь выполнить как можно больше заданий и набрать наибольшее количество баллов.

После завершения работы проверьте, чтобы ответ на каждое задание в бланках ответов № 1 и № 2 был записан под правильным номером.

Желаем успеха!

Вариант 1

1. Какое из перечисленных океанических течений холодное?

- 1) Перуанское
- 2) Гвинейское
- 3) Бразильское
- 4) Гольфстрим

Ответ:

2. Вставьте название государства на место пропуска.

По акватории Кунаширского пролива проходит государственная граница РФ с _____.

Ответ:

3. Расположите перечисленные ниже регионы по степени возрастания плодородности почв. Запишите в таблицу получившуюся последовательность цифр.

- 1) Краснодарский край
- 2) Смоленская область
- 3) Республика Коми

Ответ:

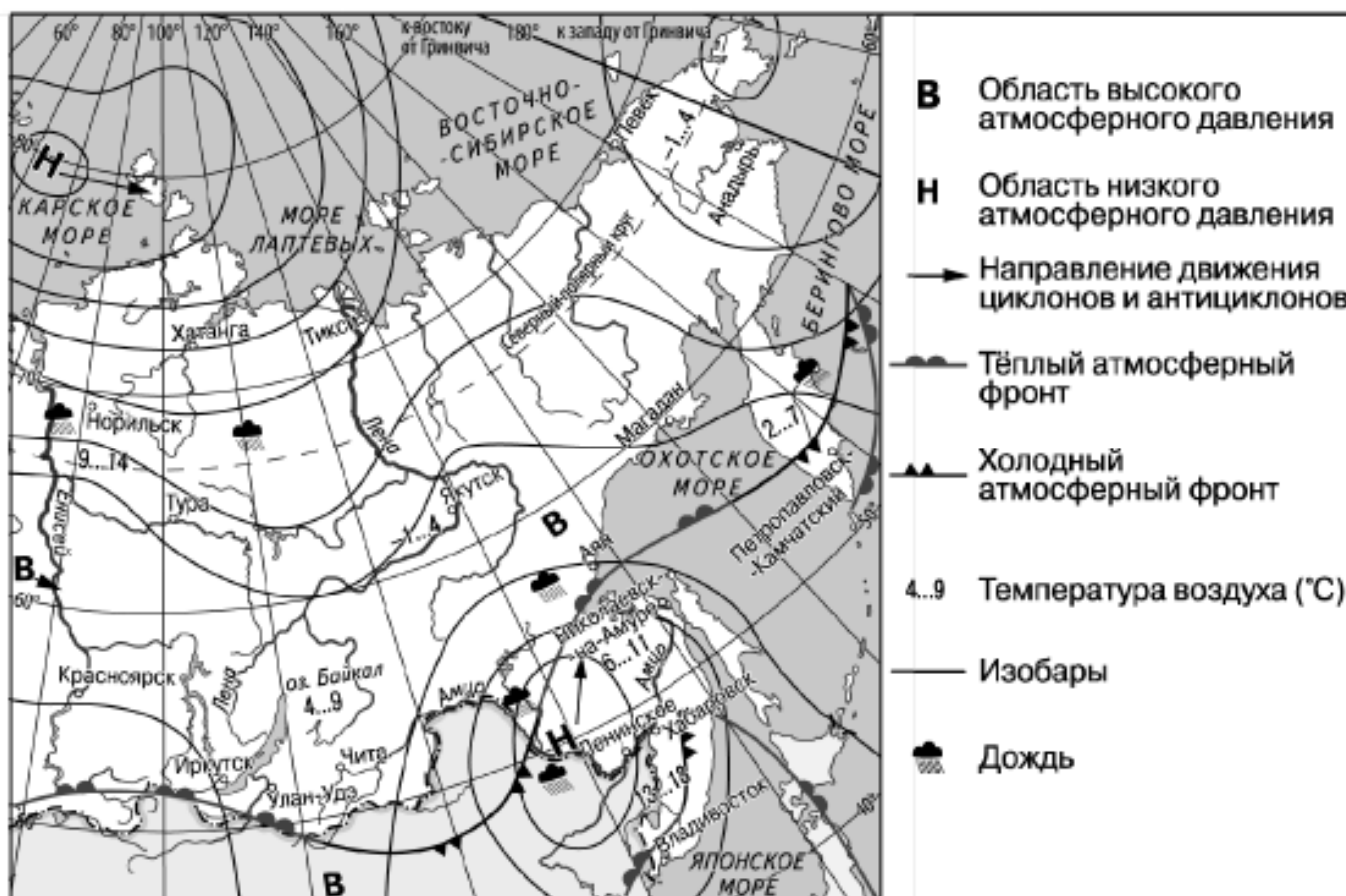
--	--	--

4. К традиционным занятиям какого из перечисленных народов России относится разведение овец и коз?

- 1) карачаевцы
- 2) ненцы
- 3) карелы
- 4) ханты

Ответ:

Задания 5 и 6 выполняются с использованием приведённой ниже карты погоды.



5. Какой из перечисленных населённых пунктов, показанных на карте, находится в зоне действия антициклона?

- 1) Владивосток
- 2) Ленинское
- 3) Хатанга
- 4) Красноярск

Ответ:

6. Карта погоды составлена на 11 сентября. В каком из перечисленных населённых пунктов, показанных на карте, на следующий день наиболее вероятно существенное похолодание?

- 1) Николаевск – на – Амуре
- 2) Петропавловск – Камчатский
- 3) Аян
- 4) Улан – Удэ

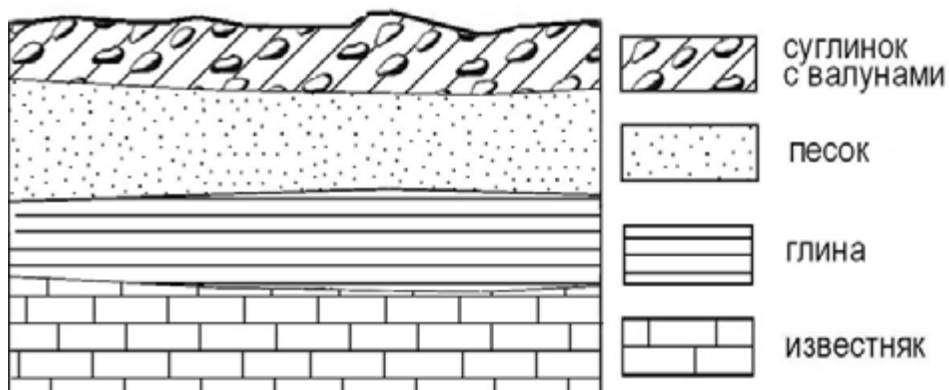
Тренировочное мероприятие по географии. 9 класс.

Ответ:

7. Определите, какой вулкан имеет географические координаты 64° с.ш. 20° з.д.

Ответ: _____.

8. Во время экскурсии учащиеся сделали схематическую зарисовку залегания горных пород на обрыве у берега реки.



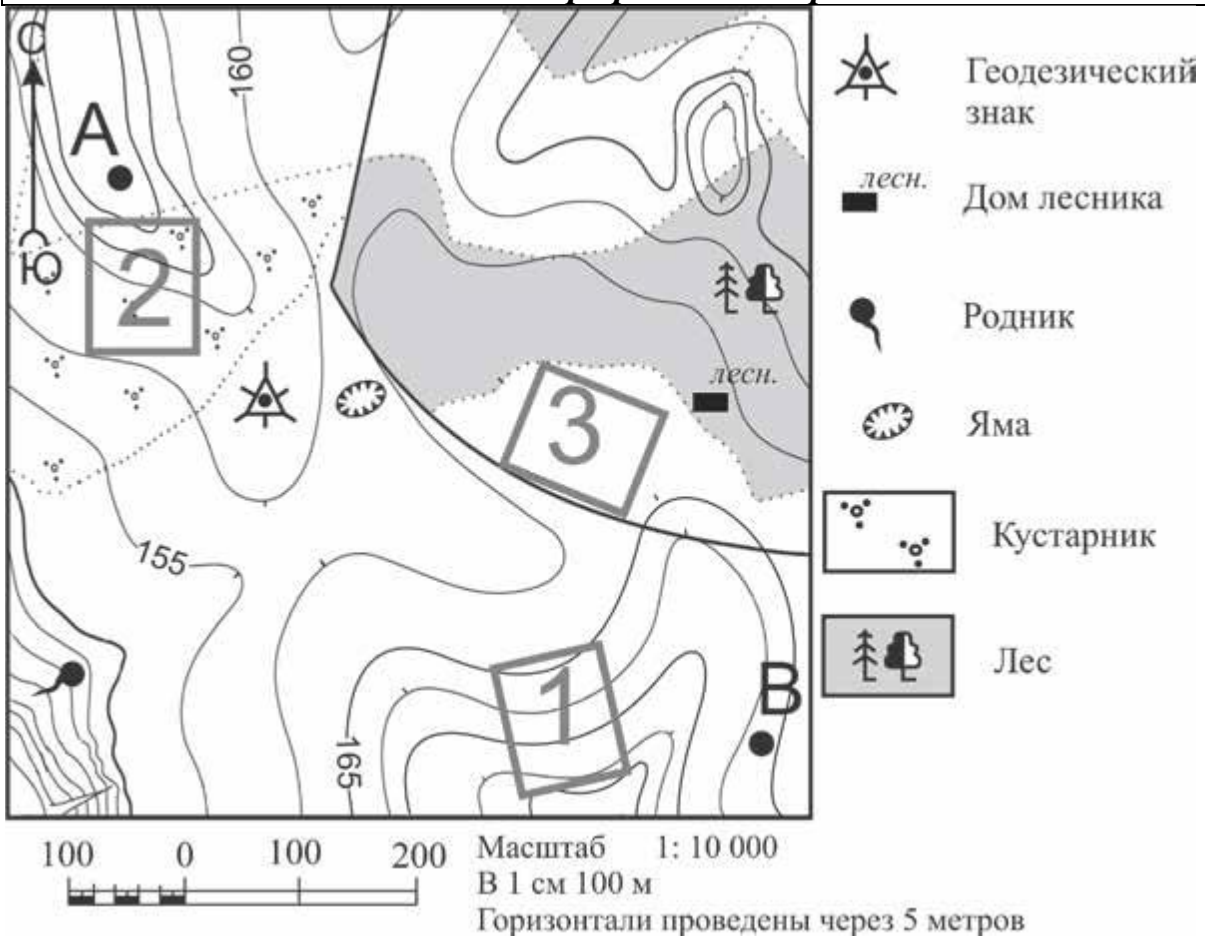
Расположите показанные на рисунке слои горных пород в порядке увеличения их возраста (от самого молодого до самого древнего). Запишите в таблицу получившуюся последовательность цифр.

- 1) песок
- 2) известняк
- 3) суглинок с валунами

Ответ:

--	--	--

Задания 9–12 выполняются с использованием приведённого ниже фрагмента топографической карты.



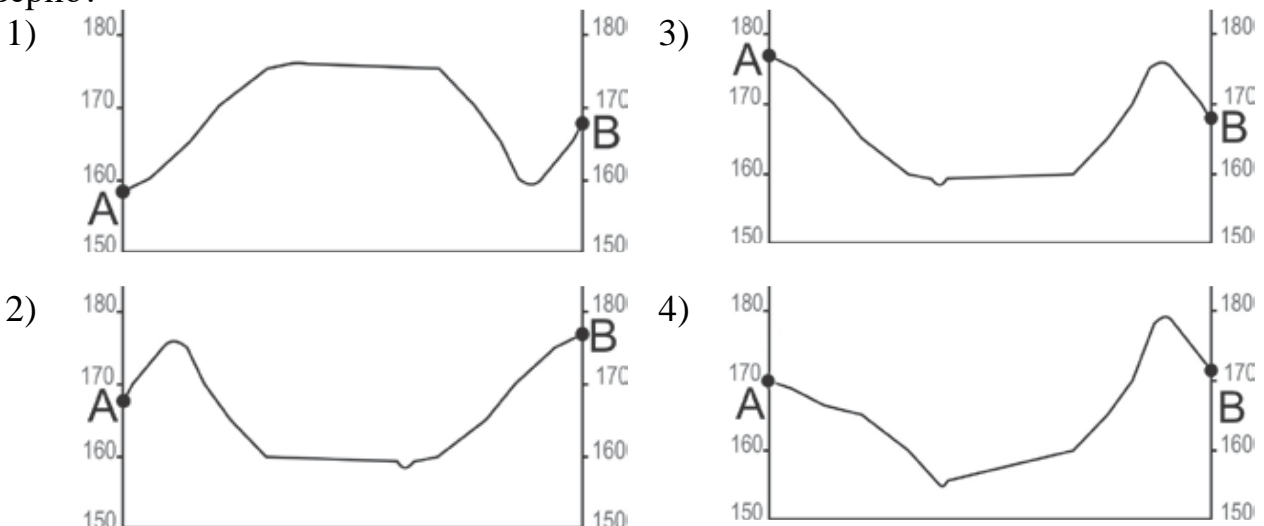
9. Определите по карте расстояние на местности по прямой от геодезического знака до родника. Измерение проводите между центрами условных знаков. Полученный результат округлите до десятков метров. Ответ запишите в виде числа.

Ответ: _____ м.

10. Определите по карте, в каком направлении от дома лесника находится яма.

Ответ: _____.

11. На рисунках представлены варианты профиля рельефа местности, построенные на основе карты по линии А–В разными учащимися. Какой из профилей построен верно?



Ответ:

12. Школьники выбирают место для катания на санках. Оцените, какой из участков, обозначенных на карте цифрами 1, 2 и 3, больше всего подходит для этого. Для обоснования Вашего ответа приведите два довода. Ответ запишите на чистом листе, сначала указав номер задания.

13. Используя данные таблицы «Земельная площадь России (на начало 2012 г.)», определите долю (в %) сельскохозяйственных угодий в общей земельной площади. Полученный результат округлите до целого числа.

Земельная площадь России (на начало 2012 г.)

Всего земель, млн га	1709,8
в том числе:	
сельскохозяйственные угодья, млн га	220,3
лесные угодья, млн га	871,2
поверхностные воды, включая болота, млн га	225,1
другие земли, млн га	393,2

Ответ: _____ %.

14. Снежные лавины – одно из грозных и опасных природных явлений. В каких двух из перечисленных регионов России снежные лавины представляют наибольшую опасность? Запишите цифры, под которыми указаны эти регионы.

- 1) Чувашская республика
- 2) Ульяновская область
- 3) Республика Северная Осетия – Алания
- 4) Камчатский край
- 5) Калининградская область

Ответ:

15. Какие два из перечисленных видов хозяйственной деятельности человека являются примерами рационального природопользования? Запишите в таблицу цифры, которыми обозначены эти виды деятельности.

- 1) выращивание мальков ценных видов рыб на рыбозаводах для последующего выпуска их в водоёмы
- 2) добыча полезных ископаемых открытым способом
- 3) осушение болот в верховьях малых рек
- 4) высаживание кустарников на склонах оврагов
- 5) перевод ТЭС с природного газа на уголь

Ответ:

Задания 16 и 17 выполняются с использованием приведённого ниже текста.

Школьники из нескольких населённых пунктов России обменялись данными о средних температурах воздуха в июле и январе и других климатических показателях, полученными на местных метеостанциях в результате многолетних наблюдений. Эти данные представлены в следующей таблице.

Пункт наблюдения	Географические координаты пункта наблюдения	Средняя температура воздуха, °С		Среднемесячное количество атмосферных осадков, мм		Среднегодовое количество атмосферных осадков, мм
		январь	июль	январь	июль	
Воронеж	51°с.ш. 39°в.д.	-9,2	+19,5	37	70	574
Октябрьский	51°с.ш. 45°в.д.	-12,3	+20,9	23	44	384
Орск	51°с.ш. 58°в.д.	-13,4	+20,8	38	15	297
Кызыл	51°с.ш. 94°в.д.	-30,2	+26,6	47	9	223

16. Учащиеся проанализировали собранные данные в целях выявления зависимости между особенностями климата и географическим положением пункта. У всех учащихся выводы получились разные. Кто из учащихся сделал верный вывод на основе представленных данных?

- 1) Станислав: «При движении из европейской части России в азиатскую лето становится более прохладным».
- 2) Мария: «Чем ниже температура воздуха в зимнее время, тем больше среднегодовое количество атмосферных осадков».
- 3) Максим: «Для всех пунктов характерен летний максимум атмосферных осадков».
- 4) Анна: «Среднегодовое количество атмосферных осадков уменьшается при движении с запада на восток».

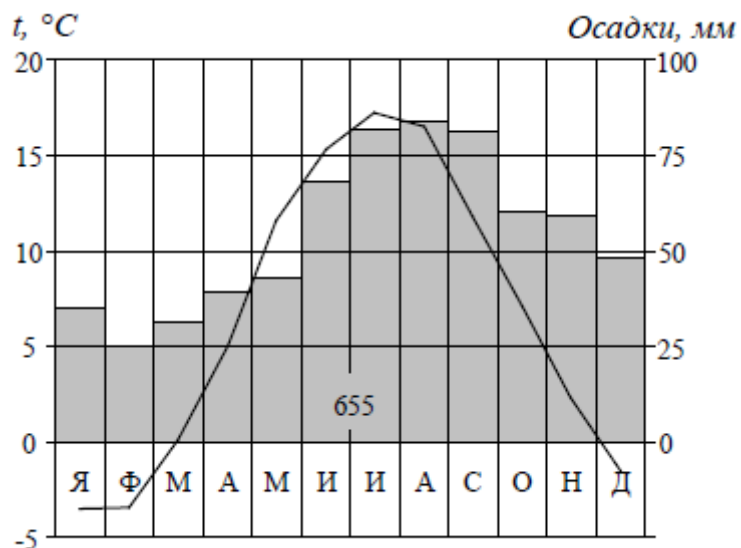
Ответ:

17. В каком из перечисленных городов 23 октября Солнце раньше всего по московскому времени поднимется над горизонтом?

- 1) Орск
- 2) Воронеж
- 3) Кызыл
- 4) Октябрьский

Ответ:

18. Проанализируйте климатограмму и определите, какой буквой на карте обозначен пункт, характеристики климата которого отражены в климатограмме.



- 1) А 2) В 3) С 4) D

Ответ:

Тренировочное мероприятие по географии. 9 класс.

19. Расположите регионы России в той последовательности, в которой их жители встречают Новый год. Запишите в таблицу получившуюся последовательность цифр.

- 1) Калининградская область
- 2) Красноярский край
- 3) Челябинская область

Ответ:

--	--	--

20. Туристические фирмы разных регионов России разработали слоганы (рекламные лозунги) для привлечения туристов в свои регионы. Установите соответствие между слоганами и регионами: к каждому элементу первого столбца подберите соответствующий элемент из второго столбца.

СЛОГАНЫ

- А) Приглашаем вас провести отдых в самом западном регионе России!
- Б) Посети место жизни и творчества Льва Толстого - Ясную Поляну

РЕГИОНЫ

- 1) Республика Дагестан
- 2) Тульская область
- 3) Калининградская область
- 4) Ленинградская область

Ответ:

А	Б

21. В каких двух из перечисленных высказываний содержится информация о цунами? Запишите в таблицу цифры, под которыми указаны выбранные высказывания.

- 1) Австралию атаковали мощные штормы; кроме штормов, районы юго-восточной Австралии страдают от высоких приливов.
- 2) По прогнозам МЧС, из-за обильных дождей в Краснодарском крае ожидается резкий подъём уровня рек на Черноморском побережье и в южных районах края. Их итогом могут стать затопление сельскохозяйственных угодий и оползни.
- 3) После сильного землетрясения океанская вода отступила далеко от берега, но потом вдруг поднялась на 15 м и с грохотом устремилась на берег.
- 4) После мощного землетрясения, произошедшего на юге Мексики рядом с побережьем Тихого океана, сейсмологи предупреждали, что некоторым районам западного побережья страны угрожают, волны высотой до 5 метров.
- 5) В Индии внезапные сильные ливни летом привели к затоплению дорог и небольших населённых пунктов.

Ответ:

--	--

Задания 22 и 23 выполняются с использованием приведённых ниже статистических данных.

Коэффициенты рождаемости, смертности и миграционного прироста населения России в 2009–2012 гг. (на тыс. человек)

Годы	Рождаемость	Смертность	Миграционный прирост
2009	12,3	14,1	2,4
2010	12,5	14,2	1,9
2011	12,6	13,5	2,2
2012	13,3	13,3	2,1

22. В каком из указанных годов превышение числа иммигрантов над числом эмигрантов в России было **наибольшим**?

Ответ: _____ г.

23. Определите коэффициент естественного прироста населения в России в 2010 г. Ответ запишите в виде числа.

Ответ: _____.

24. В каких двух из перечисленных регионов России средняя плотность населения **наибольшая**? Запишите в таблицу цифры, которыми обозначены эти регионы.

- 1) Мурманская область
- 2) Нижегородская область
- 3) Тульская область
- 4) Магаданская область
- 5) Республика Карелия

Ответ:

--	--

25. Расположите перечисленные ниже города в порядке **увеличения** в них численности населения (начиная от города с наименьшей численностью населения). Запишите в таблицу получившуюся последовательность цифр.

- 1) Кемерово
- 2) Братск
- 3) Волгоград

Ответ:

--	--	--

26. Какие два из перечисленных городов являются центрами алюминиевой промышленности? Запишите в таблицу цифры, которыми обозначены эти города.

- 1) Норильск
- 2) Красноуральск
- 3) Орск

4) Екатеринбург

5) Шелехов

Ответ:

--	--

Задания 27–29 выполняются с использованием приведённого ниже текста

Добыча природного газа в Восточной Сибири и на Дальнем Востоке

Приоритетными регионами в газодобывающей промышленности России на долгосрочную перспективу являются Восточная Сибирь и Дальний Восток. Принята Программа создания в Восточной Сибири и на Дальнем Востоке единой системы добычи, транспортировки газа и газоснабжения с учётом возможного экспорта газа на рынки Китая и других азиатских стран.

В рамках проекта идёт освоение Пильтун-Астохского нефтегазоконденсатного и Лунского газоконденсатного месторождений, расположенных в шельфе моря, омывающего восточное побережье о. Сахалин. При добыче используются уникальные технологии, позволяющие обеспечить безопасность морских нефтяных платформ. Так, при их установке между верхней частью и железобетонным основанием морских платформ используют скользящие маятниковые подшипники, что предохраняет конструкцию от разрушения.

27. Частью какого океана является море, в шельфовой зоне которого идёт освоение месторождений полезных ископаемых, о которых говорится в тексте?

Ответ: _____ океан.

28. В тексте говорится, что добыча нефти и природного газа ведётся в шельфовой зоне Охотского моря. Шельфовая зона – одна из частей дна Мирового океана. До какой глубины обычно простирается шельфовая зона?

Ответ запишите на бланке ответов № 2, сначала указав номер задания.

29. Объясните, какими особенностями природы Охотского моря вызвана необходимость использования технологий, предохраняющих морские платформы от разрушения.

Ответ запишите на бланке ответов № 2, сначала указав номер задания.

30. Определите страну по её краткому описанию.

Эта страна-архипелаг омывается водами двух океанов. Её столица находится в Южном полушарии. Есть действующие вулканы, здесь часто происходят землетрясения. Особенностью природы является почти полное отсутствие сезонных колебаний температуры воздуха. Продолжительность дня и ночи примерно одинаковая. Страна богата запасами нефти, природного газа, угля, бокситов, медных и оловянных руд, а также лесными ресурсами. По численности населения входит в первую пятерку стран мира.

Ответ: _____.