

**Проверочная работа
по БИОЛОГИИ**

8 класс

Вариант 2

Инструкция по выполнению заданий части 1 проверочной работы

На выполнение заданий части 1 проверочной работы по биологии отводится один урок (не более 45 минут). Часть 1 включает в себя 9 заданий.

Ответы на задания запишите в поля ответов в тексте работы. В случае записи неверного ответа зачеркните его и запишите рядом новый.

При выполнении работы не разрешается пользоваться учебниками, рабочими тетрадями, справочным материалом.

При необходимости можно пользоваться черновиком. Записи в черновике проверяться и оцениваться не будут.

Советуем выполнять задания в том порядке, в котором они даны. В целях экономии времени пропускайте задание, которое не удаётся выполнить сразу, и переходите к следующему. Если после выполнения работы у Вас останется время, то Вы сможете вернуться к пропущенным заданиям.

Желаем успеха!

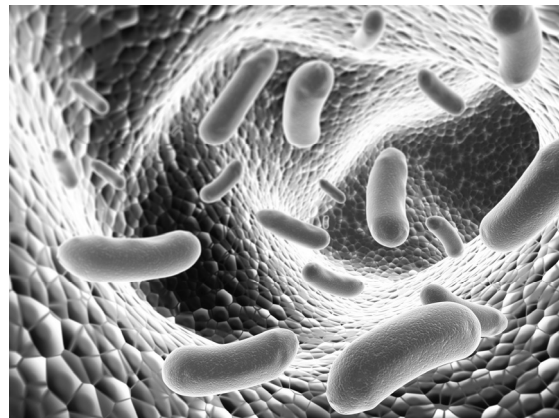
*Таблица для внесения баллов участника**

Номер задания	1	2	3.1	3.2	4	5.1	5.2	6.1	6.2	7.1	7.2	8	9.1	9.2	Сумма баллов (за Часть 1)
Баллы															

* *Обратите внимание:* в случае, если какие-либо задания не могли быть выполнены целым классом по причинам, связанным с особенностями организации учебного процесса, в форме сбора результатов ВПР всем обучающимся класса за данные задания вместо баллов выставляется значение «Тема не пройдена». В соответствующие ячейки таблицы заполняется н/п.

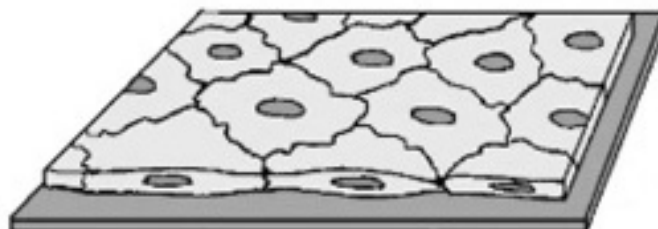
1) Как называют специалиста-биолога, объектом изучения которого являются изображённые на фотографии объекты?

- 1) ботаник
- 2) бактериолог
- 3) миколог
- 4) зоолог



Ответ:

2) На рисунке изображена эпителиальная ткань. Выберите из приведённого ниже списка три утверждения, относящиеся к характеристике данной ткани. Запишите в ответе цифры, соответствующие выбранным утверждениям.



- 1) Выполняет опорную функцию.
- 2) Ткань образует стенки капилляров.
- 3) Выстилает внутреннюю поверхность желудка.
- 4) Между клетками этой ткани практически нет межклеточного вещества.
- 5) Эта ткань обеспечивает газообмен между организмом и внешней средой.
- 6) Клетки соединяются друг с другом через особые контакты – синапсы.

Ответ:

--	--	--

3

3.1. Определите тип развития животных, приведённых в перечне. Запишите **цифры**, под которыми указаны животные, в соответствующую ячейку таблицы.

Список животных:

- 1) бычий цепень
- 2) сумчатая мышь
- 3) лягушка травяная
- 4) журавль-красавка
- 5) капустная тля
- 6) лесной слизень

Ответ:	Развитие с метаморфозом	Развитие прямое

3.2. Какой тип развития характерен для сверчка домашнего, изображённого на рисунке?

Ответ: _____

Обоснуйте свой ответ: _____



4

Установите последовательность расположения систематических групп животных, начиная с самой крупной.

- 1) Подцарство Многоклеточные
- 2) Вид Морская мышь
- 3) Царство Животные
- 4) Класс Многощетинковые
- 5) Тип Кольчатые черви
- 6) Семейство Афродита

Ответ:

--	--	--	--	--	--

5

В приведённой ниже таблице между позициями первого и второго столбцов имеется взаимосвязь.

Организм	Органоид
Инфузория-туфелька	Большое ядро
Амёба обыкновенная	...

5.1. Какое понятие следует вписать на место пропуска в этой таблице?

- 1) ресничка
- 2) жгутик
- 3) сократительная вакуоль
- 4) порошица

Ответ:

5.2. Как называется скелет, состоящий из костей, хрящей, сухожилий и связок?

Ответ: _____

6

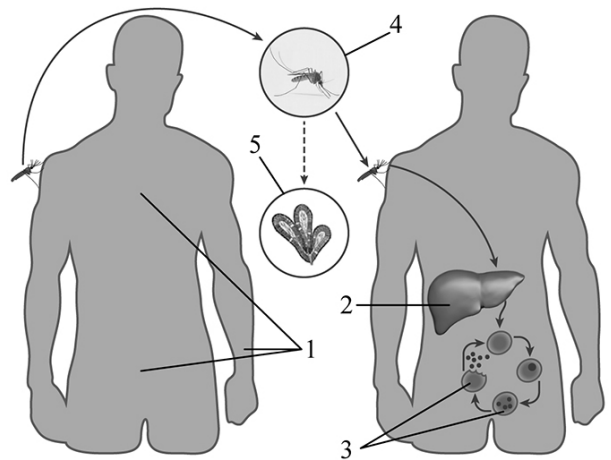
Рассмотрите рисунок, на котором представлен цикл развития малярийного плазмодия, и ответьте на вопросы.

6.1. Какой цифрой обозначен на рисунке окончательный хозяин малярийного плазмодия?

Ответ:

6.2. Какие меры необходимо предпринимать, чтобы сократить численность популяции малярийных комаров? Укажите не менее двух мер.

Ответ: _____



7

7.1. Установите соответствие между характеристиками и классами членистоногих: к каждой позиции, данной в первом столбце, подберите соответствующую позицию из второго столбца.

ХАРАКТЕРИСТИКИ

- А) развитие с метаморфозом
- Б) одна пара усиков
- В) три отдела тела
- Г) четыре пары ходильных ног
- Д) лёгочные мешки
- Е) простые и сложные глаза

КЛАССЫ ЧЛЕНИСТОНОГИХ

- 1) Паукообразные
- 2) Насекомые

Запишите в таблицу выбранные цифры под соответствующими буквами.

Ответ:

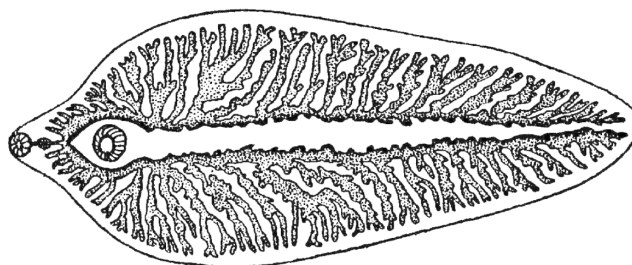
А	Б	В	Г	Д	Е

7.2. Приведите по три примера членистоногих, относящихся к указанным классам. Запишите их названия в таблицу.

Паукообразные	Насекомые

8

На рисунке изображён печёночный сосальщик.



Выберите характеристики, соответствующие данному животному. В ответ запишите соответствующие цифры.

А. Движение

- 1) с помощью псевдоподий
- 2) с помощью жгутиков
- 3) с помощью ресничек
- 4) за счёт волнообразных сокращений мышц
- 5) за счёт конечностей рычажного типа

Б. Пищеварительная система

- 1) замкнутая
- 2) сквозная

В. Кровеносная система

- 1) отсутствует
- 2) замкнутая
- 3) незамкнутая

Г. Выделительная система

- 1) отсутствует
- 2) представлена сократительной вакуолью
- 3) представлена звёздчатыми клетками и канальцами
- 4) нефридии
- 5) мальпигиевы сосуды

Д. Нервная система

- 1) сеть нервных клеток
- 2) разбросанные нервные узлы
- 3) два головных нервных узла, от которых отходят нервные стволы
- 4) окологлоточное кольцо и несколько нервных стволов

Запишите в таблицу выбранные цифры под соответствующими буквами.



Ответ:

А	Б	В	Г	Д

9 Изучите данные приведённой ниже таблицы и ответьте на вопросы.

Таблица

Физиологические показатели животных

Животные	Температура тела, °С	Пuls, уд./мин.	Частота дыхания в 1 мин.
Собака	37,5–39,0	70–120	14–20
Кошка	38,0–39,5	110–130	20–30
Кролик	38,5–39,5	120–200	50–60
Морская свинка	37,8–38,5	132–288	100–150
Хомяк	37,3–38,5	280–412	33–127

9.1. Какой диапазон температуры тела характерен для собаки?

Ответ: _____

Для какого животного из перечисленных в таблице характерен минимальный нижний показатель пульса в диапазоне?

Ответ: _____

9.2. К какому типу относят перечисленных в таблице животных?

Ответ: _____