

ВСЕРОССИЙСКАЯ ОЛИМПИАДА ШКОЛЬНИКОВ
ПО ГЕОГРАФИИ. 2021–2022 уч. г.
ШКОЛЬНЫЙ ЭТАП. 11 КЛАСС

Задание 1

Следуя представленному алгоритму, распределите народы мира. Предложенные характеристики народов относятся к большинству представителей данного народа.

1. финны
2. амхара
3. нивхи
4. бразильцы
5. японцы
6. китайцы (хань)
7. берберы
8. норвежцы
9. инуиты
10. фиджийцы
11. кечуа
12. мексиканцы
13. малагасийцы
14. яванцы
15. фламандцы
16. персы
17. бенгальцы
18. баски
19. литовцы
20. курды

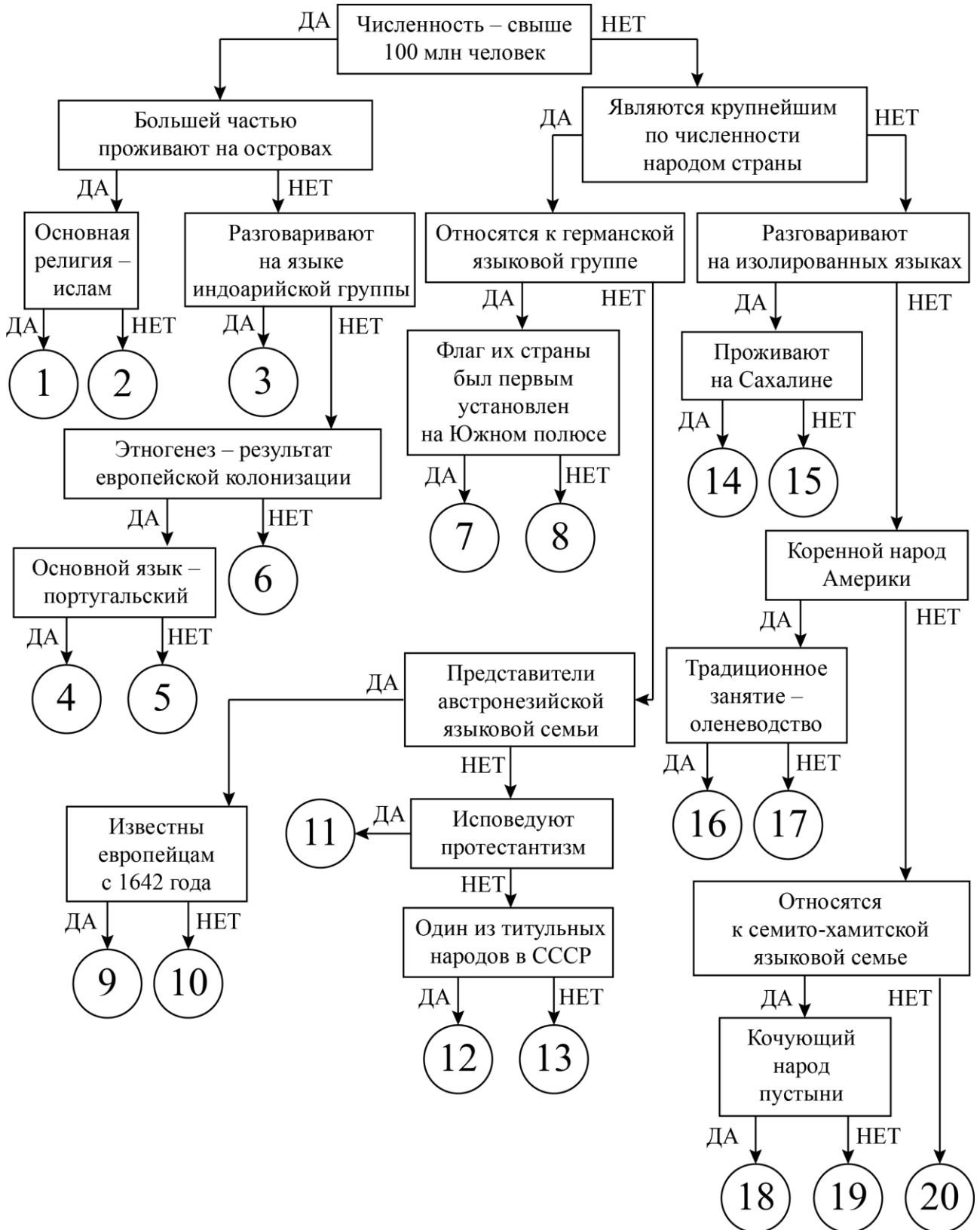
Ответы:

1	яванцы	1 балл	8	фламандцы	2 балла	15	баски	2 балла
2	японцы	1 балл	9	фиджийцы	1 балл	16	инуиты	1 балл
3	бенгальцы	1 балл	10	малагасийцы	2 балла	17	кечуа	2 балла
4	бразильцы	1 балл	11	финны	1 балл	18	берберы	1 балл
5	мексиканцы	1 балл	12	литовцы	1 балл	19	амхара	1 балл
6	китайцы (хань)	1 балл	13	персы	1 балл	20	курды	1 балл
7	норвежцы	1 балл	14	нивхи	2 балла			

Критерии оценивания:

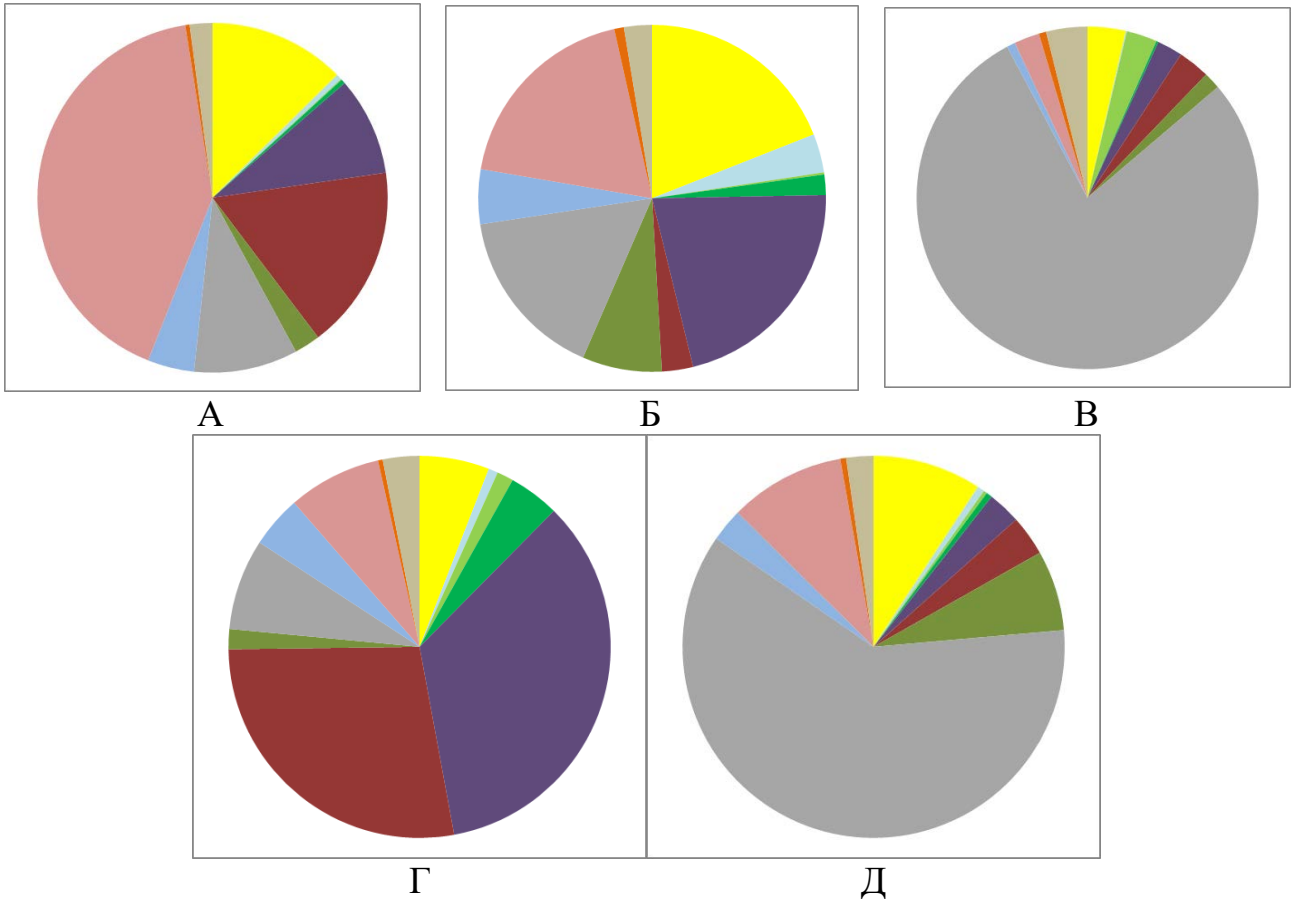
Максимальное количество баллов – 25.

Всероссийская олимпиада школьников по географии 2021–2022 уч. г.
Школьный этап. 11 класс



Задание 2






Ниже представлены данные о структуре обрабатывающей промышленности пяти субъектов Российской Федерации по видам экономической деятельности. Пользуясь этими данными, соотнесите диаграммы с контурами субъектов РФ, экономику которых они описывают, и выполните дополнительные задания.



Легенда к диаграммам А–Д

	Производство пищевых продуктов, напитков, табачных изделий
	Производство текстильных изделий, одежды, кожи и изделий из кожи
	Деревообработка и производство изделий из древесины (кроме мебели)
	Целлюлозно-бумажное и полиграфическое производство
	Производство кокса, нефтепродуктов, резин и пластмасс
	Производство химических веществ и лекарственных средств
	Производство минеральной неметаллической продукции
	Металлургия и металлообработка
	Производство электроники и электрического оборудования
	Производство машин и оборудования, не включённых в другие группировки
	Производство мебели и прочих готовых изделий
	Ремонт и монтаж машин и оборудования

Контурные субъекты РФ

1		4	
2		5	
3			

1. Заполните таблицу.

Диаграмма	Номер субъекта РФ	Название субъекта РФ
А		
Б		
В		
Г		
Д		

2. В трёх из пяти загаданных субъектов РФ, во вторых по людности городах каждого из этих субъектов представлено производство одного и того же вида продукции химической промышленности.

2.1. Назовите как можно более точно этот вид продукции:

_____ и эти три города: _____, _____, _____.

2.2. В одном из этих городов производство вышеупомянутого вида продукции появилось вследствие развития другой отрасли промышленности. Какой?

2.3. В другом из этих городов начинается уникальный в своём роде инфраструктурный объект, предназначенный для экспорта вышеупомянутого вида продукции через порт Одессы. Назовите этот инфраструктурный объект:

_____.

Ответы и критерии оценивания.

1. По **3 балла** за правильную последовательность *диаграмма – субъект РФ – название*. *Оценивается только правильная последовательность.*

Итого – **15 баллов** за задание.

Диаграмма	Номер субъекта РФ	Название субъекта РФ
А	4	Самарская область
Б	3	Ростовская область
В	1	Красноярский край
Г	2	Пермский край
Д	5	Челябинская область

2. Вид продукции: *азотные удобрения / аммиак* – **2 балла**.

Города: *Березники, Магнитогорск, Тольятти* (по **1 баллу** за город, всего **3 балла**).

Отрасль промышленности: *чёрная металлургия* – **2 балла**.

Инфраструктурный объект: *аммиакопровод (Тольятти – Одесса)* – **3 балла**.

Максимальная сумма – 25 баллов.

Задание 3

Определите страну по описанию и ответьте на вопросы. Ответы запишите в именительном падеже, в единственном числе или числом (если спрашивается о количестве).

Это федеративное государство, не имеющее выхода к Мировому океану, граничит с несколькими государствами Старого Света. Страна поделена на административно-территориальные единицы, носящие такое же название, как в стране-соседке, являющейся лидером по численности населения в этом регионе мира.

Страну в природном отношении можно разделить на «нижнюю» и «верхнюю» части. В «нижней» части протекает вторая по длине река части света, в которой расположена страна. На берегах этой реки стоит столица страны, в которой располагается штаб-квартира международного картеля стран – экспортёров нефти. Помимо столицы этого государства на этой реке стоят ещё несколько столиц стран этой части света.

«Верхняя» часть страны располагается в горной системе, давшей название современной эпохе складчатости. Здесь находится озеро, принадлежащее, помимо этой страны, также двум пограничным государствам, в которых официальный язык такой же, как и в рассматриваемом нами государстве.

Это экономически развитое государство специализируется в первую очередь на производстве машиностроительных товаров, но одной из главных отраслей специализации является туризм, в частности бальнеологический, а также популярен вид туризма, развивающийся благодаря туристско-рекреационному потенциалу «верхней» части страны. В одном из центров «верхней» части в XX веке дважды проводились зимние Олимпийские игры.

В стране находится 10 объектов Всемирного наследия ЮНЕСКО. Среди них – исторический город, название которому дали соляные месторождения. В этом городе родился композитор, имя которого является визитной карточкой страны.

Определите и напишите:

- 1) Название страны
- 2) Количество стран-соседей (укажите число)
- 3) Название единицы административно-территориального деления страны
- 4) Название реки
- 5) Название международного картеля (напишите аббревиатуру)
- 6) Количество столичных городов, стоящих на рассматриваемой в тексте реке (укажите число)
- 7) Название горной системы
- 8) Название озера
- 9) Официальный язык страны
- 10) Популярный вид туризма

- 11) Столицу Олимпийских игр
12) Название исторического города

Ответы и критерии оценивания

№ задания	Вопрос	Ответ	Баллы
1	Название страны	Австрия	3
2	Количество стран-соседей (укажите число)	8	2
3	Название административно-территориальной единицы	Федеральная земля / земля	2
4	Название реки	Дунай	2
5	Международный картель (аббревиатура)	ОПЕК	2
6	Общее количество столиц, стоящих на рассматриваемой реке (укажите число)	4	2
7	Горная система	Альпы	2
8	Название озера	Боденское	2
9	Официальный язык страны	немецкий	2
10	Вид туризма	горнолыжный	2
11	Столица Олимпийских игр	Инсбрук	2
12	Название исторического города	Зальцбург	2
Максимальный балл			25

Задание 4

Пользуясь знаниями по географии, определите, какой из пяти географических объектов лишний («белая ворона»). Из предложенных вариантов выберите верное обоснование своего ответа (верно определён общий признак для четырёх объектов в логическом ряду, и найдено правильное обоснование для ошибочного элемента). Из списка названий географических объектов подберите пример, который наилучшим образом может заменить ошибочный элемент.

Оценивание задания

Оценивание задания идёт поэтапно.

- а) Если «белая ворона» (объект из списка) определена неверно, то дальнейшие ответы не оцениваются. За правильно определённый лишний объект – **1 балл**.
- б) Если объяснение подобрано правильно, то этот элемент ответа оценивается в **2 балла**. Если объяснение неверно, то этот и следующий элементы задания не проверяются.
- в) Пример для продолжения ряда оценивается только в том случае, если предыдущие элементы задания определены верно (**2 балла**).

1. Пользуясь знаниями по географии, определите, какой из пяти географических объектов лишний.

Исландия – Кюсю – Бугенвиль – Минданао – Пуэрто-Рико.

Из предложенных вариантов выберите верное обоснование своего ответа (верно определён общий признак для четырёх объектов в логическом ряду, и найдено правильное обоснование для ошибочного элемента).

Список объектов	Обоснование ответа
Исландия	На этом острове расположено несколько государств, на остальных – только одно.
Кюсю	Этот остров находится в континентальном типе климата, остальные – нет.
Бугенвиль	Все острова находятся близ зоны субдукции, а выбранный остров – в зоне спрединга.
Минданао	Для этого острова характерен экваториальный тип климата, для остальных – нет.
Пуэрто-Рико	На выбранном острове есть действующие вулканы, на остальных – нет.

Из списка названий географических объектов подберите пример, который наилучшим образом может заменить ошибочный элемент, и установите соответствие с выбранным Вами обоснованием «белой вороны».

Обоснование ответа	Пример для продолжения ряда
На этом острове расположено несколько государств, на остальных – только одно.	Колгуев
Этот остров находится в континентальном типе климата, остальные – нет.	Большевик
Все острова находятся близ зоны субдукции, а выбранный остров – в зоне спрединга.	Мэн
Для этого острова характерен экваториальный тип климата, для остальных – нет.	Тасмания
На выбранном острове есть действующие вулканы, на остальных – нет.	Шри-Ланка
	Мадагаскар
	Корсика
	Врангеля
	Кунашир
	Ньюфаундленд

2. Пользуясь знаниями по географии, определите, какой из пяти географических объектов лишний.

Пекин – Парамарибо – Веллингтон – Сан-Хосе – Паликир.

Из предложенных вариантов выберите верное обоснование своего ответа (верно определён общий признак для четырёх объектов в логическом ряду, и найдено правильное обоснование для ошибочного элемента).

Список объектов	Обоснование ответа
Пекин	Этот город – столица материкового государства, остальные – островных.
Парамарибо	Все города – столицы унитарных государств, а выбранный – федеративного.
Веллингтон	Города расположены в Западном полушарии, тогда как выбранный – в Восточном.
Сан-Хосе	Все города основаны в XVIII веке, а этот – раньше.
Паликир	Это второй по численности населения город страны, остальные – крупнейшие.

Из списка названий географических объектов подберите пример, который наилучшим образом может заменить ошибочный элемент, и установите соответствие с выбранным Вами обоснованием «белой вороны».

Обоснование ответа	Пример для продолжения ряда
Этот город – столица материкового государства, остальные – островных.	Берн
Все города – столицы унитарных государств, а выбранный – федеративного.	Брюссель
Город расположен в Западном полушарии, тогда как выбранный – в Восточном.	Аддис-Абеба
Все города основаны в XVIII веке, а этот – раньше.	Хартум
Это второй по численности населения город страны, остальные – крупнейшие.	Буэнос-Айрес
	Джакарта
	Вена
	Куала-Лумпур
	Исламабад
	Мехико

3. Пользуясь знаниями по географии, определите, какой из пяти языков лишний.

Идиш – иврит – цыганский язык – курдский язык – осетинский язык.

Из предложенных вариантов выберите верное обоснование своего ответа (верно определён общий признак для четырёх объектов в логическом ряду, и найдено правильное обоснование для ошибочного элемента).

Список объектов	Обоснование ответа
идиш	Выбранный язык является изолированным, остальные – нет.
иврит	Народы, говорящие на выбранном языке, проживают в основном в зоне экваториального климата, остальные – в субтропиках.
цыганский язык	Народы, говорящие на выбранном языке, не проживают на территории России, остальные – проживают.
курдский язык	У народа, говорящего на выбранном языке, нет национального государства, у остальных – есть.
осетинский язык	Все языки принадлежат к индоевропейской языковой семье, выбранный вариант – нет.

Из списка названий языков подберите пример, который наилучшим образом может заменить ошибочный элемент, и установите соответствие с выбранным Вами обоснованием «белой вороны».

Обоснование ответа	Пример для продолжения ряда
Выбранный язык является изолированным, остальные – нет.	казахский язык
Народы, говорящие на выбранном языке, проживают в основном в зоне экваториального климата, остальные – в субтропиках.	туркменский язык
Народы, говорящие на выбранном языке, не проживают на территории России, остальные – проживают.	таджикский язык
У народа, говорящего на выбранном языке, нет национального государства, у остальных – есть.	узбекский язык
Все языки принадлежат к индоевропейской языковой семье, выбранный вариант – нет.	японский язык
	корейский язык
	турецкий язык
	арабский язык
	китайский язык
	татарский язык

4. Пользуясь знаниями по географии, определите, какой из пяти географических объектов лишний.

Северные Увалы – Салаирский кряж – Хибинь – Ловозёры – Тиманский кряж.

Из предложенных вариантов выберите верное обоснование своего ответа (верно определён общий признак для четырёх объектов в логическом ряду, и найдено правильное обоснование для ошибочного элемента).

Список объектов	Обоснование ответа
Северные Увалы	Эта форма рельефа относится к альпийской складчатости, остальные – к мезозойской.
Салаирский кряж	Эти формы рельефа – пограничные, а выбранная находится внутри страны.
Хибинь	Это глыбовые горы, а выбранный объект относится к складчатым горам.
Ловозёры	Эта форма рельефа расположена в азиатской части России, остальные – в европейской части.
Тиманский кряж	Подножие этой формы рельефа расположено в тундровой зоне, у остальных – в степной.

Из списка названий географических объектов подберите пример, который наилучшим образом может заменить ошибочный элемент, и установите соответствие с выбранным Вами обоснованием «белой вороны».

Обоснование ответа	Пример для продолжения ряда
Эта форма рельефа относится к альпийской складчатости, остальные – к мезозойской.	Сихотэ-Алинь
Эти формы рельефа – пограничные, а выбранная находится внутри страны.	Сетте-Дабан
Это глыбовые горы, а выбранный объект относится к складчатым горам.	Сунтар-Хаята
Эта форма рельефа расположена в азиатской части России, остальные – в европейской части.	Джугджур
Подножие этой формы рельефа расположено в тундровой зоне, у остальных – в степной.	Хамар-Дабан
	Маанселькя
	Топографическая гряда
	Приморский хребет
	Кряж Прончищева
	Яблоновый хребет

5. Пользуясь знаниями по географии, определите, какой из пяти ветров лишний.
Стоковый ветер – мистраль – бора – памперо – чинук.

Из предложенных вариантов выберите верное обоснование своего ответа (верно определён общий признак для четырёх объектов в логическом ряду, и найдено правильное обоснование для ошибочного элемента).

Список объектов	Обоснование ответа
стоковый ветер	Это тёплый ветер, остальные – холодные.
мистраль	Это ветер с суточной периодичностью, остальные – с месячной.
бора	Это ветер Средиземноморья, остальные – нет.
памперо	Выбранный ветер меняет направление раз в год, а остальные – нет.
чинук	Все ветры характерны для Северного полушария, а «белая ворона» – для Южного полушария.

Из списка названий ветров подберите пример, который наилучшим образом может заменить ошибочный элемент, и установите соответствие с выбранным Вами обоснованием «белой вороны».

Обоснование ответа	Пример для продолжения ряда
Это тёплый ветер, остальные – холодные.	хамсин
Это ветер с суточной периодичностью, остальные – с месячной.	афганец
Это ветер Средиземноморья, остальные – нет.	самум
Выбранный ветер меняет направление раз в год, а остальные – нет.	фён
Все ветры характерны для Северного полушария, а «белая ворона» – для Южного полушария.	сарма
	гармсиль
	сирокко
	зефир
	бакинская моряна
	зонда

Максимальный балл за каждое задание – 5

Максимальная сумма – 25 баллов.

Максимальный балл за работу – 100.