

Единый государственный экзамен по ГЕОГРАФИИ

Инструкция по выполнению работы

Экзаменационная работа состоит из двух частей, включающих в себя 34 задания. Часть 1 содержит 27 заданий с кратким ответом. Часть 2 содержит 7 заданий с развёрнутым ответом. На выполнение экзаменационной работы по географии отводится 3 часа (180 минут).

Ответы к заданиям части 1 (1–27) записываются в виде числа, слова (словосочетания) или последовательности цифр. Ответ запишите по приведённым образцам в поле ответа в тексте работы, а затем перенесите в бланк ответов № 1.

КИМ

Бланк

Ответ:	<table border="1"><tr><td>3</td><td>1</td><td>2</td></tr></table>	3	1	2	<table border="1"><tr><td>2</td><td>3</td><td>1</td><td>2</td></tr></table>	2	3	1	2			
3	1	2										
2	3	1	2									
Ответ:	<table border="1"><tr><td>А</td><td>Б</td><td>В</td></tr><tr><td>2</td><td>4</td><td>1</td></tr></table>	А	Б	В	2	4	1	<table border="1"><tr><td>7</td><td>2</td><td>4</td><td>1</td></tr></table>	7	2	4	1
А	Б	В										
2	4	1										
7	2	4	1									
Ответ:	<u>23</u> .	<table border="1"><tr><td>24</td><td>23</td></tr></table>	24	23								
24	23											
Ответ:	<u>-6,1</u> тыс. человек	<table border="1"><tr><td>28</td><td>-</td><td>6</td><td>,</td><td>1</td></tr></table>	28	-	6	,	1					
28	-	6	,	1								
Ответ:	<u>КУРСКАЯ</u> область	<table border="1"><tr><td>33</td><td>К</td><td>У</td><td>Р</td><td>С</td><td>К</td><td>А</td><td>Я</td></tr></table>	33	К	У	Р	С	К	А	Я		
33	К	У	Р	С	К	А	Я					

Задания 28–34 требуют развёрнутого ответа. Ответом на задание 28 должен быть сделанный Вами рисунок. В заданиях 29–34 требуется записать полный ответ на поставленный вопрос или решение задачи. В бланке ответов № 2 укажите номер задания и запишите ответ на него.

Все бланки ЕГЭ заполняются яркими чёрными чернилами. Допускается использование гелевой или капиллярной ручки.

При выполнении заданий можно пользоваться черновиком. **Записи в черновике, а также в тексте контрольных измерительных материалов не учитываются при оценивании работы.**

Баллы, полученные Вами за выполненные задания, суммируются. Постарайтесь выполнить как можно больше заданий и набрать наибольшее количество баллов.

После завершения работы проверьте, что ответ на каждое задание в бланках ответов №1 и №2 записан под правильным номером.

Желаем успеха!

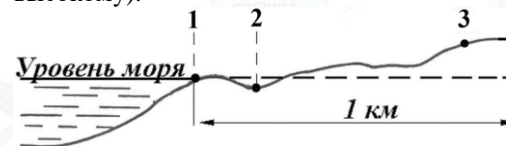
Часть 1

Ответами к заданиям 1–27 являются число, последовательность цифр или слово (словосочетание). Запишите ответ в поле ответа в тексте работы, а затем перенесите в БЛАНК ОТВЕТОВ № 1 справа от номера соответствующего задания, начиная с первой клеточки. Последовательность цифр записывайте без пробелов, запятых и других дополнительных символов. Каждый символ пишите в отдельной клеточке в соответствии с приведёнными в бланке образцами.

1 Населённый пункт Ижма имеет географические координаты 65°01' с.ш., 53°55' в.д. Определите, на территории какого субъекта РФ он находится.

Ответ: _____.

2 В пунктах, обозначенных на рисунке цифрами, одновременно проводятся измерения атмосферного давления. Расположите эти пункты в порядке повышения в них атмосферного давления (от наиболее низкого к наиболее высокому).



Запишите в таблицу получившуюся последовательность цифр.

Ответ:

--	--	--

3 Какие из следующих высказываний верны? Запишите цифры, под которыми они указаны.

- 1) Примером нерационального природопользования является рекультивация земель на месте мусорных свалок.
- 2) Введение ограничений на развитие атомной энергетики считается важным путем предотвращения глобальных климатических изменений.
- 3) Использование тяжелой сельскохозяйственной техники приводит к нарушению структуры почв и снижению их плодородия.
- 4) Использование систем оборотного водоснабжения — основная причина загрязнения вод рек и озер.



5) Одной из основных причин глобальных изменений климата считается увеличение содержания углекислого газа в составе атмосферы.

Ответ: _____.

4 Прочитайте приведённый ниже текст, в котором пропущен ряд слов. Выберите из предлагаемого списка слова, которые необходимо вставить на место пропусков.

Циклоны.

Циклон – это вихрь с _____ (А) атмосферным давлением в центре. Воздух в циклонах перемещается _____ (Б). В циклонах воздух движется против часовой стрелки в Северном полушарии и по часовой стрелке в Южном. Для центра циклонов характерно _____ (В) движение воздуха. С циклонами, как правило, связаны облачность и выпадение атмосферных осадков, значительные изменения температуры, сильные ветры.

Выбирайте последовательно одно слово за другим, вставляя на места пропусков слова из списка в нужной форме. Обратите внимание на то, что слов в списке больше, чем Вам потребуется для заполнения пропусков. Каждое слово может быть использовано только один раз.

Список слов:

- | | |
|--------------------------|---------------|
| 1) от периферии к центру | 4) повышенный |
| 2) от центра к периферии | 5) восходящий |
| 3) пониженный | 6) нисходящий |

В данной ниже таблице приведены буквы, обозначающие пропущенные слова. Запишите в таблицу под каждой буквой номер выбранного Вами слова.

Ответ:

А	Б	В

5 Установите соответствие между точкой, обозначенной на карте мира, и климатическим поясом, в котором она расположена: к каждому элементу первого столбца подберите соответствующий элемент из второго столбца.



ТОЧКА	КЛИМАТИЧЕСКИЙ ПОЯС
--------------	---------------------------

- | | |
|------|----------------------|
| А) 1 | 1) умеренный |
| Б) 2 | 2) субтропический |
| В) 3 | 3) тропический |
| | 4) субэкваториальный |

Запишите в таблицу получившуюся последовательность цифр.

Ответ:

--	--	--

6 Расположите перечисленные параллели в порядке увеличения продолжительности светового дня июня, начиная с параллели с наименьшей продолжительностью дня.

- 1) 40° с.ш.
- 2) 10° ю.ш.
- 3) 30° ю.ш.

Запишите в поле для ответа получившуюся последовательность цифр.

Ответ: _____.



7 Расположите перечисленные части Мирового океана с юга на север в том порядке, в котором они располагаются на карте мира, начиная с самого южного.

- 1) Мексиканский залив
- 2) Большой Австралийский залив
- 3) Гудзонов залив

Запишите получившуюся последовательность цифр без пробелов.

Ответ: _____.

8 Расположите перечисленные страны в порядке возрастания в них показателя доли лиц старше 65 лет в общей численности населения, начиная со страны с наименьшим значением этого показателя.

- 1) Мозамбик
- 2) Германия
- 3) США

Запишите в таблицу получившуюся последовательность цифр.

Ответ:

--	--	--

9 Какие три из перечисленных стран имеют наименьшую среднюю плотность населения?

- 1) Австралия
- 2) Болгария
- 3) Венгрия
- 4) Индия
- 5) Казахстан
- 6) Канада

Запишите в таблицу цифры, под которыми указаны эти страны.

Ответ:

--	--	--

10 Установите соответствие между страной и статистическими данными, отражающими распределение её ВВП по секторам экономики: к каждой позиции, данной в первом столбце, подберите соответствующую позицию из второго столбца.

Страна	РАСПРЕДЕЛЕНИЕ ЭКОНОМИЧЕСКИ АКТИВНОГО НАСЕЛЕНИЯ
1. Камбоджа	1. Сфера услуг - 26% Промышленность - 32% Сельское хозяйство - 42%
2. Австралия	2. Сфера услуг - 3% Промышленность - 26% Сельское хозяйство - 71%
3. Алжир	3. Сфера услуг - 9% Промышленность - 31% Сельское хозяйство - 60%

Запишите в таблицу выбранные цифры под соответствующими буквами.

Ответ:

А	Б	В

11 Прочитайте приведённый ниже текст, в котором пропущен ряд слов (словосочетаний). Выберите из предлагаемого списка слова (словосочетания), которые необходимо вставить на места пропусков.

Сельское хозяйство Италии.

Основу сельского хозяйства составляет _____ (А). Преобладают такие культуры, как пшеница, кукуруза, рис, сахарная свекла. Выращивают хлопок, картофель, сою, маслины, бобовые, табак, овощи. Особенно развиты садоводство и виноградарство. Животноводство специализируется на разведении _____ (Б) скота. Основные зоны рыболовства находятся в Адриатическом и _____ (В) морях (сардины, тунец, скумбрия, моллюски). В последние годы развивается выращивание в искусственных водоемах мидий, устриц и других видов марикультуры.

Выбирайте последовательно одно слово (словосочетание) за другим, мысленно вставляя на места пропусков слова (словосочетания) из списка в нужной форме. Обратите внимание на то, что слов (словосочетаний) в списке больше, чем Вам потребуется для заполнения пропусков. Каждое слово (словосочетание) может быть использовано только **один** раз.

Список слов (словосочетание):

- 1) растениеводство
- 2) животноводство



- 3) крупный рогатый
- 4) Тирренское
- 5) домашний
- 6) Эгейское

В данной ниже таблице приведены буквы, обозначающие пропущенные слова (словосочетания). Запишите в таблицу под каждой буквой номер выбранного Вами слова.

Ответ:

А	Б	В

12 Какие три из перечисленных городов России имеют наибольшую численность населения? Запишите в таблицу цифры, под которыми указаны эти города.

- 1) Уфа
- 2) Смоленск
- 3) Воронеж
- 4) Липецк
- 5) Калуга
- 6) Пермь

Ответ:

--	--	--

13 В каких трёх из перечисленных регионов России ведётся добыча природного газа?

- 1) Республика Карелия
- 2) Астраханская область
- 3) Ямало-Ненецкий автономный округ
- 4) Мурманская область
- 5) Смоленская область
- 6) Ханты-Мансийский автономный округ – Югра

Запишите цифры, под которыми указаны эти города.

Ответ:

--	--	--

14 Прочитайте приведённый ниже текст, в котором пропущен ряд слов (словосочетаний). Выберите из предлагаемого списка слова (словосочетания), которые необходимо вставить на места пропусков.

Географические особенности Мурманской области.

Мурманская область входит в состав Северо-Западного федерального округа, расположена в _____ (А) Европе, на Кольском полуострове, омываемом Баренцевым и Белым морями и островах. Почти вся территория находится за Северным полярным кругом. в Мурманской области множество рек и озёр. Мурманская область входит в состав Северного экономического района. Экономика Мурманской области основывается на богатой минерально-сырьевой базе _____ (Б) полуострова, биологических ресурсах Баренцева моря, а также открытом для круглогодичной навигации выходе в Мировой океан. В структуре промышленного производства области добыча полезных ископаемых составляет, обрабатывающие производства, производство и распределение электроэнергии, газа и воды. Хорошо развиты рыбная, горнодобывающая, химическая промышленность и _____ (В) металлургия. Мурманская область имеет важное военно-стратегическое значение.

Выбирайте последовательно одно слово (словосочетание) за другим, мысленно вставляя на места пропусков слова (словосочетания) из списка в нужной форме. Обратите внимание на то, что слов (словосочетаний) в списке больше, чем Вам потребуется для заполнения пропусков. Каждое слово (словосочетание) может быть использовано только один раз.

Список слов:

- 1) Восточная
- 2) Северная
- 3) чёрная
- 4) Кольский
- 5) Гыданский
- 6) цветная

В данной ниже таблице приведены буквы, обозначающие пропущенные слова (словосочетания). Запишите в таблицу под каждой буквой номер выбранного Вами слова (словосочетания).

Ответ:

А	Б	В



15 В каких из высказываний содержится информация о воспроизводстве населения?

- 1) В 2012 г. среднегодовая численность занятых в экономике РФ составляла 67 969 тыс. человек, что на 242 тыс. человек больше, чем в 2011 г.
- 2) В 2012 г. впервые за последние 20 лет в РФ показатель естественного прироста населения (на 1 тыс. жителей) повысился с отрицательных значений до нуля.
- 3) В 2013 г. в РФ средняя ожидаемая продолжительность жизни населения при рождении составляла 70,7 года.
- 4) В 2015 г. в России число родившихся превысило число умерших на 32 038 человек.
- 5) С 2011 по 2015 г. число женщин, приходящихся на 1000 мужчин, в половой структуре населения России несколько уменьшилось.

Запишите без пробелов цифры, под которыми они указаны.

Ответ: _____.

16 На основе анализа данных приведённой ниже таблицы укажите регионы, в которых в период с 2014 г. по 2016 г. ежегодно происходило увеличение объёмов промышленного производства.

Динамика объёмов промышленного производства
(в % к предыдущему году)

	Регион	2014	2015	2016
1)	Белгородская область	101,4	97,2	104,0
2)	Брянская область	102,5	105,5	106,2
3)	Тверская область	96,7	97,7	104,5
4)	Тульская область	104,5	111,9	112,8

Запишите цифры, под которыми указаны эти регионы.

Ответ: _____.

17 С помощью карты сравните средние температуры воздуха в январе 2001 г. в точках, обозначенных на карте цифрами 1, 2 и 3. Расположите эти точки в порядке повышения температуры.



Запишите получившуюся последовательность цифр без пробелов.

Ответ:

18 Установите соответствие между субъектом и его административным центром: к каждому элементу первого столбца подберите соответствующий элемент из второго столбца.

СУБЪЕКТ	АДМИНИСТРАТИВНЫЙ ЦЕНТР
А. Алтайский край	1) Благовещенск
Б. Приморский край	2) Хабаровск
В. Амурская область	3) Барнаул
	4) Владивосток

Запишите в таблицу выбранные цифры под соответствующими буквами.

Ответ:

А	Б	В



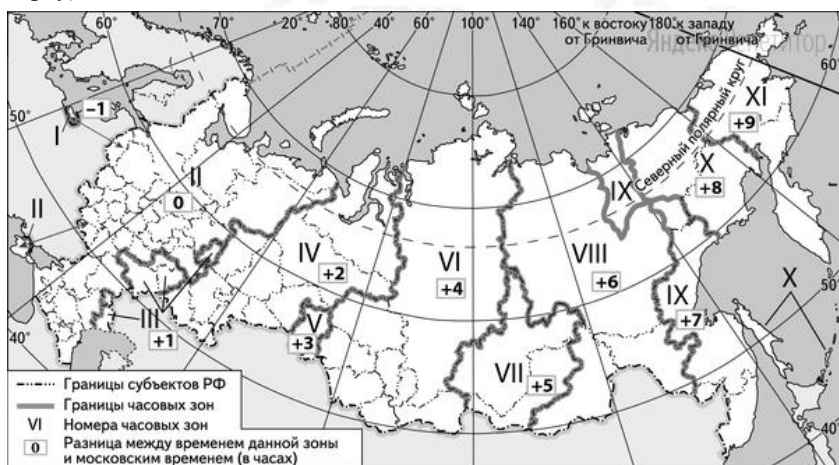
19) Какие три из перечисленных стран являются лидерами по сбору кофе?

- 1) Бразилия
- 2) США
- 3) Боливия
- 4) Эквадор
- 5) Индонезия
- 6) Мексика

Запишите без пробелов цифры, под которыми указаны эти страны.

Ответ:

20) В соответствии с Законом о возврате к «зимнему» времени с 26 октября 2014 г. на территории страны установлено 11 часовых зон (см. карту).



Исходным при исчислении местного времени часовых зон служит московское время – время II часовой зоны.

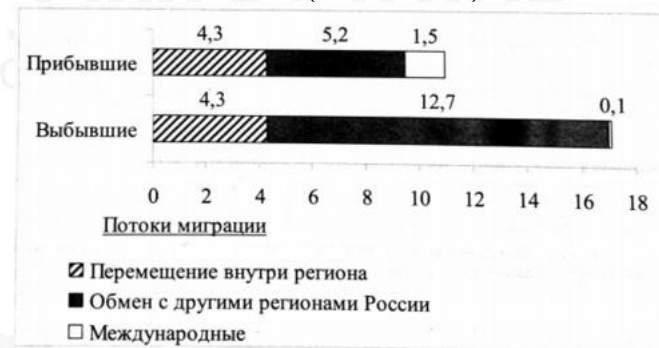
Самолёт вылетел из Владивостока (IX часовая зона) в Красноярск (VI часовая зона) в 14 часов по местному времени Владивостока. Расчётное время полёта составляет 5 часов.

Сколько времени будет в Красноярске, когда самолёт приземлится? Ответ запишите в виде числа.

Ответ: _____ ч.

21) Используя данные диаграммы, определите величину миграционного прироста населения Республики Северная Осетия - Алания в 2011 г.

Распределение числа мигрантов по основным потокам передвижения, 2011 г. (тыс. человек)



Ответ: _____.

22) Используя данные таблицы, сравните ресурсообеспеченность стран водными ресурсами. Расположите страны в порядке возрастания в них показателя ресурсообеспеченности, начиная со страны с наименьшим значением этого показателя.

Страна	Водные ресурсы, км ³ (2014 г.)	Численность населения, млн чел. (2014 г.)
1) Афганистан	65	31,3
2) Албания	30	3,0
3) Алжир	11	39,1

Запишите в таблицу получившуюся последовательность цифр.

Ответ:



23 Расположите перечисленные периоды геологической истории Земли в хронологическом порядке, начиная с самого раннего.

- 1) пермский
- 2) девонский
- 3) палеогеновый

Запишите получившуюся последовательность цифр без пробелов.

Ответ:

24 Определите страну по её краткому описанию.

Эта европейская страна расположена в Западном и в Восточном полушариях. По форме правления является конституционной монархией. Страна имеет современную многоотраслевую экономику, развит туристический бизнес. В состав государства входят островные территории, на одном из принадлежащих стране архипелагов имеются действующие вулканы.

Ответ: _____.

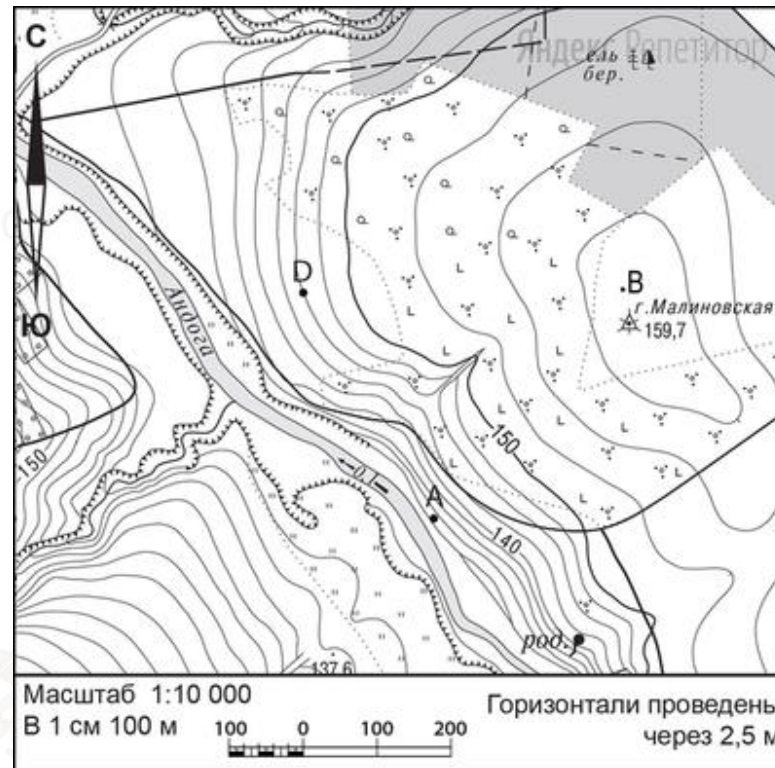
25 Определите регион России по его краткому описанию.

Эта область хорошо обеспечена различными видами природных ресурсов. Значительны запасы угля, руд чёрных и цветных металлов, обнаружены месторождения нефти и природного газа. Плотность населения ниже средней по России. Хозяйство области тесно связано с рекой, пересекающей её территорию с юга на север. На этой реке построены несколько мощных ГЭС, рядом с которыми разместились крупные алюминиевые заводы и лесопромышленные комплексы.

Ответ: _____.

Задания 26-28 выполняются с использованием приведённого ниже фрагмента топографической карты.

26 Определите по карте расстояние на местности по прямой от точки А до точки D. Полученный результат округлите до десятков метров.



Ответ запишите в виде числа.

Ответ: _____ м.

27 Определите азимут от точки А до точки D. (см. рис. выше). Ответ запишите в виде числа.

Ответ: _____.

Не забудьте перенести все ответы в бланк ответов № 1 в соответствии с инструкцией по выполнению работы. Проверьте, что каждый ответ записан в строке с номером соответствующего задания.

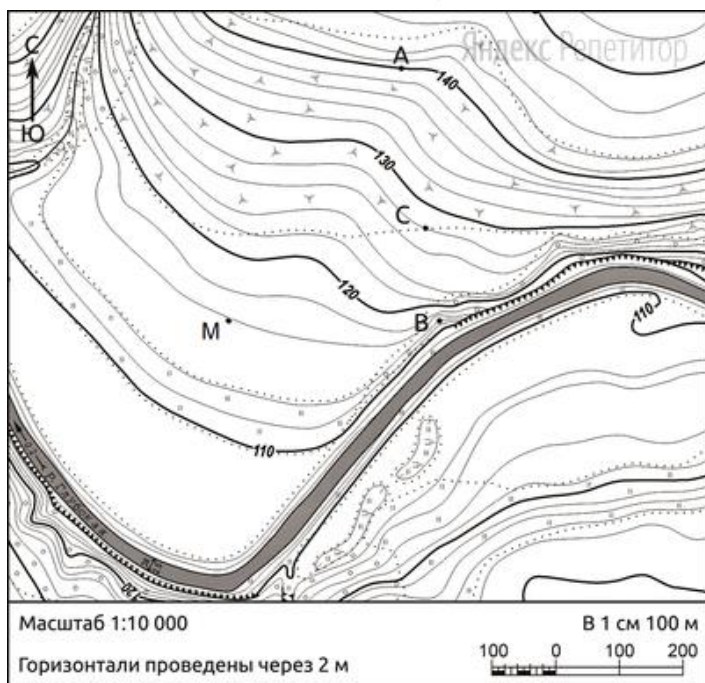


Часть 2

Для записи ответов на задания этой части (28–34) используйте **БЛАНК ОТВЕТОВ № 2**. Запишите сначала номер задания (28, 29 и т. д.), а затем развёрнутый ответ на него. Ответы записывайте чётко и разборчиво.

28

Постройте профиль рельефа местности по линии А – В.



Для этого перенесите основу для построения профиля на чистый лист, используя горизонтальный масштаб – в 1 см 50 м и вертикальный масштаб – в 1 см 5 м.

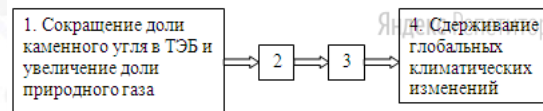


Укажите на профиле знаком «X» положение точки С.

29

Многие развитые страны и Китай в стремлении внести вклад в борьбу с глобальными климатическими изменениями сокращают долю каменного угля в топливно-энергетическом балансе (ТЭБ) и увеличивают долю в нём природного газа.

Назовите звенья цепочки связей между сокращением доли в ТЭБ каменного угля при увеличении доли природного газа и сдерживанием глобальных климатических изменений, обозначенные на схеме цифрами 2 и 3.



30

Сведение лесов человеком является причиной многочисленных негативных изменений в природе. Укажите два возможных неблагоприятных изменения режима рек, связанные со сведением лесов на территории их водосборных бассейнов.



31

Используя данные таблицы, приведённой ниже, сравните доли сельскохозяйственного населения (людей, занятых в сельском хозяйстве, и членов их семей, находящихся на их иждивении) в общей численности населения и доли сельского хозяйства в ВВП Израиля и Ирана. Для обоснования Вашего ответа запишите необходимые числовые данные или вычисления.

**Социально-экономические показатели развития
Израиля и Ирана в 2016 г.**

Страна	Численность населения, млн чел.	Структура занятости населения, %			Общий объём ВВП, млрд долл.	Объём ВВП, созданный в сельском хозяйстве, млрд долл.
		Сельское хозяйство	Промышленность	Сфера услуг		
Израиль	8,2	1	17	82	300	7
Иран	81,5	16	35	49	1550	155

Сделайте вывод о том, в какой из этих стран сельское хозяйство играло бóльшую роль в экономике. Для обоснования Вашего ответа запишите необходимые числовые данные и вычисления.

32

Определите, в какой из точек, географические координаты которых приведены в таблице, 1 августа Солнце раньше (по времени Гринвичского меридиана) поднимется над горизонтом.

Точка	Географические координаты	
	Широта	Долгота
А	10° ю.ш.	40° з.д.
Б	65° ю.ш.	40° з.д.
В	10° ю.ш.	60° з.д.

Запишите решение задачи.

Задания 33, 34 выполняются с использованием приведённой ниже таблицы.

**Численность и естественный прирост населения
Республики Башкортостан**

Показатель	2015 г.	2016 г.	2017 г.
Численность постоянного населения на 1 января, чел.	4 071 987	4 071 064	4 066 972
Среднегодовая численность населения, чел.	4 071 525	4 069 018	4 065 132
Естественный прирост населения, чел., значение показателя за год	5 004	3 298	-1943

33

Используя данные таблицы, определите показатель естественного прироста населения (в %) в 2016 г. для Республики Башкортостан. При расчётах используйте показатель среднегодовой численности населения.

Запишите решение задачи. Полученный результат округлите до десятых долей промилле.

34

На численность населения субъектов Российской Федерации заметное влияние оказывают как естественное движение населения, так и миграции. Проанализировав данные таблицы, определите величину миграционного прироста (убыли) населения Республики Башкортостан в 2016 г.

Запишите решение задачи.

О проекте «Пробный ЕГЭ каждую неделю»

Данный ким составлен командой всероссийского волонтерского проекта «ЕГЭ 100баллов» <https://vk.com/ege100ballov> и безвозмездно распространяется для любых некоммерческих образовательных целей.

Нашли ошибку в варианте?

Напишите нам, пожалуйста, и мы обязательно её исправим!

Для замечаний и пожеланий: https://vk.com/topic-10175642_41259310

(также доступны другие варианты для скачивания)



Система оценивания экзаменационной работы по географии**Часть 1**

Ответы на задания 1, 2, 5–10, 12, 13, 16, 17, 19–27 оцениваются 1 баллом. Задание считается выполненным верно, если ответ записан в той форме, которая указана в инструкции по выполнению задания.

Правильное выполнение заданий 3, 4, 11, 14, 15, 18 оценивается 2 баллами. Ответы на эти задания оцениваются следующим образом: полное правильное выполнение задания – 2 балла; выполнение задания с одной ошибкой (одной неверно указанной, в том числе лишней, цифрой наряду со всеми верными цифрами) ИЛИ неполное выполнение задания (отсутствие одной необходимой цифры) – 1 балл; неверное выполнение задания (при указании двух или более ошибочных цифр) – 0 баллов.

№ задания	Ответ
1	Республикакоми или коми
2	312
3	35
4	315
5	324
6	321
7	213
8	132
9	156
10	213
11	134
12	136
13	236
14	246
15	24
16	24
17	321
18	341
19	156
20	16
21	-6,1
22	312
23	213

24	Испания
25	Иркутская
26	330 или 340 или 350 или 360 или 370
27	328 или 329 или 330 или 331 или 332

Часть 2**Критерии оценивания заданий с развёрнутым ответом**

28	Содержание верного ответа и указания по оцениванию (допускаются иные формулировки ответа, не искажающие его смысла)	Баллы
	1) На рисунке в ответе длина горизонтальной линии основы профиля равна 80 мм ± 2 мм и расстояние от левой вертикальной линии основы профиля до точки С — 50 мм ± 2 мм;	
	2) форма профиля в основном совпадает с эталоном;	
	3) на участках 1 и 3 склон круче, чем на участке 2.	
	Ответ включает в себя все три названных выше элемента	2
Ответ включает в себя один (1-й) ИЛИ два (любых) из названных выше элементов	1	
Все ответы, которые не соответствуют вышеуказанным критериям выставления оценок в 1 и 2 балла	0	
<i>Максимальный балл</i>		2
29	Содержание верного ответа и указания по оцениванию (допускаются иные формулировки ответа, не искажающие его смысла)	Баллы
	1) сокращение выбросов парниковых газов;	
	2) ослабление парникового эффекта в атмосфере ИЛИ сдерживание развития парникового эффекта.	
	Ответ включает в себя оба названных выше элемента	
	Ответ включает в себя один (любой) из названных выше элементов.	1



ИЛИ Ответ включает в себя оба названных элемента, но в нём присутствует географическая ошибка	
Все ответы, которые не соответствуют вышеуказанным критериям выставления оценок в 1 и 2 балла	0
<i>Максимальный балл</i>	2

30

Содержание верного ответа и указания по оцениванию (допускаются иные формулировки ответа, не искажающие его смысла)	Баллы
В ответе указаны следующие изменения режима рек: 1) усиление интенсивности паводков и половодий ИЛИ более частые наводнения; 2) обмеление рек в летний период ИЛИ снижение уровня воды в период межени	
Ответ включает оба названных выше элемента	2
Ответ включает один (любой) из названных выше элементов. ИЛИ Ответ включает в себя оба названных элемента, но в нём присутствует географическая ошибка	1
Все ответы, которые не соответствуют вышеуказанным критериям выставления оценок в 1 и 2 балла	0
<i>Максимальный балл</i>	2

31

Содержание верного ответа и указания по оцениванию (допускаются иные формулировки ответа, не искажающие его смысла)	Баллы
В ответе говорится, что: 1) доля населения, занятого в сельском хозяйстве, в Иране выше, чем в Израиле, и приводятся значения 16% и 1%; 2) доля сельского хозяйства в общем объёме ВВП Ирана выше, чем в ВВП Израиля, и приводятся вычисления 155:1550 и 7:300; ИЛИ доля сельского хозяйства в общем объёме ВВП Ирана	

выше, чем в ВВП Израиля, и приводятся значения 10% и 2%; 3) сельское хозяйство играет большую роль в экономике Ирана	
Ответ включает в себя все четыре названных выше элемента	2
Ответ включает в себя три (любых) из названных выше элементов	1
Все ответы, которые не соответствуют вышеуказанным критериям выставления оценок в 1 и 2 балла	0
<i>Максимальный балл</i>	2

32

Содержание верного ответа и указания по оцениванию (допускаются иные формулировки ответа, не искажающие его смысла)	Баллы
В ответе говорится, что: 1) раньше всего Солнце поднимется над горизонтом в точке А. В обосновании говорится, что 2) точка А расположена восточнее точки В. 3) точка А расположена севернее точки В.	
Ответ включает в себя все три названных выше элемента	2
Ответ включает в себя два (любых) из названных выше элементов	1
Все ответы, которые не соответствуют вышеуказанным критериям выставления оценок в 1 и 2 балла	0
<i>Максимальный балл</i>	2

33

Содержание верного ответа и указания по оцениванию (допускаются иные формулировки ответа, не искажающие его смысла)	Баллы
(допускаются иные формулировки ответа, не искажающие его смысла) Решение: $3298: 4\ 071\ 064 \times 1\ 000 = -0,8101076278830301$	



ИЛИ 3298: 4 071 064 × 1 000 ≈ 0,8% Ответ: 0,8%	
Приведена запись решения, и правильно определён показатель естественного прироста населения (в ‰) в 2016г. для республики Башкортостан. : 0,8%	2
В ответе приведена запись решения, но получен неверный ответ, так как допущена ошибка в вычислениях. ИЛИ Получен неверный ответ, так как неверно проведено округление до десятых долей промилле. ИЛИ Получен верный ответ, но в ответе вместо знака ‰ указан знак %. ИЛИ Получен верный ответ, но при расчётах использовался показатель численности населения на 1 января. ИЛИ Указан верный ответ, но отсутствует запись решения	1
Все ответы, которые не соответствуют вышеуказанным критериям выставления оценок в 1 и 2 балла	0
<i>Максимальный балл</i>	2

Приведена верная последовательность всех шагов решения. 1) Величина, на которую изменилась численность населения республики Башкортостан в 2016г., определена как разность между численностью населения на 1 января 2016г. и на 1 января 2017г. 2) Величина миграционного прироста населения определена как разность между величиной изменения численности населения и величиной естественного прироста (убыли) населения в 2016г. Все вычисления выполнены верно, получен верный ответ	2
ИЛИ Указан верный ответ, но отсутствует запись решения	1
Все ответы, которые не соответствуют вышеуказанным критериям выставления оценок в 1 и 2 балла	0
<i>Максимальный балл</i>	2

34

Содержание верного ответа и указания по оцениванию (допускаются иные формулировки ответа, не искажающие его смысла)	Баллы
(допускаются иные формулировки ответа, не искажающие его смысла) Решение: 1. $4066972 - 4071064 = -4092$ 2. $-4092 - 3298 = -7390$ В 2016 г. численность населения Республики Башкортостан уменьшилась на 4092 человека. За счёт естественного прироста произошло увеличение на 3298 человек. Миграционный прирост населения составил: $-4092 - 3298 = -7390$.	

