

Единый государственный экзамен по ГЕОГРАФИИ

Инструкция по выполнению работы

Экзаменационная работа состоит из двух частей, включающих в себя 34 задания. Часть 1 содержит 27 заданий с кратким ответом. Часть 2 содержит 7 заданий с развёрнутым ответом. На выполнение экзаменационной работы по географии отводится 3 часа (180 минут).

Ответы к заданиям части 1 (1–27) записываются в виде числа, слова (словосочетания) или последовательности цифр. Ответ запишите по приведённым образцам в поле ответа в тексте работы, а затем перенесите в бланк ответов № 1.

КИМ

Бланк

Ответ:	<input type="text" value="3"/> <input type="text" value="1"/> <input type="text" value="2"/>	<input type="text" value="2"/> <input type="text" value="3"/> <input type="text" value="1"/> <input type="text" value="2"/>						
Ответ:	<table border="1"><tr><td>А</td><td>Б</td><td>В</td></tr><tr><td>2</td><td>4</td><td>1</td></tr></table>	А	Б	В	2	4	1	<input type="text" value="7"/> <input type="text" value="2"/> <input type="text" value="4"/> <input type="text" value="1"/>
А	Б	В						
2	4	1						
Ответ:	<u>23.</u>	<input type="text" value="24"/> <input type="text" value="23"/>						
Ответ:	<u>-6,1</u> тыс. человек	<input type="text" value="28"/> <input type="text" value="-"/> <input type="text" value="6"/> <input type="text" value=","/> <input type="text" value="1"/>						
Ответ:	<u>КУРСКАЯ</u> область	<input type="text" value="3"/> <input type="text" value="3"/> <input type="text" value="К"/> <input type="text" value="У"/> <input type="text" value="Р"/> <input type="text" value="С"/> <input type="text" value="К"/> <input type="text" value="А"/> <input type="text" value="Я"/>						

Задания 28–34 требуют развёрнутого ответа. Ответом на задание 28 должен быть сделанный Вами рисунок. В заданиях 29–34 требуется записать полный ответ на поставленный вопрос или решение задачи. В бланке ответов № 2 укажите номер задания и запишите ответ на него.

Все бланки ЕГЭ заполняются яркими чёрными чернилами. Допускается использование гелевой или капиллярной ручки.

При выполнении заданий можно пользоваться черновиком. **Записи в черновике, а также в тексте контрольных измерительных материалов не учитываются при оценивании работы.**

Баллы, полученные Вами за выполненные задания, суммируются. Постарайтесь выполнить как можно больше заданий и набрать наибольшее количество баллов.

После завершения работы проверьте, что ответ на каждое задание в бланках ответов №1 и №2 записан под правильным номером.

Желаем успеха!

Часть 1

Ответами к заданиям 1–27 являются число, последовательность цифр или слово (словосочетание). Запишите ответ в поле ответа в тексте работы, а затем перенесите в БЛАНК ОТВЕТОВ № 1 справа от номера соответствующего задания, начиная с первой клеточки. Последовательность цифр записывайте без пробелов, запятых и других дополнительных символов. Каждый символ пишите в отдельной клеточке в соответствии с приведёнными в бланке образцами.

- 1** Город Норфолк имеет географические координаты 36°85'с.ш 76°28'з.д. Определите, на территории какого государства находится этот город.
- Ответ: _____.
- 2** На метеостанциях 1,2 и 3, расположенных на склоне горы, одновременно проводятся измерения атмосферного давления. В таблице показаны результаты этих измерений. Расположите эти метеостанции в порядке увеличения их высоты над уровнем моря (от наименьшей к наибольшей)

Метеостанция	Атмосферное давление мм.рт.ст.
1	765
2	780
3	740

Запишите в таблицу получившуюся последовательность цифр.

Ответ:

<input type="text"/>	<input type="text"/>	<input type="text"/>
----------------------	----------------------	----------------------





3

Какие из следующих высказываний верны? Запишите в ответ цифры в порядке возрастания порядкового номера ответа, под которыми они указаны.

- 1) Образование кислотных дождей связано с развитием атомной энергетики.
- 2) Посадки кустарников на склонах способствуют замедлению эрозии почв.
- 3) Одним из наблюдаемых последствий глобальных изменений климата является интенсивное таяние ледников.
- 4) Осушение болот в верховьях рек приводит к их обмелению и пересыханию.
- 5) Молевой сплав леса по рекам нарушает речную фауну и флору.

Ответ: _____.

4

Прочитайте текст, в котором пропущены некоторые географические термины. Выберите из пронумерованного списка термины, которые необходимо вставить на место пропусков, обозначенных буквами А — В. Вставьте на места пропусков термины из списка (в нужном падеже и числе).

Земля - _____ (А) от Солнца планета Солнечной системы, единственная планета, на которой есть жизнь. Земля принадлежит к планетам _____ (Б) и является крупнейшей из этих планет в Солнечной системе. Земля является объектом исследования значительного количества наук о Земле, одной из которых является _____ (В).

Список слов (словосочетание):

- 1) гиганты
 - 2) геометрия
 - 3) третья
 - 4) минералогия
 - 5) земная группа
- б) пятая

В данной ниже таблице приведены буквы, обозначающие пропущенные слова. Запишите в таблицу под каждой буквой номер выбранного Вами слова (словосочетания).

Ответ:

А	Б	В

5

Расположите перечисленные горные системы с севера на юг, начиная с горной системы, расположенной в наиболее высоких широтах.

1. Бырранга
2. Восточный Саян
3. Тянь-Шань

Запишите в таблицу получившуюся последовательность цифр.

Ответ:

--	--	--

6

Расположите перечисленные параллели в порядке увеличения продолжительности светового дня 10 июля, начиная с параллели с наименьшей продолжительностью дня.

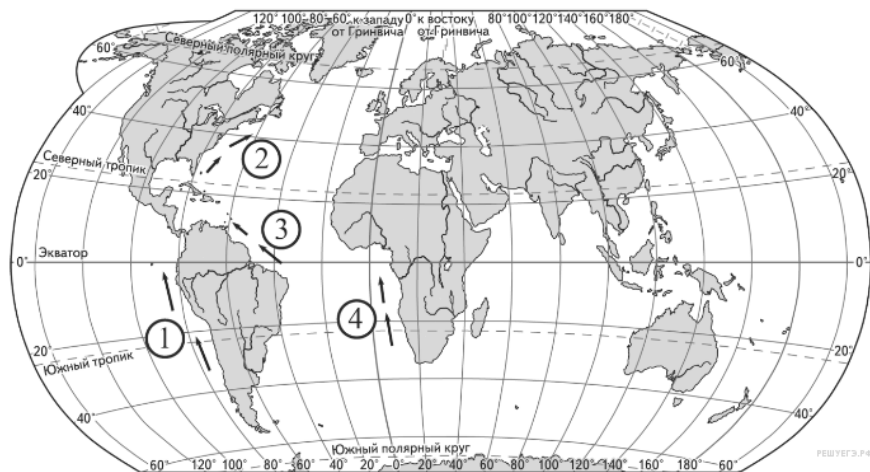
- 1) 2° ю.ш.
- 2) 35° с.ш.
- 3) 45° ю.ш.

Запишите в таблицу получившуюся последовательность цифр.

Ответ:

--	--	--

7 Установите соответствие между океаническим течением и его обозначением на карте.: к каждому элементу первого столбца подберите соответствующий элемент из второго столбца.



ТЕЧЕНИЕ	ОБОЗНАЧЕНИЕ НА КАРТЕ
А) Гольфстрим	1) 1
Б) Перуанское	2) 2
В) Гвианское	3) 3
	4) 4

Запишите в таблицу выбранные цифры под соответствующими буквами.

Ответ:

А	Б	В

8 Расположите страны в порядке возрастания в них показателя средней ожидаемой продолжительности жизни населения, начиная со страны с наименьшим значением этот показателем.

- 1) Камерун
- 2) Франция
- 3) Индонезия

Запишите в таблицу получившуюся последовательность цифр.

Ответ:

--	--	--

9 Какие три из перечисленных стран имеют наибольшую среднюю плотность населения? Запишите в таблицу цифры, под которыми указаны эти страны.

- 1) Египет
- 2) Финляндия
- 3) Монголия
- 4) Япония
- 5) Индия
- 6) Швейцария

Ответ:

--	--	--

10 Установите соответствие между страной и диаграммой, отражающей распределение её экономически активного населения по секторам экономики: к каждой позиции, данной в первом столбце, подберите соответствующую позицию из второго столбца.

■ – промышленность □ – сельское хозяйство □ – сфера услуг

СТРАНА	РАСПРЕДЕЛЕНИЕ ЭКОНОМИЧЕСКИ АКТИВНОГО НАСЕЛЕНИЯ
А) Индонезия	1)
Б) Люксембург	2)
В) Оман	3)

Запишите в таблицу выбранные цифры под соответствующими буквами.

Ответ:

А	Б	В





11 Прочитайте приведённый ниже текст, в котором пропущен ряд слов (словосочетаний). Выберите из предлагаемого списка слова (словосочетания), которые необходимо вставить на место пропусков.

Основная характеристика Индии

Индия – государство, расположенное на полуострове _____ (А). По форме правления является _____ (Б), состоит из 25 штатов и 7 союзных территорий. Верхней палатой парламента является Совет штатов, нижней – Народное собрание. В Индии благоприятные для экономического развития природные условия, богатые минеральные, водные и агроклиматические ресурсы. Многие экорегионы, такие как леса _____ (В) — дождевые леса юго-западных Гат, характеризуются необыкновенно высоким уровнем эндемизма; в общей сложности, 33 % видов растений Индии являются эндемичными.

Список слов (словосочетание):

- 1) Индокитай
- 2) шола
- 3) республика
- 4) Индостан
- 5) монархия
- 6) саванна

Ответ:

А	Б	В

12 Какие три из перечисленных городов России имеют наибольшую численность населения? Запишите в таблицу **цифры**, под которыми указаны эти города.

- 1) Волгоград
- 2) Ульяновск
- 3) Красноярск
- 4) Оренбург
- 5) Ростов-на-Дону
- 6) Смоленск

Ответ:

--	--	--

13 В каких трёх из перечисленных регионов России ведётся добыча каменного угля? Запишите в таблицу цифры, под которыми указаны эти регионы.

- 1) Саратовская область
- 2) Республика Коми
- 3) Республика Саха (Якутия)
- 4) Курганская область
- 5) Республика Дагестан
- 6) Кемеровская область

Ответ:

--	--	--

14 Прочитайте приведённый ниже текст, в котором пропущен ряд слов (аббревиатур). Выберите из предложенного списка слова (аббревиатуры), которые необходимо вставить на место пропусков.

Географические особенности природы Среднесибирского плоскогорья

На территории Российской Федерации расположено несколько крупных природных регионов. В основании Среднесибирского плоскогорья лежит _____ (А) платформа, кристаллический фундамент которой образовался в _____ (Б) время. На большей части Среднесибирского плоскогорья господствует резко континентальный климат, в котором в течение года преобладает _____ (В) погода. В условиях такого климата широкое распространение получила лиственница.

Выбирайте последовательно одно слово (аббревиатуру) за другим, мысленно вставляя на места пропусков слова (аббревиатуры) из списка в нужной форме.

Обратите внимание на то, что слов (аббревиатур) в списке больше, чем Вам потребуется для заполнения пропусков. Каждое слово (аббревиатура) может быть использовано только один раз.

Список слов (аббревиатур):

- 1) молодая
- 2) древняя
- 3) циклональная
- 4) антициклональная
- 5) AR-PR
- 6) PZ

Ответ:

А	Б	В

15 В каких из высказываний содержится информация о миграциях? Запишите все цифры, под которыми они указаны.

- 1) В возрастной структуре населения значительно выросла доля лиц пожилого возраста
- 2) Из-за сложной экономической ситуации, большое количество населения переселяется из Восточной Европы в Западную
- 3) В 2016 году наблюдается отток населения из регионов крайнего севера и Дальнего Востока
- 4) Наибольшая доля детей в России наблюдается в республиках северного Кавказа
- 5) Плотность населения на юге России заметно выше плотности населения северных районов

Ответ: _____.

16 На основе анализа данных приведенной ниже таблицы укажите регионы, в которых в период с 2011 по 2013 г. ежегодно происходило увеличение объемов сельскохозяйственного производства. Запишите **все** цифры, под которыми указаны эти регионы.

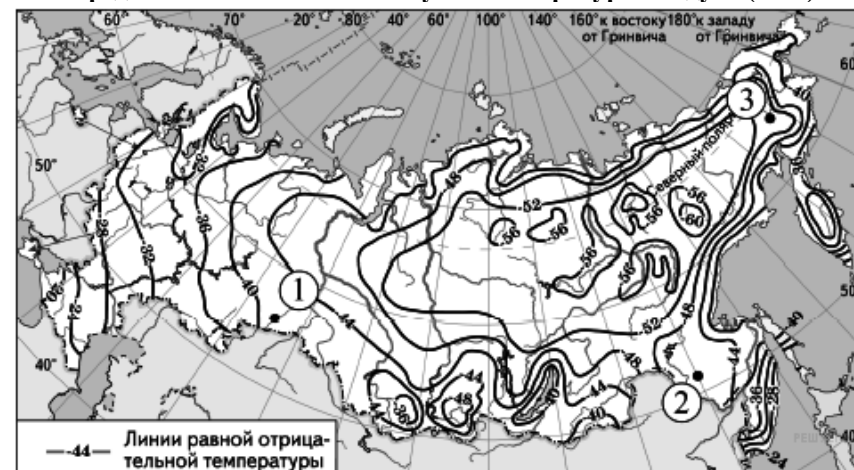
**Динамика объемов промышленного производства
(в % к предыдущему году)**

Регион	2011	2012	2013
1) Чукотский АО	87,1	93,5	116,6
2) Республика Хакасия	113,3	102,9	110,5
3) Чувашская Республика	111,7	110,3	100,5
4) Красноярский край	107,3	109,3	109,3

Ответ: _____.

17 С помощью карты сравните значения средних многолетних минимумов температуры воздуха в точках, обозначенных на карте цифрами 1, 2 и 3. Расположите эти точки в порядке повышения этих значений.

Средние многолетние минимумы температуры воздуха (в °С)



Запишите в таблицу выбранные цифры под соответствующими буквами.

Ответ:

--	--	--

18 Установите соответствие между страной и ее столицей: к каждому элементу первого столбца подберите соответствующий элемент из второго столбца.

- | | |
|---|---|
| <p>СТРАНА</p> <p>А) Словакия</p> <p>Б) Монголия</p> <p>В) Уругвай</p> | <p>СТОЛИЦА</p> <p>1) Братислава</p> <p>2) Улан-Батор</p> <p>3) Монтевидео</p> <p>4) Манагуа</p> |
|---|---|

Запишите в таблицу выбранные цифры под соответствующими буквами.

Ответ:

А	Б	В



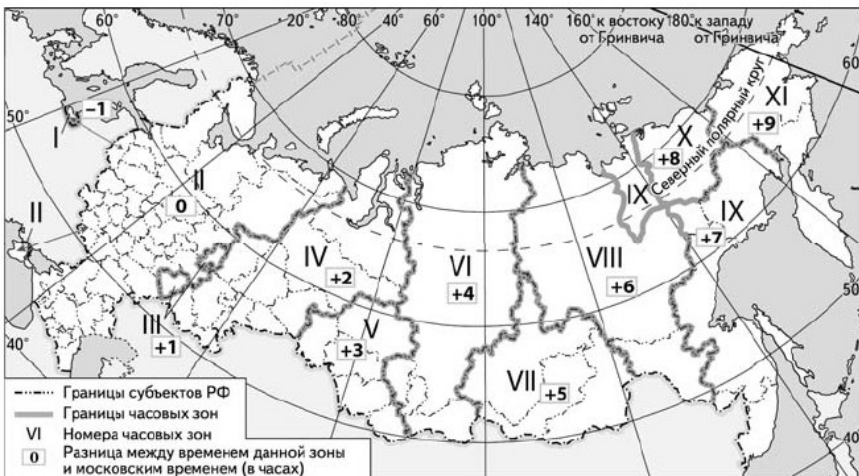
19 Выберите из приведённого списка три страны, являющиеся крупными экспортёрами железных руд. Запишите в таблицу цифры, под которыми указаны эти страны.

- 1) Индия
- 2) Бразилия
- 3) Китай
- 4) Иран
- 5) Австралия
- 6) Чили

Ответ:

--	--	--

20 В соответствии с Законом о возврате к «зимнему» времени с 26 октября 2014 г. на территории страны установлено 11 часовых зон (см. карту). Исходным при исчислении местного времени часовых зон служит московское время – время II часовой зоны.



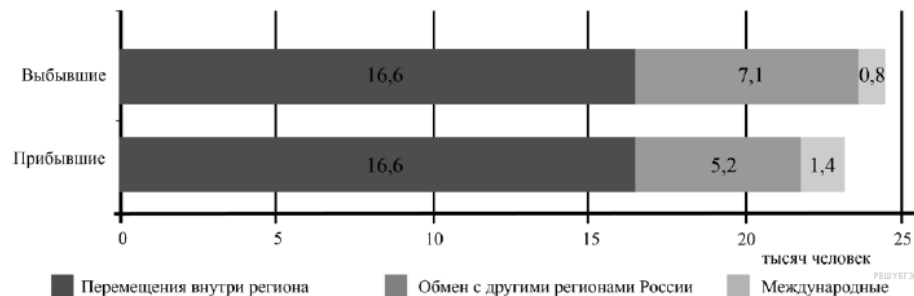
Самолёт вылетел из аэропорта, расположенного в IV часовой зоне, в аэропорт, расположенный во II часовой зоне, в 17 часов по времени IV часовой зоны. Расчетное время полета составляет 3 часа. Сколько времени будет во II часовой зоне, когда самолет приземлится? Ответ запишите цифрами.

Ответ: _____ ч.

21 Используя данные диаграммы, определите величину миграционного прироста населения Брянской области в 2006 г. Ответ запишите в виде числа (по образцу, указанному в инструкции по выполнению работы).

Ответ: _____

Распределение числа мигрантов по основным потокам передвижения в 2006 г. (тыс. человек)



22 Используя данные таблицы, сравните обеспеченность стран углем. Расположите страны в порядке увеличения в них показателя ресурсообеспеченности, начиная со страны с наименьшим значением этого показателя.

Страна	Разведанные запасы угля, млн т	Добыча угля, млн т в год
1) Китай	114500	2200
2) Австралия	78500	360
3) Казахстан	31300	86

Запишите в таблицу получившуюся последовательность цифр.

Ответ:

--	--	--



23 Расположите перечисленные периоды геологической истории Земли в хронологическом порядке, начиная с самого раннего.

- 1) палеогеновый
- 2) ордовикский
- 3) юрский

Запишите в таблицу получившуюся последовательность цифр.

Ответ:

--	--	--

24 Определите страну по её краткому описанию.
 Эта азиатская страна находится полностью в Северном полушарии. Территория страны находится на низменности: средние высоты не превышают 200 м над уровнем моря. Средняя плотность населения превышает 800 человек на 1 км², по численности населения она входит в первую десятку стран мира. В общей численности населения примерно 70% составляет сельское население, в сельском хозяйстве занято примерно 45% экономически активного населения страны. Большинство верующих исповедуют ислам. В стране имеются месторождения природного газа. Сельское хозяйство специализируется на выращивании чая, хлопка, джута.

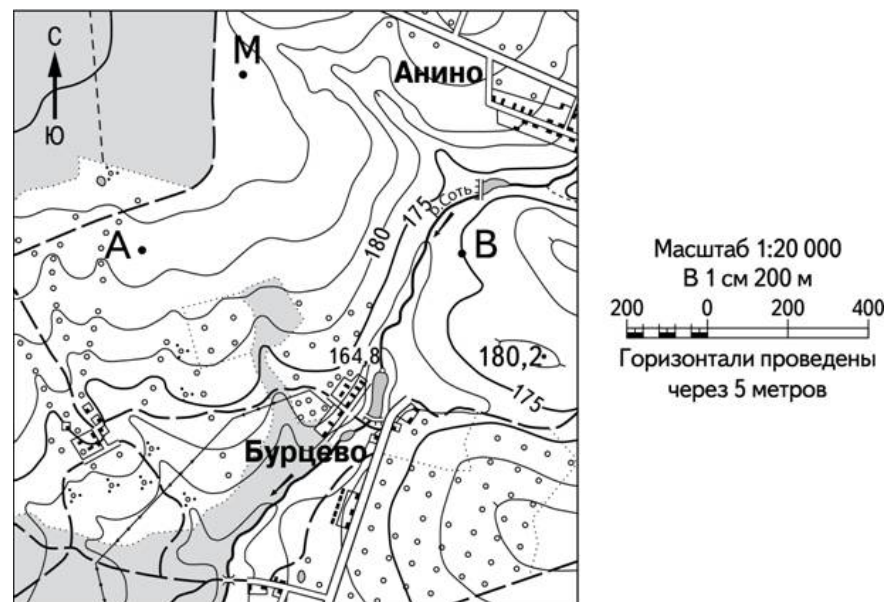
Ответ: _____.

25 Определите субъект РФ по его краткому описанию.

Эта республика имеет выход к побережью моря-озера. По суше граничит с двумя зарубежными странами. Большую часть её территории занимают горы. В общей численности населения доля сельских жителей - около 55%. Население характеризуется многонациональным составом: здесь проживает более 130 народностей.

Ответ: Республика _____

Задания 26-28 выполняются с использованием приведённого ниже фрагмента топографической карты.



26 Определите по карте расстояние на местности по прямой от точки А до точки М. Полученный результат округлите до десятков метров. Ответ запишите цифрами..

Ответ: _____ м.

27 Определите азимут, по которому надо идти от точки В до точки А. Ответ запишите цифрами.

Ответ: _____ градусов.

Не забудьте перенести все ответы в бланк ответов № 1 в соответствии с инструкцией по выполнению работы. Проверьте, что каждый ответ записан в строке с номером соответствующего задания.



Часть 2

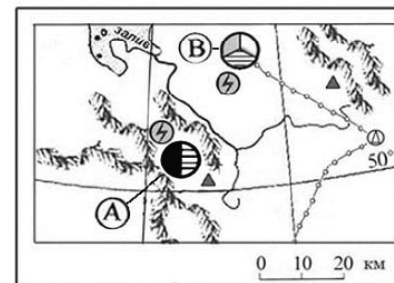
Для записи ответов на задания этой части (28–34) используйте **БЛАНК ОТВЕТОВ № 2**. Запишите сначала номер задания (28, 29 и т. д.), а затем развёрнутый ответ на него. Ответы записывайте чётко и разборчиво.

28 Постройте профиль рельефа местности по линии А–В. Для этого перенесите основу для построения профиля на бланк ответов, используя горизонтальный масштаб – в 1 см 100 м и вертикальный масштаб – в 1 см 10 м. Укажите на профиле знаком «х» положение реки.



29 Московской области многолетняя мерзлота отсутствует, а в расположенном южнее Забайкальском крае она широко распространена. Какие особенности климата Забайкальского края способствуют сохранению на его территории многолетней мерзлоты? Укажите две особенности. Если Вы укажете более двух особенностей, оцениваться будут только две, указанные первыми.

30 Определите, в каком из промышленных центров, обозначенных на карте буквами А и В, будет наблюдаться большее загрязнение атмосферы. Для обоснования своего ответа приведите два довода. Если вы приведете более двух доводов, оцениваться будут только два, указанных первыми.



УСЛОВНЫЕ ЗНАКИ

- металлургия полного цикла
- электрометаллургия
- машиностроение
- пищевая промышленность
- ТЭС

31 Используя данные таблицы, приведённой ниже, сравните долю сельского хозяйства в ВВП и долю сельского хозяйства в общем объёме экспорта Австралии и Колумбии. Сделайте вывод о том, в какой из этих стран сельское хозяйство играет большую роль в экономике. Для обоснования своего ответа запишите необходимые числовые данные или вычисления.

Социально-экономические показатели развития Австралии и Колумбии в 2007 г.

Страна	Численность населения, млн человек	Объём ВВП, млрд долл.	Отраслевая структура ВВП, %			Общий объём экспорта, млрд долл.	Объём сельскохозяйственного экспорта, млрд долл.
			Сельское хозяйство	Промышленность	Сфера услуг		
Австралия	20	667	4	26	70	117	15
Колумбия	44,4	367	12	35	53	25	5



32

С корабля, находящегося в точке с координатами 13° с.ш. 73° з.д., поступило радиосообщение о неисправности двигателя. Какое расстояние до неисправного судна пройдёт ремонтный корабль из порта Риоача (11° с.ш. 73° з.д.), если известно, что корабль будет идти строго по меридиану, а неисправное судно останется в той же точке, откуда было передано сообщение? Ответ округлите до целого числа. Запишите решение задачи.

Задания 33, 34 выполняются с использованием приведённой ниже таблицы.

Численность и естественный прирост населения Томской области

Показатель	2008 г.	2009 г.	2010 г.
Численность постоянного населения на 1 января, человек	1 034 985	1 038 508	1 043 759
Среднегодовая численность населения, человек	1 036 747	1 041 134	нет данных
Естественный прирост населения, человек, значение показателя за год	- 45	332	430

33 Используя данные таблицы, определите показатель естественного прироста населения (в ‰) в 2009 г. для Томской области. При расчетах используйте показатель среднегодовой численности населения. Запишите решение задачи. Полученный результат округлите до десятых долей промилле.

34 На численность населения субъектов Российской Федерации заметное влияние оказывают как естественное движение населения, так и миграции. Проанализировав данные таблицы, определите величину миграционного прироста (убыли) населения Томской области в 2009 г. Запишите решение задачи.

О проекте «Пробный ЕГЭ каждую неделю»

Данный ким составлен командой всероссийского волонтерского проекта «ЕГЭ 100 баллов» <https://vk.com/ege100ballov> и безвозмездно распространяется для любых некоммерческих образовательных целей.

Нашли ошибку в варианте?

Напишите нам, пожалуйста, и мы обязательно её исправим!
Для замечаний и пожеланий: https://vk.com/topic-10175642_39008096
(также доступны другие варианты для скачивания)

СОСТАВИТЕЛЬ ВАРИАНТА:

ФИО:	Зайцев Владимир
Предмет:	География
Стаж:	3 года
Аккаунт ВК:	vk.com/zayzew_w



Система оценивания экзаменационной работы по географии**Часть 1**

Ответы на задания 1, 2, 5–10, 12, 13, 16, 17, 19–27 оцениваются 1 баллом. Задание считается выполненным верно, если ответ записан в той форме, которая указана в инструкции по выполнению задания. Правильное выполнение заданий 3, 4, 11, 14, 15, 18 оценивается 2 баллами. Ответы на эти задания оцениваются следующим образом: полное правильное выполнение задания – 2 балла; выполнение задания с одной ошибкой (одной неверно указанной, в том числе лишней, цифрой наряду со всеми верными цифрами) ИЛИ неполное выполнение задания (отсутствие одной необходимой цифры) – 1 балл; неверное выполнение задания (при указании двух или более ошибочных цифр) – 0 баллов.

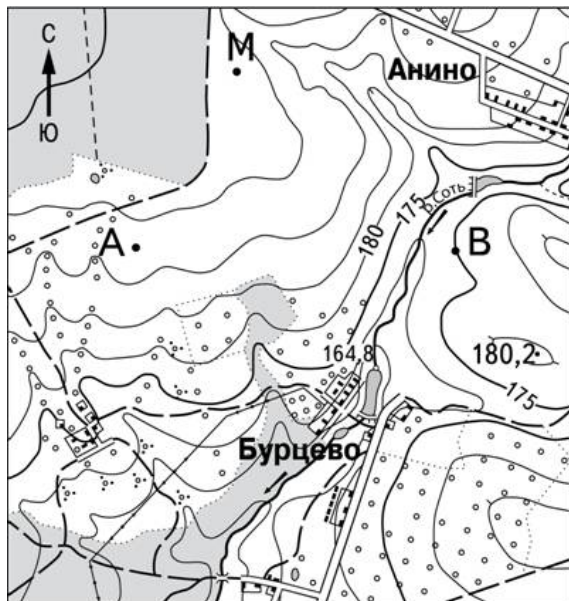
25	Дагестан
26	250
27	270

№ задания	Ответ
1	США
2	213
3	2345
4	354
5	123
6	312
7	213
8	132
9	456
10	312
11	432
12	135
13	236
14	254
15	23
16	234
17	321
18	123
19	125
20	18
21	-1,3
22	123
23	231
24	Бангладеш

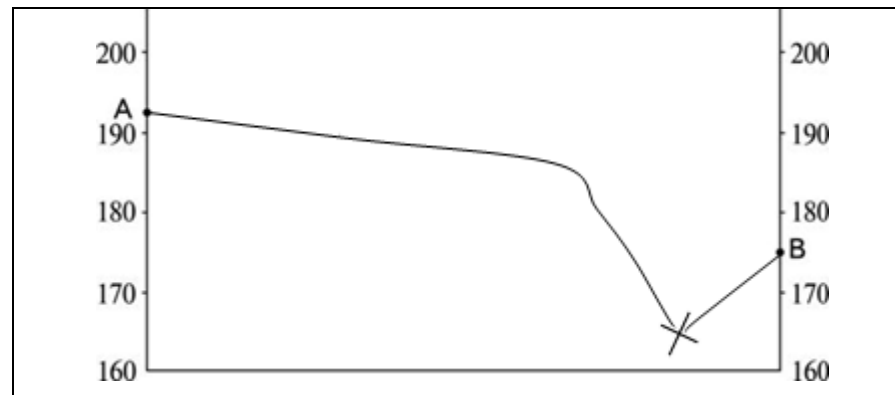


Часть 2

Критерии оценивания заданий с развёрнутым ответом



Масштаб 1:20 000
В 1 см 200 м
200 0 200 400
Горизонтالي проведены
через 5 метров



1) На рисунке в ответе длина горизонтальной линии основы профиля равна 102 ± 2 мм и расстояние от левой вертикальной оси до колодца – 24 ± 2 мм;	
2) форма профиля в основном совпадает с эталоном;	
3) различается резкий перепад высот на выделенном отрезке	
Ответ включает три названных выше элемента	2
Ответ включает один (1-ый) ИЛИ два (любых) из названных выше элементов,	1
Все ответы, которые не соответствуют вышеуказанным критериям выставления оценок в 1 и 2 балла	0

28 Постройте профиль рельефа местности по линии А – В. Для этого перенесите основу для построения профиля на бланк ответов № 2, используя горизонтальный масштаб в 1 см 50 м и вертикальный масштаб в 1 см 2 м. Укажите на профиле знаком «X» положение реки Голубая.

Содержание верного ответа и указания по оцениванию	Баллы
Содержание верного ответа и указания по оцениванию (допускаются иные формулировки ответа, не искажающие его смысла)	



ТРЕНИРОВОЧНЫЙ КИМ № 190107



- 29** В Московской области многолетняя мерзлота отсутствует, а в расположенном южнее Забайкальском крае она широко распространена. Какие особенности климата Забайкальского края способствуют сохранению на его территории многолетней мерзлоты? Укажите две особенности. Если Вы укажете более двух особенностей, оцениваться будут только две, указанные первыми.

Содержание верного ответа и указания по оцениванию (допускаются иные формулировки ответа, не искажающие его смысла)	Баллы
В Забайкальском крае по сравнению с Московской областью более суровый климат. 1. Продолжительность зимы в Забайкалье больше, а температуры зимой значительно ниже. 2. За короткое лето успевает оттаивать только верхний слой почвы.	
В ответе правильно указаны две причины наличия многолетней мерзлоты в Забайкальском крае	2
В ответе правильно указана только одна из причин	1
Все ответы, которые не соответствуют вышеуказанным критериям выставления оценок в 1 и 2 балла	0
<i>Максимальный балл</i>	2

- 30** Определите, в каком из промышленных центров, обозначенных на карте буквами А и В, будет наблюдаться большее загрязнение атмосферы. Для обоснования своего ответа приведите два довода. Если вы приведете более двух доводов, оцениваться будут только два, указанных первыми.

Содержание верного ответа и указания по оцениванию (допускаются иные формулировки ответа, не искажающие его смысла)	Баллы
1) Большее загрязнение атмосферы будет наблюдаться в пункте А. В обосновании говорится, что: 2) металлургия полного цикла больше загрязняет окружающую среду, чем электрометаллургия; 3) пункт А расположен в межгорной котловине.	
Ответ включает все три из названных выше элементов	2
Ответ включает два (любых) из названных выше элементов,	1
Все ответы, которые не соответствуют вышеуказанным критериям выставления оценок в 1 и 2 балла	0
<i>Максимальный балл</i>	2



31 Используя данные таблицы, приведённой ниже, сравните долю сельского хозяйства в ВВП и долю сельского хозяйства в общем объёме экспорта Австралии и Колумбии. Сделайте вывод о том, в какой из этих стран сельское хозяйство играет большую роль в экономике. Для обоснования своего ответа запишите необходимые числовые данные или вычисления.

Страна	Численность населения, млн человек	Объём ВВП, млрд долл.	Отраслевая структура ВВП, %			Общий объём экспорта, млрд долл.	Объём сельскохозяйственного экспорта, млрд долл.
			Сельское хозяйство	Промышленность	Сфера услуг		
Австралия	20	667	4	26	70	117	15
Колумбия	44,4	367	12	35	53	25	5

Содержание верного ответа и указания по оцениванию (допускаются иные формулировки ответа, не искажающие его смысла)	Баллы
В ответе говорится, что: 1) доля сельского хозяйства в ВВП Колумбии выше, чем в ВВП Австралии, и приводятся значения 12% и 4%; 2) доля сельского хозяйства в экспорте Колумбии выше, чем в экспорте Австралии, и приводятся вычисления $5 : 25$ и $15 : 117$, ИЛИ доля сельского хозяйства в экспорте Колумбии выше, чем в экспорте Австралии, и приводятся значения 20% и 13%; 3) сельское хозяйство играет большую роль в экономике Колумбии.	
<i>Максимальный балл</i>	2

32 С корабля, находящегося в точке с координатами 13° с.ш. 73° з.д., поступило радиосообщение о неисправности двигателя. Какое расстояние до неисправного судна пройдёт ремонтный корабль из порта Риоача (11° с.ш. 73° з.д.), если известно, что корабль будет идти строго по меридиану, а неисправное судно останется в той же точке, откуда было передано сообщение? Ответ округлите до целого числа. Запишите решение задачи

Содержание верного ответа и указания по оцениванию (допускаются иные формулировки ответа, не искажающие его смысла)	Баллы
Решение: $(13 - 11) \times 111 \text{ км} = 222 \text{ км}$. Ответ: 222 км (Так как длина дуги 1° меридиана на разных широтах различна, то как верный засчитывается любой ответ в интервале от 222 до 224 км при условии, что в решении используется значение длины дуги 1° меридиана, отличное от 111 км, но находящееся в интервале от 111,0 до 111,7 км) Ответ: 222 км.	
<i>Максимальный балл</i>	2

33 Используя данные таблицы, определите показатель естественного прироста населения (в ‰) в 2009 г. для Томской области. При расчетах используйте показатель среднегодовой численности населения. Запишите решение задачи. Полученный результат округлите до десятых долей промилле..

Содержание верного ответа и указания по оцениванию (допускаются иные формулировки ответа, не искажающие его смысла)	Баллы
Решение: $332: 1\ 041\ 134 \cdot 1000 = 0,318883064$ ИЛИ $-5377: 1\ 229\ 340 \times 1000 \approx 0,3$ Ответ: 0,3‰	
Приведена запись решения, и правильно определён показатель естественного прироста населения (в ‰) в 2009 г. для Томской области: 0,3‰	2
В ответе приведена запись решения, но получен неверный ответ, так как допущена ошибка в вычислениях. ИЛИ Получен неверный ответ, так как неверно проведено округление до десятых долей промилле. ИЛИ Получен верный ответ, но в ответе вместо знака ‰ указан знак % или не указан никакой знак. ИЛИ Указан верный ответ, но отсутствует запись решения	1
Все ответы, которые не соответствуют вышеуказанным критериям выставления оценок в 1 и 2 балла	0
<i>Максимальный балл</i>	2



- 34** На численность населения субъектов Российской Федерации заметное влияние оказывают как естественное движение населения, так и миграции. Проанализировав данные таблицы, определите величину миграционного прироста (убыли) населения Томской области в 2009 г. Запишите решение задач

Содержание верного ответа и указания по оцениванию (допускаются иные формулировки ответа, не искажающие его смысла)	Баллы
Решение: 1) $1\ 043\ 759 - 1\ 038\ 508 = 5251$; 2) $5251 - 332 = 4919$ ИЛИ В 2009 г. численность населения Томской области уменьшилась на 5251 человек. За счёт естественной убыли произошло увеличение численности на 322 человек. Миграционный прирост населения составил: $5251 - 332 = 4919$	
Приведена верная последовательность всех шагов решения. 1) Величина, на которую изменилась численность населения Томской области в 2009 г., определена как разность между численностью населения на 1 января 2010 г. и на 1 января 2009 г. 2) Величина миграционного прироста населения определена как разность между величиной изменения численности населения и величиной естественного прироста (убыли) населения в 2009 г. Все вычисления выполнены верно, получен верный ответ.	2
Приведена верная последовательность всех шагов решения, но получен неверный ответ, так как допущена ошибка при определении величины, на которую изменилась численность населения Томской области в 2009 г. ИЛИ Верно выполнен только первый шаг решения, а второй шаг либо отсутствует, либо выполнен неверно. ИЛИ Получен неверный ответ, так как величина, на которую изменилась численность населения в 2009 г., определена как разность между численностью населения на 1 января 2009 г. и на 1 января 2008 г. ИЛИ Указан верный ответ, но отсутствует запись решения	1
Все случаи решения, которые не соответствуют вышеуказанным критериям выставления оценок в 1 и 2 балла	0
<i>Максимальный балл</i>	2

