

**Комплексная работа****Вариант № 1****Инструкция по выполнению работы**

На выполнение работы отводится 40 минут. Работа включает в себя 12 заданий.

Ответ на задание записывайте в поле ответа в тексте работы.

Советуем начинать выполнять задания в том порядке, в котором они даны в работе.

Для экономии времени пропускайте задание, которое не удаётся выполнить сразу, и переходите к следующему. Если после выполнения всей работы останется время, Вы сможете вернуться к пропущенным заданиям. Постарайтесь выполнить как можно больше заданий.

**Желаем успеха!**

**Прочитайте внимательно текст и выполните предложенные задания.**

Географическая оболочка имеет мозаичное строение, это обусловлено разными природными комплексами, которые в нее входят. Часть земной поверхности, обладающую одинаковыми природными условиями, принято называть природным комплексом.

Однородными природными условиями являются рельеф, воды, климат, почвы, животный и растительный мир. По отдельности природные комплексы состоят из компонентов, которые взаимосвязаны исторически сложившимися связями. Именно поэтому, если происходит изменение одного из компонентов природы, то меняются все компоненты природного комплекса.

Географическая оболочка, разделенная на более мелкие природные комплексы, является наиболее крупным общепланетарным природным комплексом. Ввиду этого деления природные комплексы классифицируют на зональные и аazonальные.

Основными аazonальными природными комплексами считаются океаны и материки. Они наиболее крупные по размеру. Более мелкими принято считать равнинные и горные территории, которые находятся на материках.

Например, Кавказ, Западно-Сибирская равнина, Анды. Кроме того, возможно деление данных природных комплексов – Южные и Центральные Анды. Еще более мелкими природными комплексами будут считаться речные долины, холмы, различные склоны, которые расположены на их территории.

Деятельность человека оказывает значительное влияние на природные комплексы. На протяжении многих столетий человек совершенствовал свои умения и создавал разные способы использования природных ресурсов в своих интересах. Это явление называют природопользование – деятельность человека, направленная на бережное освоение природных комплексов и сохранение драгоценных природных ресурсов в любых обстоятельствах.

**1. Запишите синоним к слову *МЕЛКИМИ* в предложении: *Более мелкими принято считать равнинные и горные территории, которые находятся на материках.***

**Ответ:** \_\_\_\_\_.

**2. Выпишите из предложений слово, в котором правописание приставки зависит от глухости / звонкости следующего согласного.**

Деятельность человека оказывает значительное влияние на природные комплексы. На протяжении многих столетий человек совершенствовал свои умения и создавал разные способы использования природных ресурсов в своих интересах. Это явление называют природопользование – деятельность человека, направленная на бережное освоение природных комплексов и сохранение природных ресурсов в любых обстоятельствах.

**Ответ:** \_\_\_\_\_.

**3. Учитель дал задание Маше выписать только те слова, в которых нет орфограммы «Н-НН в отыменных прилагательных», а Ване – те слова, в которых есть орфограмма «Н-НН в отыменных прилагательных». Распределите данные слова в таблице в соответствии с заданием учителя:**

*Равнинный, значительный, данный, крупный, драгоценный, природных.*

**Ответ:**

Маша	Ваня

**4. Составьте и запишите три вопроса по основному содержанию данного текста.**

1) \_\_\_\_\_

2) \_\_\_\_\_

3) \_\_\_\_\_

**5. Площадь самого большого острова – Гренландии - составляет 2176000 км<sup>2</sup>, а площадь второго по величине острова - Новой Гвинеи - на 1247000 км<sup>2</sup> меньше. Чему равна площадь острова Новой Гвинеи?**

**Ответ:** \_\_\_\_\_.

**6. Про материки Евразия, Африка, Австралия и Антарктида известно, что Евразия является самым большим по площади материком; площадь Африки больше площади Антарктиды; а площадь Австралии меньше площади Антарктиды.**

**Из предложенных утверждений выберите верные.**

1) Австралия самый маленький по площади материк.

2) Площадь Африки больше площади Евразии.

3) Площадь Африки меньше площади Австралии.

4) Площадь Антарктиды больше площади Австралии.

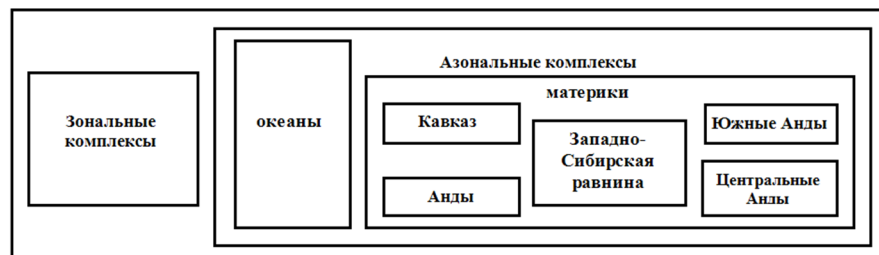
**В ответе запишите номера выбранных утверждений в любом порядке, без запятых и пробелов.**

**Ответ:**

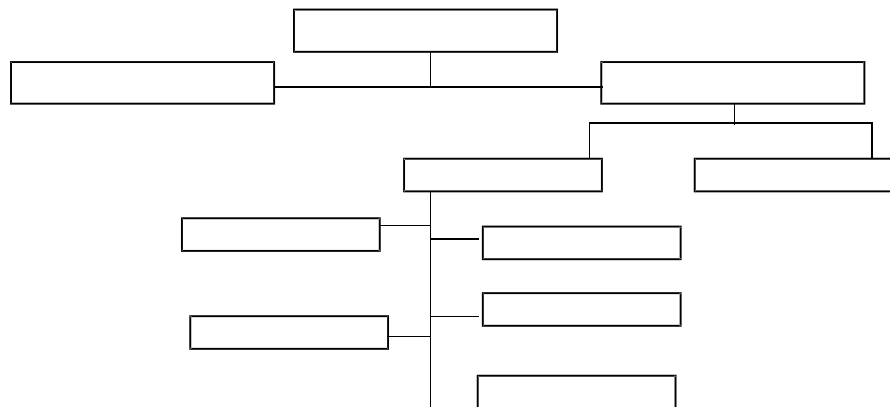
--	--

7. На рисунке приведена схема состава растительного покрова. Представь её в виде структуры объекта «географическая оболочка»:

Географическая оболочка



Ответ:



8. Составьте таблицу: Влияние деятельности человека на живую природу

Положительное влияние	Примеры	Отрицательное влияние	Примеры

9. Установите соответствие между природными комплексами и величиной их территории: к каждому элементу первого столбца подберите соответствующий элемент из второго столбца.

ПРИРОДНЫЙ КОМПЛЕКС	ВЕЛИЧИНА ТЕРРИТОРИИ
А) Западно-Сибирская равнина	1) самая маленькая
Б) школьный двор	2) самая большая
В) долина р. Кубани	3) средняя

Запишите в таблицу выбранные цифры под соответствующими буквами.

Ответ:

А	Б	В

10. Расположи в хронологической последовательности исторические события. Запиши цифры, которыми обозначены исторические события, в правильной последовательности в таблицу:

- В 1648 г. состоялся поход под руководством Семена Дежнева, в результате которого он достиг устья реки Анадырь, а также был найден пролив, отделяющий Азию и Америку.
- Древнегреческий историк и географ Страбон, живший в I в. до н.э. стал автором труда «География», который является важным источником для изучения географии древнего мира.
- При Петре I в 1719 г. в стране была объявлена берг-привилегия, которая устанавливала политику России в горной промышленности – всем жителям разрешалось вести поиск минералов и основывать заводы.
- В 1490-е гг. Христофор Колумб совершил экспедиции в Новый Свет.

Ответ:

--	--	--	--

11. Деятельность человека оказывает значительное влияние на природные комплексы еще с давних времен. Ведь человек не только приспосабливается к природе Земли, но и оказывает на нее постоянное и обширное влияние. Как ты думаешь, что такое «рациональное природопользование» и приносит ли оно пользу человечеству?

Ответ: \_\_\_\_\_  
 \_\_\_\_\_  
 \_\_\_\_\_  
 \_\_\_\_\_

12. Какие природные ресурсы в своих интересах использует человек?

- автотранспорт
- уголь, нефть, газ
- железнодорожный транспорт

Ответ:

**Комплексная работа****Вариант № 2****Инструкция по выполнению работы**

На выполнение работы отводится 40 минут. Работа включает в себя 12 заданий.

Ответ на задание записывайте в поле ответа в тексте работы.

Советуем начинать выполнять задания в том порядке, в котором они даны в работе.

Для экономии времени пропускайте задание, которое не удаётся выполнить сразу, и переходите к следующему. Если после выполнения всей работы останется время, Вы сможете вернуться к пропущенным заданиям. Постарайтесь выполнить как можно больше заданий.

**Желаем успеха!****Прочитайте внимательно текст и выполните предложенные задания.**

Богатство растительного мира Северного Кавказа обусловлено особенностями рельефа, который, в свою очередь, позволил сформировать на территории региона несколько различных климатических зон.

При этом на территории Северного Кавказа произрастает большое количество завезенных из других местностей растений. Они органично слились с дикой флорой: плодовыми деревьями и кустарниками, деревьями ценных пород, лекарственными и декоративными растениями.

В естественном растительном покрове Кавказа различают такие понятия как «флора» и «растительность».

В древнеримской мифологии Флора – богиня цветов и весны. Современное значение слова претерпело изменения, сейчас это разнообразие видов, родов, семейств растений на определенной территории.

Растительность – совокупность видов, растительных сообществ, слагающих естественные комплексы: степи, луга, леса.

Понятие «растительный покров» более широкое, чем флора и растительность в отдельности. В целом они образуют две его различные составные части.

Географические и климатические особенности, оказавшие влияние на формирование северокавказской флоры, в той же мере повлияли и на населенность территории популяциями животных и птиц.

На территории Северного Кавказа обитают кабаны, горные козлы, серны. Встречаются на данных территориях рыси, дикие медведи. В природе любое дикое животное опасно для человека.

Многие виды животных, обитающих на Северном Кавказе занесены в Красную книгу. Это венгерский козел и черный аист.

**1. Составьте и запишите синоним к слову *СОВРЕМЕННОЕ* в предложении: *Современное значение слова претерпело изменения, сейчас это разнообразие видов, родов, семейств растений на определенной территории.***

**Ответ:** \_\_\_\_\_.

**2. Выпишите из предложений слово, в котором правописание приставки зависит от глухости / звонкости следующего согласного.**

В естественном растительном покрове Кавказа различают такие понятия как «флора» и «растительность».

В древнеримской мифологии Флора – богиня цветов и весны. Современное значение слова претерпело изменения, сейчас это разнообразие видов, родов, семейств растений на определенной территории.

**Ответ:** \_\_\_\_\_.

**3. Учитель дал задание Маше выписать только те слова, в которых нет орфограммы «Н-НН в отыменных прилагательных», а Ване – те слова, в которых есть орфограмма «Н-НН в отыменных прилагательных». Распределите данные слова в таблице в соответствии с заданием учителя:**

*Различные, естественный, черный, лекарственный, данный, растительный*

**Ответ:**

Маша	Ваня

**4. Запишите три вопроса по основному содержанию данного текста.**

1) \_\_\_\_\_

2) \_\_\_\_\_

3) \_\_\_\_\_

**5. Черный аист занесен в Красную книгу. Численность этих птиц стабильно на низком уровне. В Приморье насчитывается 150 пар птиц, а в Предкавказье в три раза меньше. Сколько пар птиц в Предкавказье?**

**Ответ:** \_\_\_\_\_.

**6. В Кавказском заповеднике растут 165 видов деревьев: листопадные, вечнозелёные лиственные и хвойные. Известно, что в заповеднике 142 вида листопадных деревьев, 7 видов хвойных деревьев, а остальные вечнозелёные лиственные.**

**Из предложенных утверждений выберите верные.**

1) Хвойных видов деревьев больше, чем вечнозелёных лиственных.

2) Листопадных видов деревьев больше всего.

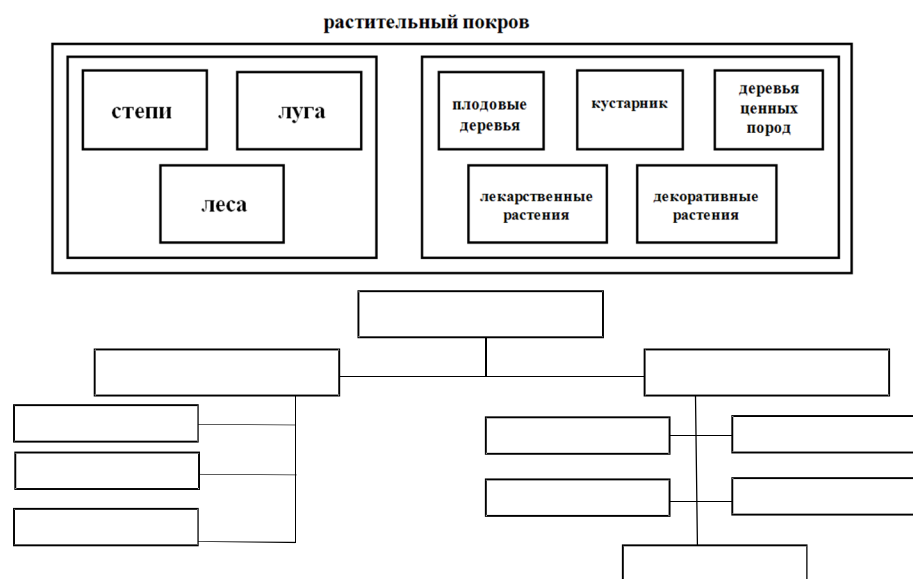
3) Хвойных деревьев меньше всего.

4) Вечнозелёных лиственных деревьев менее 10 видов.

**В ответе запишите номера выбранных утверждений в любом порядке, без запятых и пробелов.**

**Ответ:**

7. На рисунке приведена схема состава растительного покрова. Представь её в виде структуры объекта «растительный покров»:



8. Составьте схему:



Назовите свойства, описанные в тексте и дайте им определения.

Ответ: \_\_\_\_\_  
 \_\_\_\_\_  
 \_\_\_\_\_  
 \_\_\_\_\_

9. Установите соответствие между животными и местами их обитания: к каждому элементу первого столбца подберите соответствующий элемент из второго столбца.

ЖИВОТНОЕ	МЕСТО ОБИТАНИЯ
А) бурый медведь	1) лес
Б) кабан	2) степь
В) пеликан	3) плавни, лиманы
Г) рысь	
Д) тушканчик	

Запишите в таблицу выбранные цифры под соответствующими буквами.

Ответ:

А	Б	В	Г	Д

10. Расположи в хронологической последовательности исторические события. Запиши цифры, которыми обозначены исторические события, в правильной последовательности в таблицу:

- 1) При Петре I, правившем в конце XVII-первой четверти XVIII вв., в Россию были завезены новые сельскохозяйственные культуры, среди которых был картофель.
- 2) В 238 г. до н.э. в честь богини флоры в Древнем Риме были учреждены цветочные игры – флоралии.
- 3) Более 90 лет назад был основан Кавказский заповедник, ныне располагающийся на территории трех субъектов страны: Краснодарского края, республики Адыгея, Карачаево-Черкесской республики.
- 4) В 1963 году была опубликована «Красная книга», подготовленная Международным союзом охраны природы.

Ответ:

--	--	--	--

11. В мире существует множество общественных организаций, занимающихся сохранением, исследованием и восстановлением окружающей среды. Считаешь ли ты их работу действительно важной и полезной?

Ответ: \_\_\_\_\_  
 \_\_\_\_\_  
 \_\_\_\_\_

12. Как нужно вести себя при встрече с дикими животными

- 1) Постараться подойти и сфотографировать.
- 2) Остановится и постараться незаметно уйти в сторону от места встречи.
- 3) Подойти и покормить животных.

Ответ:

**Комплексная работа  
Вариант № 3**

**Инструкция по выполнению работы**

На выполнение работы отводится 40 минут. Работа включает в себя 12 заданий.

Ответ на задание записывайте в поле ответа в тексте работы.

Советуем начинать выполнять задания в том порядке, в котором они даны в работе.

Для экономии времени пропускайте задание, которое не удаётся выполнить сразу, и переходите к следующему. Если после выполнения всей работы останется время, Вы сможете вернуться к пропущенным заданиям. Постарайтесь выполнить как можно больше заданий.

**Желаем успеха!**

**Прочитайте внимательно текст и выполните предложенные задания.**

Размеры западноевропейских средневековых городов были невелики. Население редко превышало шести тысяч людей. Поэтому все жители могли жить за крепостными стенами. Стены завершались навесами и бойницами, предназначенными для обороны. В башнях располагались часовые, а в их подвалах сооружали колодцы или вырывали подземные ходы. В город можно было попасть через ворота, находившиеся меж двух башен или под башней.

Центральным местом в городе была рыночная площадь, неподалеку от которой располагался городской собор. В городах, где было самоуправление горожан, было здание городской ратуши. Так называли городской совет. Ратуша охранялась войсками, в ней находилась казна. На башне ратуши ставили часы.

Население городов было представлено в большинстве своем выходцами из сельской местности, жители не особенно волновались за чистоту в городе и выбрасывали мусор прямо на улицы. Вследствие этого в городах царил ужасающая антисанитария, она порождала массы инфекционных заболеваний. Дома жителей были деревянными, они располагались на узких и кривых улицах и часто соприкасались друг с другом. Это приводило к тому, что часто вспыхивали эпидемии.

Уличного освещения не существовало. Горожанин, вынужденный вечером выйти из дому, вооружался длинной палкой и копящим фонарем, который надо было плащом защищать от ветра. В городах часто случались пожары, которые могли охватывать большие территории.

За стенами города были поля, пастбища, огороды, принадлежавшие горожанам.

**1. Запишите синоним к слову *СООРУЖАЛИ* в предложении: *В башнях располагались часовые, а в их подвалах сооружали колодцы или вырывали подземные ходы.***

**Ответ:** \_\_\_\_\_.

**2. Выпишите из предложений слово, в котором правописание приставки зависит от глухости / звонкости следующего согласного.**

Население городов было представлено в большинстве своем выходцами из сельской местности, жители не особенно волновались за чистоту в городе и выбрасывали мусор прямо на улицы. Вследствие этого в городах царил ужасающая антисанитария, она порождала массы инфекционных заболеваний. Дома жителей были деревянными, они располагались на узких и кривых улицах и часто соприкасались друг с другом.

**Ответ:** \_\_\_\_\_.

**3. Учитель дал задание Маше выписать только те слова, в которых нет орфограммы «Н-НН в отыменных прилагательных», а Ване – те слова, в которых есть орфограмма «Н-НН в отыменных прилагательных».**

**Распределите данные слова в таблице в соответствии с заданием учителя:**

*Рыночный, инфекционный, длинный, крепостными, деревянными, подземный.*

**Ответ:**

Маша	Ваня

**4. Составьте и запишите три вопроса по основному содержанию данного текста.**

1) \_\_\_\_\_

2) \_\_\_\_\_

3) \_\_\_\_\_

**5. В одном из средневековых городов проживало три тысячи человек, а в другом городе в 2 раза меньше. Сколько человек проживало в менее населенном городе?**

**Ответ:** \_\_\_\_\_.

6. Средневековые города М, С и В были невелики. Известно, что в городе М проживало 4000 жителей; в городе С проживало жителей меньше, чем в городе В, но больше, чем в городе М.

Из предложенных утверждений выберите верные.

- 1) В городе С проживало меньше 4000 жителей.
- 2) В городе М проживало жителей больше, чем в городе В.
- 3) В городе В проживало жителей больше, чем в городе С.
- 4) В городе В проживало больше 4000 жителей.

В ответе запишите номера выбранных утверждений в любом порядке, без запятых и пробелов.

Ответ:

7. Сопоставь отношение слов:

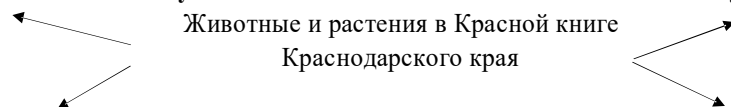
целое-часть	1) часы-ратуша
	2) мусор на улицах-антисанитария
причина-следствие	3) плотность населения-инфекционные заболевания
	4) фонарь-огонек
	5) освещение фонарем-пожары

Впиши во второй столбец таблицы номер пары слов, соответствующий классификации.

Ответ:

целое-часть	
причина-следствие	

8. Используя текст и собственные знания составьте схему.



9. Установите соответствие между видами земель, принадлежащим горожанам и примерами их возделывания: к каждому элементу первого столбца подберите соответствующий элемент из второго столбца.

ВИДЫ ЗЕМЕЛЬ	ОПИСАНИЕ
А) поля	1) место выпаса скота
Б) пастбища	2) выращивается пшеница
В) сады	3) выращиваются яблоки

Запишите в таблицу выбранные цифры под соответствующими буквами.

Ответ:

А	Б	В

10. Расположи в хронологической последовательности исторические события. Запиши цифры, которыми обозначены исторические события, в правильной последовательности в таблицу:

- 1) Первое упоминание Москвы в летописях датируется 1147 г.
- 2) В IX-X вв. на Руси насчитывалось около 30 городов.
- 3) Более 300 лет назад был основан г. Санкт-Петербург.
- 4) В 753 г. до н.э. был основан г. Рим.

Ответ:

--	--	--	--

11. Общество в широком смысле - это весь окружающий человека мир. Оно находится в состоянии постоянного развития. Согласен ли ты с этой точкой зрения?

Ответ:

---



---



---



---



---



---

12. Причины возникновения пожаров в городах?

- 1) жители выбрасывали мусор на улицу.
- 2) узкие кривые улицы городов.
- 3) использование огня для приготовления и освещения дома

Ответ:

**Комплексная работа  
Вариант № 4**

**Инструкция по выполнению работы**

На выполнение работы отводится 40 минут. Работа включает в себя 12 заданий.

Ответ на задание записывайте в поле ответа в тексте работы.

Советуем начинать выполнять задания в том порядке, в котором они даны в работе. Для экономии времени пропускайте задание, которое не удаётся выполнить сразу, и переходите к следующему. Если после выполнения всей работы останется время, Вы сможете вернуться к пропущенным заданиям. Постарайтесь выполнить как можно больше заданий.

**Желаем успеха!**

**Прочитайте внимательно текст и выполните предложенные задания.**

Росла в лесу дикая яблоня. Осенью упало с неё кислое яблоко. Птицы склевали яблоко, поклевали и зёрнышки, плоды деревьев, растущие в лесу, могут быть съедобными и ядовитыми.

Одно только зёрнышко спряталось в землю и осталось. Зиму пролежало зёрнышко под снегом, а весной, когда румяное солнышко пригрело мокрую землю, зерно стало прорастать: пустило вниз корешок, а кверху выгнало два первых листика. Из промеж листочков выбежал длинный стебелёк с почкой, а из почки, наверху, вышли зелёные листики. Почка за почкой, листик за листиком, веточка за веточкой - и лет через пять хорошенькая яблонька стояла на том месте, где упало зёрнышко.

Пришёл в весенний лес человек с лопатой, увидел яблоньку и говорит: «Вот хорошее дерево, оно мне пригодится».

Задрожала яблонька, когда её стали выкапывать, и думает: «Пропала я совсем!» Но мужик выкопал яблоньку осторожно, корешков не повредил, перенёс её в сад и посадил в хорошую землю.

Возгордилась яблонька в саду: «Должно быть, я редкое дерево, - думает она, - когда меня из лесу в сад перенесли», - и свысока посматривает вокруг на некрасивые пеньки, завязанные тряпочками; не знала она, что попала в казачью станицу в сад к казаку.

**1. Запишите синоним к слову *ЗАДРОЖАЛА* в предложении: *Задрожала яблонька, когда её стали выкапывать, и думает: «Пропала я совсем!».***

**Ответ:** \_\_\_\_\_

**2. Выпишите из предложений слово, в котором правописание приставки зависит от глухости / звонкости следующего согласного.**

Возгордилась яблонька в саду: «Должно быть, я редкое дерево, - думает она, - когда меня из лесу в сад перенесли», - и свысока посматривает вокруг на некрасивые пеньки, завязанные тряпочками; не знала она, что попала в казачью станицу в сад к казаку.

**Ответ:** \_\_\_\_\_.

**3. Учитель дал задание Маше выписать только те слова, в которых нет орфограммы «Н-НН в отыменных прилагательных», а Ване – те слова, в которых есть орфограмма «Н-НН в отыменных прилагательных». Распределите данные слова в таблице в соответствии с заданием учителя:**

*Зернышко, весенний, хорошенькая, румяное, зеленый, длинный*

**Ответ:**

Маша	Ваня

**4. Составьте и запишите три вопроса по основному содержанию данного текста.**

1) \_\_\_\_\_

2) \_\_\_\_\_

3) \_\_\_\_\_

**5. Из 50 семян, посаженных в землю, не проросла десятая часть. Сколько семян не проросло?**

**Ответ:** \_\_\_\_\_

**6. Казак собрал в саду хороший урожай: яблоки, груши, сливы и вишни. Известно, что яблок больше всего; груш меньше, чем слив; а вишен больше, чем груш.**

**Из предложенных утверждений выберите верные.**

1) Собрано груш больше, чем яблонь.

2) Собрано меньше всего вишен.

3) Собрано слив больше, чем груш.

4) Собрано меньше всего слив.

**В ответе запишите номера выбранных утверждений в любом порядке, без запятых и пробелов.**

**Ответ:**

--	--

**7. Сопоставь отношения слов:**

целое-часть	1) яблоко-зернышко
	2) пригрело-проросло
причина-следствие	3) дерево-яблоня
	4) стебелек-почка
вид-род	5) почка-листик
	6) хорошее-пригодится

**Впиши во второй столбец таблицы номер пары слов, соответствующий классификации.**

**Ответ:**

целое-часть	
причина-следствие	
вид-род	

**8. Составьте таблицу: Культурные растения, используемые человеком и назовите их жизненные формы.**

Название культурных растений	Жизненная форма	Примеры	Практическое значение

**9. Установите соответствие между дикой яблоней и описанием ее состояния по временам года: к каждому элементу первого столбца подберите соответствующий элемент из второго столбца.**

**ДИКАЯ ЯБЛОНЯ**

- А) из почки вышли зеленые листики  
 Б) зернышко пролежало под снегом  
 В) яблоко упало с дерева  
 Г) зернышко пустило корешок

**ВРЕМЕНА ГОДА**

- 1) лето  
 2) зима  
 3) весна  
 4) осень

**Запишите в таблицу выбранные цифры под соответствующими буквами.**

**Ответ:**

А	Б	В	Г

**10. Расположи в хронологической последовательности исторические события. Запиши цифры, которыми обозначены исторические события, в правильной последовательности в таблицу:**

- В конце XVIII в. на Кубань было переселено Черноморское казачье войско, где казаками было основано 40 куреней с центром в г. Екатеринодар.
- Степан Разин, являвшийся представителем донского казачества, возглавил восстание 1670-1671 гг.

3. Казачьи соединения принимали активное участие в наступлении Юго-Западного фронта 1916 г. во время Первой мировой войны.

4. После подавления восстания под руководством Кондратия Булавина в 1708 г. часть донских казаков во главе с Игнатом Некрасовым ушли на территорию Кубани, на тот момент территории Крымского ханства.

**Ответ:**

--	--	--	--

**11. Один человек обладает множеством статусов, так как участвует во множестве групп и организаций. Так, например, казак, который перенес яблоньку из леса в сад – мужчина, отец, сын, православный и. т.д.**

**Как ты думаешь, существует ли для каждого человека в его статусном наборе – главный статус?**

**Ответ:** \_\_\_\_\_

\_\_\_\_\_

\_\_\_\_\_

\_\_\_\_\_

**12. Выберите несъедобные лесные плоды и ягоды**

- Груша.
- Яблоня.
- Кизил.
- Бузина

**Ответ:**



