

**ПРОЕКТ**

**Государственная итоговая аттестация по образовательным  
программам основного общего образования в форме  
основного государственного экзамена (ОГЭ)**

**Демонстрационный вариант  
контрольных измерительных материалов для  
проведения в 2019 году основного государственного  
экзамена по ГЕОГРАФИИ**

подготовлен Федеральным государственным бюджетным  
научным учреждением  
«ФЕДЕРАЛЬНЫЙ ИНСТИТУТ ПЕДАГОГИЧЕСКИХ ИЗМЕРЕНИЙ»

**Демонстрационный вариант  
контрольных измерительных материалов для  
проведения в 2019 году основного государственного  
экзамена по ГЕОГРАФИИ**

**Пояснения к демонстрационному варианту экзаменационной работы**

При ознакомлении с демонстрационным вариантом 2019 г. следует иметь в виду, что задания, включённые в демонстрационный вариант, не отражают всех элементов содержания, которые будут проверяться с помощью вариантов КИМ в 2019 г. Полный перечень элементов содержания, которые могут контролироваться на экзамене 2019 г., приведён в Кодификаторе элементов содержания и требований к уровню подготовки обучающихся для проведения основного государственного экзамена, размещённом на сайте: [www.fipi.ru](http://www.fipi.ru).

Демонстрационный вариант предназначен для того, чтобы дать возможность любому участнику экзамена и широкой общественности составить представление о структуре экзаменационной работы, количеству и форме заданий, а также об их уровне сложности. Приведённые критерии оценивания выполнения заданий с развёрнутым ответом, включённые в демонстрационный вариант экзаменационной работы, позволят составить представление о требованиях к полноте и правильности записи развёрнутого ответа.

Эти сведения дают выпускникам возможность выработать стратегию подготовки к сдаче экзамена по географии.

**Демонстрационный вариант 2019 года****Инструкция по выполнению работы**

Экзаменационная работа состоит из 30 заданий. На выполнение работы по географии отводится 2 часа (120 минут).

Ответы к заданиям 1–8, 10–13, 21, 22, 27–29 записываются в виде одной цифры, которая соответствует номеру правильного ответа. Эту цифру запишите в поле ответа в тексте работы, а затем перенесите в бланк ответов № 1.

Ответы к заданиям 9, 14, 16–19, 24–26, 30 записываются в виде числа, слова (словосочетания) или последовательности цифр. Ответ запишите в поле ответа в тексте работы, а затем перенесите в бланк ответов № 1. Каждый символ пишите в отдельной клеточке в соответствии с приведёнными в бланке образцами. При переносе ответа в виде последовательности цифр на бланк (задания 17, 24, 25, 26) следует указать только эту последовательность, без запятых, пробелов и прочих символов. Если ответ на задание имеет единицу измерения, то при переносе ответа на бланк следует записать только полученное число. Единицы измерения в ответе указывать не надо.

Работа содержит 3 задания (15, 20 и 23), на которые следует дать полный развёрнутый ответ. Ответы на эти задания записываются на бланке ответов № 2. Запишите сначала номер задания, а затем ответ на него.

Все бланки ЕГЭ заполняются яркими чёрными чернилами. Допускается использование гелевой или капиллярной ручки.

При выполнении работы разрешается использовать географические атласы для 7, 8 и 9 классов, линейки и непрограммируемые калькуляторы.

При выполнении заданий можно пользоваться черновиком. **Записи в черновике, а также в тексте контрольных измерительных материалов не учитываются при оценивании работы.**

Баллы, полученные Вами за выполненные задания, суммируются. Постарайтесь выполнить как можно больше заданий и набрать наибольшее количество баллов.

После завершения работы проверьте, что ответ на каждое задание в бланках ответов № 1 и № 2 записан под правильным номером.

*Желаем успеха!*

**1**

На территории какой из перечисленных стран находится самая большая по площади низменность на Земле?

- 1) США
- 2) Китай
- 3) Бразилия
- 4) Канада

Ответ:

**2**

С какой из перечисленных стран Россия имеет как сухопутную, так и морскую границу?

- 1) Эстония
- 2) Белоруссия
- 3) Монголия
- 4) Япония

Ответ:

**3**

Для какой из перечисленных территорий России, расположенных в умеренном климатическом поясе, характерен резко континентальный климат?

- 1) Забайкалье
- 2) Кольский полуостров
- 3) Приморье
- 4) полуостров Камчатка

Ответ:

**4**

Снежные лавины – одно из наиболее грозных и опасных природных явлений. В каком из перечисленных регионов России снежные лавины представляют наибольшую опасность?

- 1) Калининградская область
- 2) Республика Северная Осетия – Алания
- 3) Чувашская Республика
- 4) Архангельская область

Ответ:

**5** В каком из перечисленных регионов России угледобывающая промышленность является одной из основных отраслей хозяйства?

- 1) Краснодарский край
- 2) Кемеровская область
- 3) Астраханская область
- 4) Республика Карелия

Ответ:

**6** Учёные-биологи должны исследовать места обитания популяций овцебыков, белых медведей, некоторых видов птиц. Какой из перечисленных заповедников им следует посетить для проведения исследовательской работы?

- 1) Остров Врангеля
- 2) Магаданский
- 3) Командорский
- 4) Печоро-Илычский

Ответ:

**7** В каком из перечисленных регионов России средняя плотность населения наибольшая?

- 1) Камчатский край
- 2) Ростовская область
- 3) Мурманская область
- 4) Республика Карелия

Ответ:

**Задания 8, 9 выполняются с использованием приведённых ниже статистических данных.**



**8** В каком году из перечисленных на постоянное место жительства в Россию из других стран въехало **наименьшее** число людей?

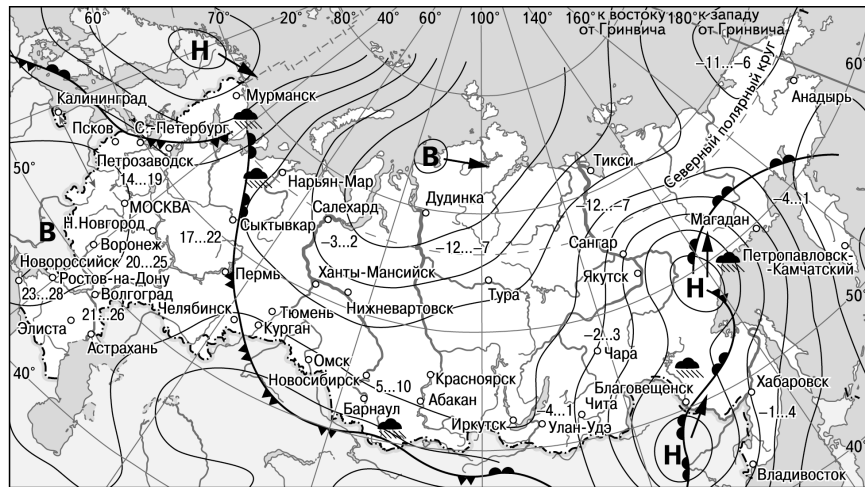
- 1) 2009 г.
- 2) 2010 г.
- 3) 2011 г.
- 4) 2012 г.

Ответ:

**9** Определите величину миграционного прироста населения России в 2013 г. Ответ запишите в виде числа.

Ответ: \_\_\_\_\_ тыс. человек.

**Задания 10, 11 выполняются с использованием приведённой ниже карты погоды.**



- |   |                                  |
|---|----------------------------------|
| <b>В</b> Область высокого атмосферного давления | Тёплый атмосферный фронт         |
| <b>Н</b> Область низкого атмосферного давления  | Холодный атмосферный фронт       |
| Направление перемещения циклонов и антициклонов | 14...19 Температура воздуха (°C) |
|   | Дождь                            |

**10** Какой из перечисленных городов, показанных на карте, находится в зоне действия циклона?

- 1) Новороссийск
- 2) Салехард
- 3) Благовещенск
- 4) Тюмень

Ответ:

**11** Карта погоды составлена на 27 апреля 2013 г. В каком из перечисленных городов, показанных на карте, на следующий день наиболее вероятно существенное потепление?

- 1) Благовещенск
- 2) Абакан
- 3) Петрозаводск
- 4) Элиста

Ответ:

**12** Охране речных вод от загрязнения способствует

- 1) вырубка лесов в долинах рек
- 2) размещение водоёмких производств на берегах рек
- 3) осушение болот в верховьях рек
- 4) ограничение использования удобрений в бассейнах рек

Ответ:

**13** В каком из перечисленных высказываний содержится информация о воспроизводстве населения в Республике Башкортостан?

- 1) Доля сельского населения в общей численности населения Республики Башкортостан на 1 января 2011 г. составляла примерно 40%.
- 2) В январе – сентябре 2011 г. число выбывших за пределы Республики Башкортостан составило 25,3 тыс. человек, а число прибывших на постоянное место жительства в Республику Башкортостан – 21,5 тыс. человек.
- 3) За январь – сентябрь 2011 г. в Республике Башкортостан родилось 41 708 человек, а умер 41 401 человек.
- 4) Численность населения в Республике Башкортостан на 1 января 2011 г. составляла 4066 тыс. человек.

Ответ:

**14** Определите, какая горная вершина имеет географические координаты 46° с.ш. 7° в.д.

Ответ: \_\_\_\_\_.

**Задание 15 выполняется с использованием приведённого ниже текста.**

В конце февраля 2010 г. в Тихом океане на глубине 55 километров у побережья Чили, в 115 километрах к северу от города Консепсьон, произошло сильное землетрясение магнитудой 8,8. В результате землетрясения и последовавшего за ним цунами погибло более 500 человек. Примерно год спустя, 1 марта 2011 г., на севере Чили зафиксировано землетрясение магнитудой 5,2. Эпицентр землетрясения находился в 116 километрах восточнее города Икике. Его очаг находился на глубине 99 километров. Сведений о жертвах и разрушениях не поступало.

**15** Почему в Чили часто происходят землетрясения?

Ответ запишите на бланке ответов №2, сначала указав номер задания.

**16** Средняя солёность поверхностных вод Балтийского моря составляет 8%. Определите, сколько граммов солей растворено в 3 литрах его воды.

Ответ: \_\_\_\_\_ г.

**17** Расположите перечисленные города в порядке **увеличения** в них численности населения.

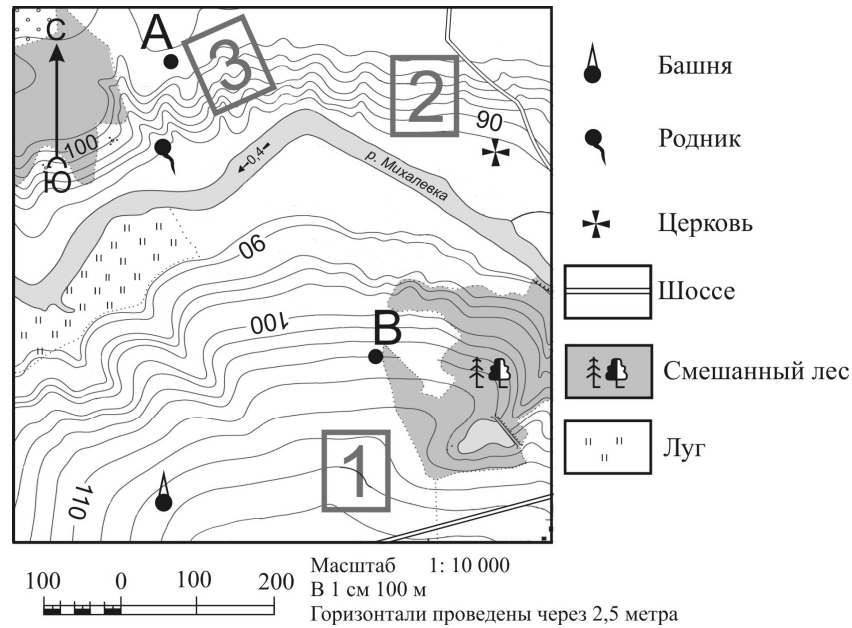
Запишите в таблицу получившуюся последовательность цифр.

- 1) Липецк
- 2) Новосибирск
- 3) Псков

Ответ: 

--	--	--

**Задания 18–21 выполняются с использованием приведённого ниже фрагмента топографической карты.**



**18** Определите по карте расстояние на местности по прямой от родника до церкви. Измерение проводите между центрами условных знаков. Полученный результат округлите до десятков метров. Ответ запишите в виде числа.

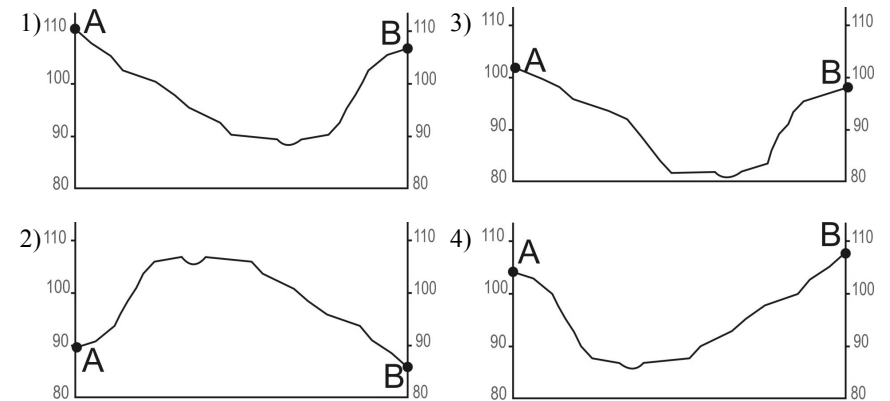
Ответ: \_\_\_\_\_ м.

**19** Определите по карте, в каком направлении от башни находится родник.

Ответ: \_\_\_\_\_.

**20** Фермер выбирает участок для закладки нового фруктового сада. Ему нужен участок, на котором весной рано сходит снег, а летом почва лучше всего прогревается солнцем. Он также должен иметь расположение, удобное для вывоза собранного урожая на консервный завод. Определите, какой из участков, обозначенных на карте цифрами 1, 2 и 3, больше всего отвечает указанным требованиям. Для обоснования Вашего ответа приведите два довода.  
 Ответ запишите на бланке ответов №2, сначала указав номер задания.

**21** На рисунках представлены варианты профиля рельефа местности, построенные на основе карты по линии А – В разными учащимися. Какой из профилей построен верно?



Ответ:

**Задания 22, 23 выполняются с использованием приведённого ниже текста.**

Сокольский деревообрабатывающий комбинат (г. Сокол, Вологодская область) первым в стране освоил технологию производства клееного бруса. Проектная мощность завода – 100 000 м<sup>3</sup> клееной древесины в год. На сегодняшний день это одно из самых крупных предприятий в России по производству клееного бруса и балок (до 12 м).

**22** Карты какого из перечисленных географических районов России необходимо выбрать, чтобы определить местоположение Вологодской области?

- 1) Европейский Север
- 2) Восточная Сибирь
- 3) Западная Сибирь
- 4) Урал

Ответ:

**23** Какая особенность природно-ресурсной базы Вологодской области способствует бесперебойному снабжению предприятия по производству клееного бруса и балок необходимым сырьём?

Ответ запишите на бланке ответов №2, указав сначала номер задания.

**24** Расположите регионы России в той последовательности, в которой их жители встречают Новый год. Запишите в таблицу получившуюся последовательность цифр.

- 1) Республика Карелия
- 2) Свердловская область
- 3) Забайкальский край

Ответ:

**25** Туристические фирмы различных регионов России разработали слоганы (рекламные лозунги) для привлечения туристов в свои регионы. Установите соответствие между слоганами и регионами: к каждому элементу первого столбца подберите соответствующий элемент из второго столбца.

#### СЛОГАНЫ

- А) Добро пожаловать на побережье Телецкого озера – горной жемчужины с неповторимой красотой!
- Б) Добро пожаловать в национальный парк Валдайский – «жемчужину» средней полосы России! Полюбуйтесь красотой озера Ильмень!

#### РЕГИОНЫ

- 1) Республика Карелия
- 2) Краснодарский край
- 3) Республика Алтай
- 4) Новгородская область

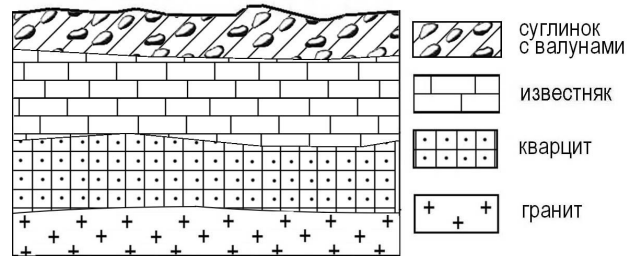
Запишите в таблицу выбранные цифры под соответствующими буквами.

Ответ: 

А	Б
<input type="checkbox"/>	<input type="checkbox"/>

26

Во время экскурсии учащиеся сделали схематическую зарисовку залегания горных пород на обрыве в карьере.



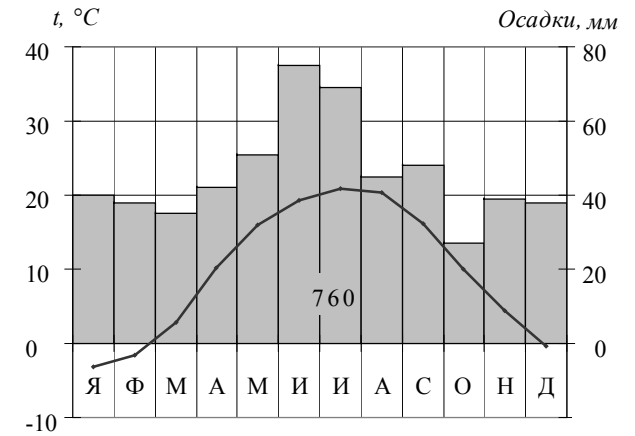
Расположите показанные на рисунке слои горных пород в порядке **увеличения** их возраста (от самого молодого до самого древнего). Запишите в таблицу получившуюся последовательность цифр.

- 1) известняк
- 2) суглинок с валунами
- 3) кварцит

Ответ:

27

Проанализируйте климатограмму и определите, какой буквой на карте обозначен пункт, характеристики климата которого отражены в климатограмме.



- 1) А
- 2) В
- 3) С
- 4) D

Ответ:



**Задания 28, 29 выполняются с использованием приведённого ниже текста.**

Школьники из нескольких населённых пунктов России обменялись данными многолетних метеонаблюдений, полученными на местных метеостанциях. Собранные ими данные представлены в следующей таблице.

Пункт наблюдения	Географические координаты пункта наблюдения	Высота над уровнем моря, м	Средняя температура воздуха, °С		Среднегодовое количество атмосферных осадков, мм
			июль	январь	
Сортавала	61° с.ш. 30° в.д.	17	+16,4	-9,8	570
Вологда	59° с.ш. 40° в.д.	125	+17,0	-11,9	568
Балахна	57° с.ш. 44° в.д.	63	+19,0	-11,6	542
Уфа	54° с.ш. 56° в.д.	104	+19,5	-15,0	569

28

Учащиеся проанализировали собранные данные в целях выявления зависимости между особенностями климата и географическим положением пункта. У всех учащихся выводы получились разные. Кто из учащихся сделал верный вывод на основе представленных данных?

- 1) Алина: «Чем дальше на юго-восток, тем больше среднегодовое количество атмосферных осадков».
- 2) Сергей: «Чем дальше на юго-восток, тем больше среднегодовая амплитуда температуры воздуха».
- 3) Георгий: «Чем севернее, тем ниже температуры воздуха в январе».
- 4) Тамара: «Чем выше над уровнем моря расположен пункт, тем прохладней там в июле».

Ответ:

29

В каком из перечисленных населённых пунктов 22 июня в полдень по местному солнечному времени угол падения солнечных лучей будет **наименьшим**?

- 1) Сортавала
- 2) Вологда
- 3) Балахна
- 4) Уфа

Ответ:

30

Определите страну по её краткому описанию.

Эта высокоразвитая страна занимает территорию четырёх крупных и нескольких тысяч мелких островов. Особенностью природы является преобладание горного рельефа, высокая сейсмичность, активный вулканизм. Страна бедна полезными ископаемыми. Из-за вытянутости в меридиональном направлении климатические условия разнообразны. Более 60% территории, главным образом горы, покрыто лесами: смешанными, широколиственными и переменно-влажными (в том числе муссонными). Средняя плотность населения превышает 100 человек на 1 км<sup>2</sup>.

Ответ: \_\_\_\_\_.



**Проверьте, что каждый ответ записан рядом с номером соответствующего задания.**

**Система оценивания экзаменационной работы по географии**

За верное выполнение заданий 1–14, 16–19, 21, 22, 24–30 выставляется 1 балл. Задания считаются выполненными верно, если верно указаны требуемые одно-два слова, число, цифра или последовательность цифр.

Номер задания	Правильный ответ
1	3
2	1
3	1
4	2
5	2
6	1
7	2
8	2
9	296
10	3
11	1
12	4
13	3
14	Монблан
16	24
17	312
18	400;410; 420; 430;440
19	С; Север; в северном
21	4
22	1
24	321
25	34
26	213
27	2
28	2
29	1
30	Япония

**Критерии оценивания выполнения заданий с развёрнутым ответом**

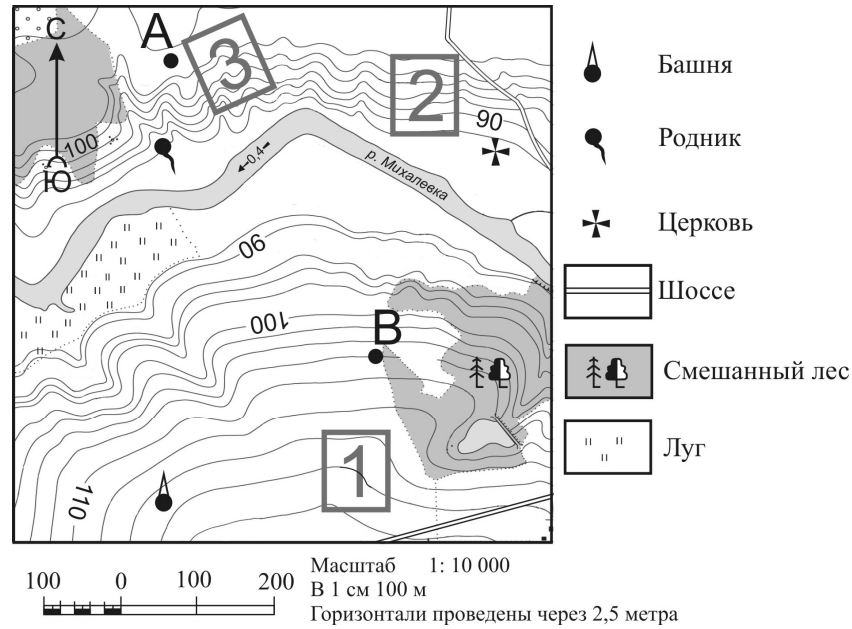
В конце февраля 2010 г. в Тихом океане на глубине 55 километров у побережья Чили, в 115 километрах к северу от города Консепсьон, произошло сильное землетрясение магнитудой 8,8. В результате землетрясения и последовавшего за ним цунами погибло более 500 человек. Примерно год спустя, 1 марта 2011 г., на севере Чили зафиксировано землетрясение магнитудой 5,2. Эпицентр землетрясения находился в 116 километрах восточнее города Икике. Его очаг находился на глубине 99 километров. Сведений о жертвах и разрушениях не поступало.

15

Почему в Чили часто происходят землетрясения?

Ответ запишите на бланке ответов №2, сначала указав номер задания.

Содержание верного ответа и указания по оцениванию (допускаются иные формулировки ответа, не искажающие его смысла)	Баллы
В ответе частые землетрясения объясняются положением территории на границе литосферных плит. <u>Примеры ответов</u> <ul style="list-style-type: none"> <li>• Чили находится в зоне контакта литосферных плит.</li> <li>• Здесь происходит столкновение двух литосферных плит</li> </ul>	2
В ответе частые землетрясения объясняются положением территории в сейсмическом поясе, <b>или</b> положением в области кайнозойской складчатости, <b>или</b> положением в пределах «Тихоокеанского огненного кольца». <u>Примеры ответов</u> <ul style="list-style-type: none"> <li>• Чили расположена в сейсмическом поясе. Это полоса, в пределах которой могут возникать очаги землетрясений.</li> <li>• Эта территория находится в области кайнозойской складчатости.</li> <li>• Территория Чили находится в пределах «Тихоокеанского огненного кольца», где часты землетрясения</li> </ul>	1
В ответе ничего не говорится ни о литосферных плитах, ни о положении территории в сейсмическом поясе, ни о положении в области кайнозойской складчатости или в пределах «Тихоокеанского огненного кольца». <u>Пример ответа</u> <ul style="list-style-type: none"> <li>• В Чили, Мексике, Японии часто происходят землетрясения</li> </ul>	0
<i>Максимальный балл</i>	
	2



20

Фермер выбирает участок для закладки нового фруктового сада. Ему нужен участок, на котором весной рано сходит снег, а летом почва лучше всего прогревается солнцем. Он также должен иметь расположение, удобное для вывоза собранного урожая на консервный завод. Определите, какой из участков, обозначенных на карте цифрами 1, 2 и 3, больше всего отвечает указанным требованиям. Для обоснования своего ответа приведите два довода.  
 Ответ запишите на бланке ответов №2, сначала указав номер задания.

Содержание верного ответа и указания по оцениванию (допускаются иные формулировки ответа, не искажающие его смысла)	Баллы
<p>В ответе говорится о том, что указанным требованиям больше всего отвечает <b>участок 2</b>, и приведено <b>два обоснования</b>, из которых очевидно, что учащийся может найти на карте шоссе, понимает различие в освещённости склонов северной и южной экспозиции и умеет определять их на карте.</p> <p><u>Пример ответа</u></p> <ul style="list-style-type: none"> <li>• <i>Лучше всего выбрать участок 2. Он находится на южном склоне рядом с шоссе, удобно отвозить яблоки в город</i></li> </ul>	2

<p>В ответе говорится о том, что больше всего подходит <b>участок 2</b>, и приведено <b>одно обоснование</b>, из которого очевидно, что учащийся может найти на карте шоссе или понимает различие в освещённости склонов северной и южной экспозиции и умеет определять их на карте.</p> <p><b>ИЛИ</b></p> <p>В ответе говорится о том, что больше всего подходит <b>участок 3 или 1</b>, и приведено <b>одно обоснование</b>, из которого очевидно, что учащийся понимает различие в освещённости склонов северной и южной экспозиции и умеет определять их на карте или может найти на карте шоссе.</p> <p><u>Примеры ответов</u></p> <ul style="list-style-type: none"> <li>• <i>Участок 2, потому что он находится рядом с дорогой.</i></li> <li>• <i>Участок 2, потому что он находится на склоне южной экспозиции.</i></li> <li>• <i>Участок 3, потому что он находится на склоне, хорошо прогреваемом солнцем и защищённом лесом от западных ветров.</i></li> <li>• <i>Участок 1 подойдёт, так как он рядом с шоссе</i></li> </ul>	1
<p>В ответе назван участок 2 без обоснования или с неверным обоснованием.</p> <p><b>ИЛИ</b></p> <p>В ответе назван любой участок и приводится обоснование, из которого не следует, что учащийся может найти на карте шоссе <b>или</b> понимает различие в освещённости склонов северной и южной экспозиции и умеет определять их на карте.</p> <p><u>Примеры ответов</u></p> <ul style="list-style-type: none"> <li>• <i>Я думаю, это участок 2, потому что он лучше.</i></li> <li>• <i>Участок 1 лучше.</i></li> <li>• <i>Участок 1 рядом с башней, где можно хранить яблоки</i></li> </ul>	0
<i>Максимальный балл</i>	
	2

Сокольский деревообрабатывающий комбинат (г. Сокол, Вологодская область) первым в стране освоил технологию производства клееного бруса. Проектная мощность завода – 100 000 м<sup>3</sup> клееной древесины в год. На сегодняшний день это одно из самых крупных предприятий в России по производству клееного бруса и балок (до 12 м).

23

Какая особенность природно-ресурсной базы Вологодской области способствует бесперебойному снабжению предприятия по производству клееного бруса и балок необходимым сырьём?

Ответ запишите на бланке ответов №2, указав сначала номер задания.

<b>Содержание верного ответа и указания по оцениванию</b> (допускаются иные формулировки ответа, не искажающие его смысла)	<b>Баллы</b>
В ответе говорится о наличии в регионе лесных ресурсов. <u>Примеры ответов</u> <ul style="list-style-type: none"> <li>• Это производство ориентировано на лесные ресурсы, которыми обеспечена Вологодская область.</li> <li>• В Вологодской области много леса, необходимого для производства бруса</li> </ul>	1
В ответе ничего не говорится о наличии в регионе лесных ресурсов. <u>Примеры ответов</u> <ul style="list-style-type: none"> <li>• На выбор повлияло наличие здесь потребителя данной продукции.</li> <li>• На размещение таких предприятий влияет трудовой фактор</li> </ul>	0
<i>Максимальный балл</i>	<i>1</i>

В соответствии с Порядком проведения государственной итоговой аттестации по образовательным программам основного общего образования (приказ Минобрнауки России от 25.12.2013 № 1394 зарегистрирован Минюстом России 03.02.2014 № 31206)

«48. Экзаменационные работы проверяются двумя экспертами. По результатам проверки эксперты независимо друг от друга выставляют баллы за каждый ответ на задания экзаменационной работы... В случае существенного расхождения в баллах, выставленных двумя экспертами, назначается третья проверка. Существенное расхождение в баллах определено в критериях оценивания по соответствующему учебному предмету.

Третий эксперт назначается председателем предметной комиссии из числа экспертов, ранее не проверявших экзаменационную работу.

Третьему эксперту предоставляется информация о баллах, выставленных экспертами, ранее проверявшими экзаменационную работу обучающегося. Баллы, выставленные третьим экспертом, являются окончательными».

Существенным считается расхождение в 2 балла за выполнение любого из заданий 15, 20. В этом случае третий эксперт проверяет только те задания, которые вызвали столь существенное расхождение.